

L'AJUNTAMENT INFORMA

butlletí d'informació municipal



Núm. 3
Abril de 2008

SUMARI

- Presentació
- La Bíblia de St Pere de Rodes
- Pressupost 2008
- Nova seu pels Municipals
- L'ADF Cap de Creus / Serra de Rodes
- Sant Jordi
- La gestió de l'aigua
- La festa de Sant Baldiri
- El pavelló en marxa
- El Dr. Broggi
- Els acords del Ple Municipal
- Els grups municipals opinen
- Breus



TELÈFONS D'URGÈNCIA

Emergències municipals

Guàrdia Municipal, ambulància,
Salvament platges, ADF

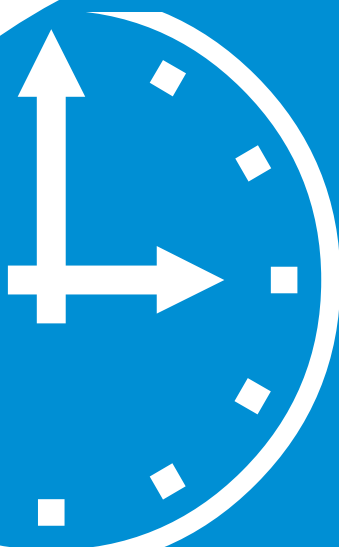


972 126 600

| | | |
|-----------------------------|-------------|-----|
| Mossos d'Esquadra | 088 | 112 |
| Bombers | 085 | |
| Servei Emergències Mèdiques | 061 | |
| Salvament Marítim | 902 202 202 | |

TELÈFONS D'INTERÈS

| Ajuntament | | 972 387 025 | |
|----------------------|-------------|--------------------------|-------------|
| Consultori mèdic | 972 388 100 | Monestir Sant Pere Rodes | 972 387 559 |
| C.A.P. Llançà | 972 120 957 | Parc Natural Cap Creus | 972 193 191 |
| Hospital de Figueres | 972 501 400 | Taxi | 607 440 304 |
| Farmàcia | 972 387 065 | Sarfa | 902 302 025 |
| Serveis socials | 972 120 048 | Renfe | 902 240 202 |
| Biblioteca | 972 387 538 | Fecsa-endesa | 972 381 331 |
| Escoles | 972 126 051 | Fecsa-endesa avaries | 900 770 077 |
| Parròquia | 972 126 069 | Sorea companyia aigua | 972 381 211 |
| Confraria Pescadors | 972 387 405 | Sorea avaries | 902 250 370 |
| Club Nàutic | 972 387 000 | Consell Comarcal | 972 503 088 |
| Ports Generalitat | 972 387 535 | Diputació de Girona | 972 185 000 |
| Agrupació de Jutjats | 972 121 146 | Informació Generalitat | 012 |



Horari d'atenció al ciutadà

De dilluns a divendres de les 10h a les 14h i els dijous de 17h a 19h. Dissabtes de 10h a 12.30h.

Serveis tècnics: Dimarts i dijous de 10h a 13h, prèvia cita al telèfon 972 387 025.

Servei de recaptació: Dimarts de 10h a 14h i dijous de 10h a 14h i de 17h a 19h.

Serveis socials: 4t divendres de cada mes, prèvia cita al telèfon 972 387 025.

Edita: Ajuntament del Port de la Selva

Coordinació editorial: Josep Maria Cervera

Col·laboren: Serveis Municipals, Ignasi Turú, Pere Ribot, Isabel Buscató, Carme Carbonés

Impressió: Gràfiques Pujol

Dipòsit legal: GI-1.116/07

La fotografia de la portada és feta per en Pere Ribot des del Pas el dia 6 de març de 2008



Aquest butlletí ha estat imprès amb paper ecològic de 150 g/m². S'ha utilitzat cel·lulosa blanquejada totalment sense clor.



Presentació

Benvolguts/des conciutadans/es:

Aquest any 2008 és d'entrada un any complicat: la recessió econòmica que tant s'esforcen alguns en dissimular, la sequera, la pujada descontrolada dels preus (combustible, articles de primera necessitat com els aliments, etc.), la precària situació dels sectors pesquer i de la construcció, entre d'altres, són motius que ens han de fer reflexionar, tant de forma individual com col·lectiva, de com disposem dels nostres actius: ingressos

econòmics, reserves d'aigua, previsions de creixement, explotació de les reserves naturals, ús de l'energia i tants i tants altres.

Des de l'Ajuntament ens hem fet aquestes reflexions i hem optat per un seguit de mesures, per tal de fer front a aquestes problemàtiques i poder garantir la qualitat de serveis que fins ara s'han estat oferint sense augmentar la despesa, per evitar exercir una pressió fiscal des de l'Ajuntament, que faria encara més feixuga la ja prou complicada situació actual.

Per tant, a hores d'ara, ja podem dir que, amb el seguit d'actuacions dutes a terme pel Consistori i comptant amb la col·laboració de tots els veïns i visitants, podrem passar un estiu relativament tranquil pel que fa referència al subministrament d'aigua potable per a ús de boca. Per altres usos no dubteu a contactar amb l'Ajuntament, ja que estem treballant també amb l'ús de l'aigua regenerada.

El Servei de Vigilants Municipals, fruit de la contenció pressupostaria, es veu reduït en efectius, però no en eficàcia. A través dels sis agents municipals en plantilla es continuaran oferint tots i cadascun dels serveis amb la predisposició que sempre han mostrat. Aprofito aquestes ratlles per agrair-los la seva entrega i dedicació.

Biblioteca, guarderia, vigilància de platges i altres serveis municipals, es mantenen com fins ara.

Altament avancen dintre de les previsions de l'Ajuntament els tràmits per disposar ben aviat dels tan esperats habitatges de protecció.

Per tant, davant les dificultats des de l'Ajuntament, responem amb treball i perseverança perquè TOTS plegats puguem mirar el futur amb optimisme, un optimisme moderat, però optimisme real.

Un cop més us encoratjo a participar en el batec del nostre municipi, malgrat la situació d'epidèmia generalitzada resultat de la situació econòmica, de la globalització i de fets conjunturals que van més enllà de l'àmbit municipal. El Port de la Selva disposa d'una salut envejable que ens condueix cap a un futur esperançador.

Bona festa de Sant Baldiri!

Genís Pinart i Fernández

Alcalde del Port de la Selva

Jornades de Patrimoni del Port de la Selva. La Bíblia de Rodes

Com vàrem explicar en el darrer full informatiu, les jornades de Patrimoni del Port de la Selva, que vàrem realitzar els mesos de novembre i desembre del 2007, varen tenir bona acceptació entre el públic i la premsa, amb unes 60 persones en el darrer dia de les jornades, el 15 de desembre, dedicat íntegrament a la Bíblia de Rodes.

El matí es va iniciar amb una conferència del filòleg i advocat, Ramon Sargatal, explicant l'origen de l'escriptura i de l'ofici d'escriure, de la seva dificultat i consideració pels seus contemporanis pels diferents moments de la història. Tot i ser un tema molt específic, la gent va gaudir molt d'aquesta xerrada, amena i molt entenedora.

Seguidament l'escultor belga, establert a França, Alphonse Snoeck, va fer un discurs sobre els orígens de l'art romànic, des d'un punt de vista diferent del que és habitual, prenent com a exemples obres que ha treballat en reproduccions o properes al seu entorn. Cal recordar que Alphonse Snoeck, a banda de ser un escultor amb obra moderna, treballa la reproducció d'obres medievals. Un dels seus darrers treballs ha estat la participació en el Museu Centre de Sculpture Romane Maître de Cabestany, a la vila de Cabestany, amb la reproducció de les obres originals atribuïdes al taller medieval del Mestre de Cabestany, autor de la portalada romànica i desmembrada del Monestir de Sant Pere de Rodes.

La darrera intervenció va ser protagonitzada per Immaculada Lorés de la Universitat de Lleida. Va ser una ponència centrada en la Bíblia de Rodes. Va contextualitzar el moment i el lloc de la seva creació, dintre d'un dels projectes culturals més importants del món medieval. A l'entorn de l'any 1000, el Monestir de Ripoll està dirigit per l'abat Oliba, que emprèn un projecte de compilació del saber conegut fins a aquell moment. Com fa això?, a través de l'escriptori de Ripoll i de la seva Biblioteca. Una de les empreses culturals del seu projecte és escriure les tres bibles de Ripoll, la primera és la que es guarda al Vaticà, la de Ripoll pròpiament dita; la segona és la que trobem des del s. XI fins al s. XVII al Monestir de Sant Pere de Rodes, sense descartar la possibilitat que acabés d'escriure's i d'il·luminar-se (dibuixar-se) al seu escriptori, i la tercera Bíblia, coneguda com de Fluvià, de la qual només es coneixen alguns fulls solts, dispersos.

Aquestes bibles tenen la intenció de ser una compilació de saber, tant pel contingut, recollint diferents versions o plantejaments de diferents llibres de la Bíblia, o coneixements procedents del món àrab, que havien penetrat a la península Ibèrica. Pel que fa a les imatges, les bibles de Ripoll es complementen, hi ha llibres bíblics molt il·lustrats en una Bíblia, en l'altra no tenen pràcticament il·lustració i viceversa. Des del punt de vista de les arts plàstiques, aquest fet les transforma en un catàleg d'imatges que es va utilitzar en l'escultura romànica i probablement en la pintura. La relació de la iconografia d'aquests "catàlegs" amb la portalada de Ripoll, amb el claustre de Girona o amb la portalada de Sant Pere de Rodes es pot constatar.

L'impacte mediàtic de les jornades es va veure reflectit a la premsa escrita, a Internet, i, pel que fa a la Bíblia de Rodes, TV3 va treure un petit reportatge fent el seguiment de la notícia.

Per acabar la jornada del dia 15 dedicada a la Bíblia, i tancar les primeres Jornades de Patrimoni del Port de la Selva, es va presentar la reproducció facsímil de la Bíblia de Rodes. Una obra inèdita, de tiratge reduït, que



Els assistents consultant un dels facsímils de la Bíblia

no es posarà a la venda, editada per l'Ajuntament del Port de la Selva, que íntegrament restarà a l'Ajuntament. És una obra d'art, cabdal per a la història medieval catalana, que ha estat citada i estudiada per experts però per un tema de llunyania (es conserva a la Biblioteca Nacional de París) no ha tingut la difusió que caldria. Es pot consultar aquesta obra, reproduïda en quatre volums com l'original, a la nostra Biblioteca Municipal, en els horaris d'obertura normals o bé concertant hora.

Una mica més sobre la Bíblia de Rodes

Ens podem preguntar, tan important és un llibre? Tan important és una Bíblia? I si és tan important, per què és a París i no aquí? Donar una resposta absoluta i vàlida per a tothom és complicat, però intentarem fer cinc cèntims de què és la Bíblia de Rodes.

Primer de tot, el perquè d'aquest nom. De fet durant uns 200 anys ha portat el nom de Bible de Noailles, i segurament en el moment que s'utilitzava no es deia així. El nom no pretén res més que identificar el llibre per la seva tipologia, és una Bíblia, i la seva procedència, ve del Monestir de Sant Pere de Rodes. Sí, és una Bíblia, però no té res a veure amb les bibles que s'utilitzen avui. La Bíblia és la unió de diferents llibres escrits per diferents persones, que durant diferents moments històrics s'han difós fins i tot diferents versions del mateix llibre i que amb el temps l'església ha anat determinant quina versió del mateix llibre i quin llibre es podia incloure en la Bíblia.

La Bíblia de Rodes es va escriure al segle XI, en un moment en què el llibre tenia una funció molt diferent a l'actual. La major part de la població era analfabeta, només sabien llegir i escriure aquelles persones que per la seva feina tenien la necessitat d'escriure o llegir (necessàriament no sabien fer les dues coses), en aquest context el llibre no té una funció d'entreteniment ni de difusió, el llibre tenia una funció bàsica i clara: la permanència de la memòria, recollir el saber per guardar-lo i assegurar la seva permanència.

En l'empresa cultural de l'abat Oliba, aquests conceptes estan molt clars i l'escriptori de Ripoll estava ben assortit de llibres i els monjos escribes copiaven textos com els de les Bibles de Ripoll. La relació de Ripoll, amb altres centres religiosos gironins, es pot seguir per dades històriques i per la relació d'alguns dels textos provinents dels diferents escriptors. La relació de l'abat Oliba i el Monestir de Sant Pere de Rodes només es coneix per la participació de l'abat en les cerimònies de benedicció de la nova església de Sant Pere de Rodes. Probablement és en aquest moment que la Bíblia, escrita en l'escriptori de Ripoll, canvia de casa i passa a Sant Pere de Rodes.

Aquest cenobi, protegit pels comtes d'Empúries i senyor feudal de moltes terres, tenia un escriptori, tot i que no es troba massa informació ni massa textos que provinquin de Rodes. Tot i això, es pot arribar a identificar alguna mà del darrer volum de la Bíblia que possiblement es realitzés a Rodes i la còpia d'una butlla papal del volum III reafirmant les possessions del monestir i que confirmen que en el s. XII (any 1130) ja estava a Sant Pere de Rodes.

Del segle XII al s. XVII, podem afirmar que està a Sant Pere de Rodes, fins al moment que comencen els grans espolis del Monestir, una "visita" del duc de Noailles, mariscal del Rosselló, aquest s'emporta la Bíblia del Monestir com a botí de guerra i passa a formar part de la seva col·lecció personal. El 1740, el rei de França, Lluís XV, compra una col·lecció de manuscrits de Noailles, que passen a formar part de la Biblioteca Reial i posteriorment a la Biblioteca Nacional Francesa, on es conserva actualment.

D'aquest període d'estada a França, el llibre canvia d'aspecte físic. El manuscrit medieval, escrit en vitel·la, de 566 folis, escrit en tres columnes amb lletra carolina, combinant diferents mòduls de lletres en funció del text, que originàriament era un sol llibre de grans dimensions, es divideix en quatre volums i es retallen les vores.

Ja hem explicat una mica la seva importància i com va arribar a París. Podríem obrir un debat (de fet ja fa temps que és obert), qüestionant el dret de propietat de la Biblioteca Nacional de París sobre la Bíblia, al·legant que les obres d'art, si han estat espoliades per guerres, han de tornar al seu lloc d'origen, seria el més ètic i correcte, però difícilment podríem arribar enlloc. Si no, per què existeix el British Museum, o tants altres museus del món?



Hem iniciat l'exercici 2008 amb les previsions que els ingressos corrents baixin, amb motiu de les circumstàncies macroeconòmiques. Aquest fet ens imposa la contenció de la despesa corrent.

La solució per a afrontar aquesta reducció passa, necessàriament, per controlar entre d'altres les despeses de personal i contenir la despesa per atendre la compra de béns corrents i de serveis. La pujada d'impostos es va limitar a l'IPC, amb excepció de les escombraries que va pujar en la proporció que ho ha fet a la comarca.

En el capítol d'inversions, el pressupost també s'ajusta al criteri de contenció de la despesa. Malgrat això, per afrontar els projectes previstos i disposar del capital necessari caldrà necessàriament l'alienació de patrimoni de l'Ajuntament mitjançant subhasta pública.

Les principals modificacions introduïdes en les partides del pressupost de despeses per a l'exercici 2008, en relació amb el pressupost del 2007, poden resumir-se en:

Pel que fa a les despeses de personal, hi ha un increment en les partides destinades a retribuir els càrrecs electes amb dedicació exclusiva o parcial, ja que en l'exercici anterior només hi havia consignat pressupost per al segon semestre. Pel que fa a la resta de personal funcionari i laboral, hi ha una rebaixa de la despesa fruit de l'ajustament de la plantilla, que no queda reflectida en el quadre comparatiu al computar conjuntament amb els càrrecs electes.

En les despeses corrents, i en la resta, no hi ha hagut cap modificació substancial en les partides i els crèdits consignats, a excepció de la previsió d'una disminució important en partides com ara la partida de festes populars.

En referència als ingressos corrents, no s'han produït grans canvis, tret d'adaptar els crèdits a les previsions d'ingressos en funció dels increments que han experimentat els recursos tributaris de la corporació, però tenint en compte la disminució que poden experimentar els impostos i les taxes que depenen de forma molt directa de la conjuntura econòmica del moment, com ara els impostos sobre construccions, instal·lacions, obres i plusvàlues.

A l'apartat de subvencions, cal destacar que enguany, i davant l'enrocament i possible pèrdua de l'ajut corresponent al projecte d'obertura del vial de l'Església Vella, hem hagut de proposar el canvi de les obres del Pla únic de les anualitats 2005 i 2007, per l'obra de reforma de l'edifici de l'Ajuntament, al qual es consigna la totalitat de la subvenció del PUOSC d'aquestes dues anualitats. Així mateix, es consigna una part de la subvenció concedida per l'ACA per a la xarxa d'aigua del terciari. La corresponent a la despesa que finança el programa INTERREG III, de les obres de Sant Baldiri i la impressió de la Bíblia de Rodes. I part de la subvenció que s'ha sol·licitat al Pla únic en aquest quinquenni que es comença.

Per valorar la contenció real de la despesa hem d'obviar els imports de 3.800.000 € i 2.600.000 € corresponents a les quotes d'urbanització, ja que en definitiva, en aquest cas, l'Ajuntament només fa d'intermediari. Per tant estariem parlant, per al 2008, d'unes despeses previstes de 3.459.787,63 € davant dels 4.529.932,08 € del 2007, fet que suposa una reducció real d'1.070.144,45 €.

Aquesta contenció pressupostària ha comportat un reajustament de la plantilla, que en principi no ha d'afectar el nivell de servei ofert per aquesta corporació.

COMPARATIVA DE PRESSUPOST

| Cap. | Descripció | 2008 | 2007 | Cap. | Descripció | 2008 | 2007 |
|------|--|---------------------|---------------------|------|---|---------------------|---------------------|
| | | Previsions inicials | | | | Previsions inicials | |
| 1 | IMPOSTOS DIRECTES | 1.086.767,00 | 1.122.200,00 | 1 | DESPESES DE PERSONAL | 1.052.605,35 | 984.854,06 |
| 2 | IMPOSTOS INDIRECTES | 191.600,00 | 210.000,00 | 2 | DESPESES EN BÉNS CORRENTS I SERVEIS | 1.173.605,48 | 1.321.613,50 |
| 3 | TAXES I ALTRES INGRESSOS (quotes urbanització) | 707.736,94 | 735.875,00 | 3 | DESPESES FINANCERES | 49.400,00 | 11.370,00 |
| | | 3.800.000,00 | 2.600.000,00 | 4 | TRANSFERÈNCIES CORRENTS | 10.330,16 | 10.710,00 |
| 4 | TRANSFERÈNCIES CORRENTS | 379.910,04 | 489.466,27 | 6 | INVERSIONS REALS (quotes urbanització) | 1.095.940,58 | 2.149.721,52 |
| 5 | INGRESSOS PATRIMONIALS | 600,00 | 1.800,00 | | | 3.800.000,00 | 2.600.000,00 |
| 6 | ALIENACIÓ D'INVERSIONS REALS | 455.000,00 | 500.000,00 | 9 | PASSIUS FINANCERS | 77.906,06 | 51.663,00 |
| 7 | TRANSFERÈNCIES DE CAPITAL | 560.846,64 | 820.590,81 | | | | |
| 9 | PASSIUS FINANCERS | 158.000,00 | 650.000,00 | | | | |
| | TOTAL PRESSUPOST INGRESSOS PER CAPÍTOLS | 7.340.460,62 | 7.129.932,08 | | TOTAL PRESSUPOST DESPESES PER CAPÍTOLS | 7.259.787,63 | 7.129.932,08 |
| | Superàvit pressupost 2008 | 80.672,99 | | | | | |
| | Romanent tresoreria 2006 | - 80.672,99 | | | | | |

Nova seu per a la Guàrdia Municipal

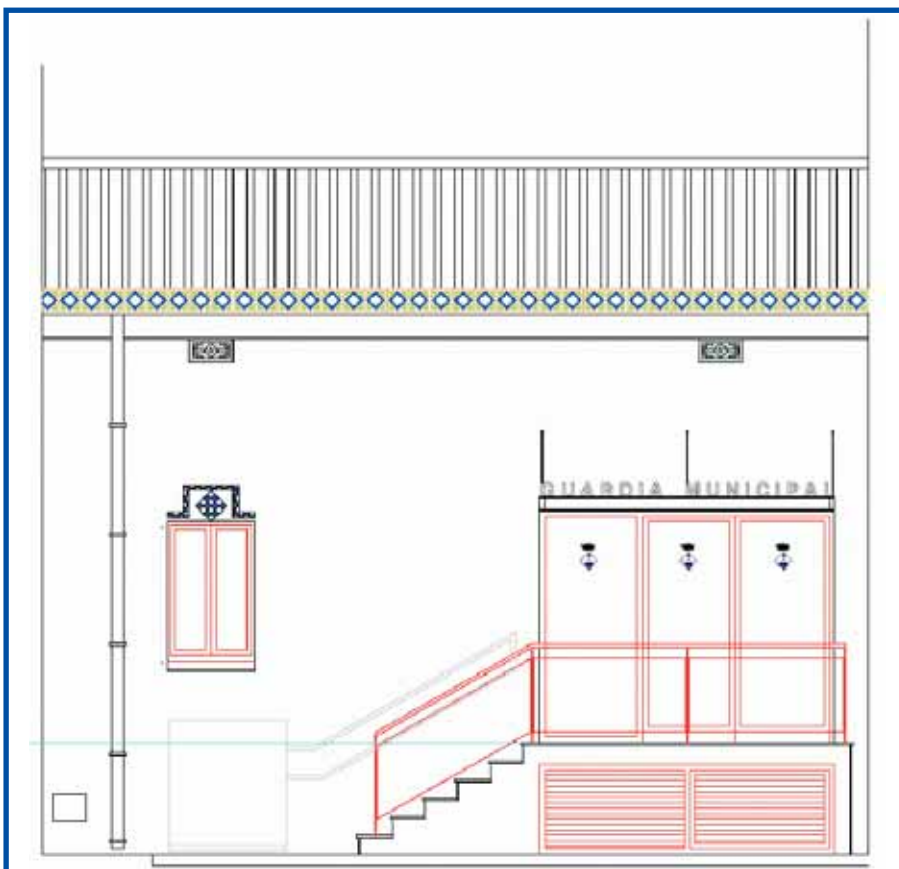
Amb la finalitat de disposar d'un espai confortable, que doni compliment a les necessitats exigibles per a l'activitat de la Guàrdia Municipal, així com per adequar-nos a la normativa d'accessibilitat i l'estatut dels treballadors, des de l'Ajuntament s'ha acordat traslladar en breu les seves dependències. L'espai escollit per convertir-se en seu d'aquest cos és l'habitatge antigament assignat a la Guàrdia Civil.

Tot intentant aprofitar al màxim l'edifici existent per tal de controlar els costos, es realitzaran un seguit d'obres per la seva adequació. La de més entitat és l'obertura d'un accés directe, a la plaça de la Constitució. El desnivell, aproximadament d'un metre, se salva exteriorment amb la interposició d'un cos d'escala que té les dimensions mínimes exigibles pels criteris d'accessibilitat. Davant la impossibilitat d'ubicar-hi una rampa, a causa del llarg recorregut que es produiria, s'ha optat per la instal·lació d'una cadira autopropulsada. Mitjançant una porta de 2.70 metres d'amplada, s'accedirà directament a l'espai de recepció. Tot plegat, porta i escala d'accés, es protegeix de les accions de la climatologia amb un porxo. La construcció de l'escala exterior requerirà una petita adaptació urbanística de la plaça, consistent amb l'ampliació de la vorera de la banda oest d'aquesta. Totes les obertures exteriors seran substituïdes per d'altres d'alumini. L'actual espai de cuina passarà a ser la zona de descans del personal de guàrdia. Se suprimirà l'actual habitació que dona al carrer Illa i es remodelarà per convertir-se en vestidor amb accés directe al bany que es rehabilitarà totalment. Les instal·lacions de fontaneria i electricitat s'adaptaran a les normatives sectorials vigents, tot instal·lant un sistema de prevenció d'incendis.

Es millorarà el sistema de comunicacions intern i extern. Igualment s'instal·larà un servei de vidiovigilància des del qual es visualitzarà la façana de l'Ajuntament, la de l'edifici de la Guàrdia Municipal, i els locals amb accés al públic d'aquest darrer.

Es procedirà al pintat de tot l'edifici i a repassar la teulada de la coberta. I, finalment, es dotarà del mobiliari suficient per a un correcte funcionament del servei.

El pressupost de contracta d'aquestes obres puja la quantitat de 107.616,71 €.



*Dibuix de la façana proposada
vista des de la plaça de la Constitució*

Prevenció d'incendis forestals

L'any 1995, a l'empara de l'ordre de 6 d'octubre de 1986 de la Generalitat de Catalunya, neix l'Agrupació de Defensa Forestal Cap de Creus-Serra de Rodes. Els promotors en van ser un reduït grup de persones del Port i de la Selva molt vinculats al territori, capaços d'engrescar els ajuntaments, els propietaris i la societat civil en general amb la problemàtica dels incendis forestals. En va ser clau el pòsit que havien deixat els bombers voluntaris del Port de la Selva, actius des de l'arribada de la democràcia fins a finals dels anys 80, que fou recollit per un grup de joves del nostre poble que van constituir la primera unitat de voluntaris forestals de les comarques gironines i que van mantenir la flama des del 87 a la creació de l'ADF.

L'àmbit d'actuació de l'ADF 224 són els termes municipals del Port de la Selva i la Selva de Mar, amb una superfície forestal d'un 5.000 hectàrees, el 90% de les quals formen part del Parc Natural de Cap de Creus.

L'ADF té una cinquantena de socis que formen part de l'Assemblea General, que és l'òrgan d'expressió de l'Agrupació. Onze dels propietaris formen part de la Junta Directiva, a més dels dos representants municipals, un per cada Ajuntament. Aquesta Junta és l'encarregada de supervisar l'acompliment dels objectius de l'Agrupació.

L'operativitat de l'Agrupació queda garantida per una dotzena de voluntaris. Aquests s'encarreguen de fer tasques de prevenció, vigilància i intervenció, així com de mantenir el material a punt i fer propostes a la Junta Directiva per tal de fer més efectiva la lluita contra els incendis forestals.

L'ADF, com a entitat participada de forma obligatòria pels ajuntaments, manté una estreta col·laboració amb aquests, compartint tasques i recursos.

Després de molts esforços es pot dir que aquesta ADF s'ha consolidat i ha esdevingut un punt de referència en l'àmbit de les comarques gironines.

Des d'aquesta ADF es realitzen un gran ventall d'activitats de prevenció i extinció d'incendis forestals. També es col·labora en altres temes vinculats a la protecció civil en el medi natural. Entre aquestes activitats en citem algunes de les més destacades:

Prevenció activa d'incendis forestals

Els voluntaris estan sempre a punt per cobrir qualsevol incidència, sobretot en períodes crítics on hi ha el reforç de personal contractat mitjançant convenis. Les actuacions en aquest àmbit pretenen no desvincular les funcions de prevenció de les de detecció i extinció i volen donar sentit de continuïtat d'acció a tot el procés de lluita contra incendis forestals.

Amb les següents funcions:

- Prevenció (vigilància activa amb finalitat dissuasiva o coercitiva, detecció de situacions anormals o persones conflictives, control d'accessos).
- Detecció (vigilància en sectors d'alt risc d'incendi i d'alt valor natural, complementar la vigilància dels punts fixos i altres unitats professionals).
- Extinció (atac i extinció de focs incipients, preparar l'extinció als bombers, col·laborar amb la resta de mitjans d'extinció, vigilar revifalles en incendis apagats).

Eliminació de combustible

Durant els hiverns, l'ADF aporta el seu material per actuacions de reducció de combustible, com ara alguna franja de protecció en pistes forestals. Aquestes es fan majoritàriament amb personal dels ajuntaments o altres estaments, per bé que poden rebre el suport del voluntariat.



Participació en l'extinció d'incendis

L'ADF participa tant en l'extinció de conats d'incendi en el seu àmbit com en l'extinció d'incendis importants dins i fora d'aquest. Sempre de forma coordinada amb els bombers i altres cossos competents.

Formació per a voluntaris del grup d'intervenció de l'ADF

Es realitzen cursos de formació per als voluntaris del grup d'intervenció i socis de l'ADF, alguns també oberts a la població en general, majoritàriament sobre prevenció i extinció d'incendis forestals, utilització de maquinària forestal i seguretat, cartografia, transmissions, socorrisme, rescat a muntanya, i altres matèries no pròpies de la nostra activitat, però sí interessants de conèixer, ja que en alguns casos hi podem col·laborar: accidents de trànsit, emergències pediàtriques o incendis no forestals.

Tasques de rescat i suport en accidents en el medi natural

En diverses ocasions, l'ADF col·labora en la recerca de persones perdudes al medi natural, així com en accidents soferts per caçadors, boletaires o altres usuaris del medi natural.

Divulgació, conscienciació i educació

Alguns dels voluntaris de l'ADF participen en projectes educatius sobre la prevenció dels incendis. Igualment organitzen jornades sobre el tema adreçades a la població en general.

La majoria d'aquestes activitats es fan conjuntament amb altres ADF de la comarca, motiu que va portar a la creació de l'Associació d'ADF de l'Alt Empordà.

PREVENCIÓ D'INCENDIS FORESTALS EN URBANITZACIONS I CASES PRÒXIMES A LA FOREST

Precaucions bàsiques Per evitar els incendis forestals

Eviti cremar restes vegetals i andròmines

No cremi durant l'estiu les restes vegetals que hagi generat netejant la seva parcel·la o jardí, ni andròmines o escorbaries: podria provocar un incendi forestal, i a més és prohibit per la llei.

Vigili les barbacoes

Només es permet fer costellades en fogons que tinguin mataguspres (pantalles protectores). Les barbacoes portàtils i els focs a terra són prohibits per la llei.

No llenci mai les cendres calentes

Per evitar el risc d'incendis les cendres d'una llar de foc, estufa o fogons no han de ser abocades mai directament a la parcel·la o dins d'un contenidor d'escorbaries.

Atenció amb els llumins i encenedors!

Eviti que els llumins i encenedors estiguin a l'abast dels nens.

Vigili les xemeneies

No deixi que les espurnes de la seva xemeneia causin un incendi forestal, ni que una espurna pugui entrar dins de casa seva per la xemeneia i s'encengui.

Control·li el motor de combustió del generador

Els motors de combustió poden expulsar pel tub d'escapament partícules de carbó a alta temperatura capaces de provocar un incendi forestal.

en cas d'incendi
112

Com preparar casa seva i la seva parcel·la per reduir el risc d'incendi

Redueixi el combustible de la parcel·la

Elimini del terra de la seva parcel·la la pinassa, branques, fullaraca, pinyes i altres materials combustibles. Arrenqui les plantes i els arbustos morts, i segui les herbes ben arran de terra.

Faci una vorera d'un metre d'amplada sense vegetació entorn de la casa. El millor és que la vorera estigui pavimentada.

No tingui tanques vegetals continues a menys de 10 metres de la casa. Recordi que entre els arbustos aïllats hi ha d'haver una distància mínima de 5 metres i que entre els arbustos i la casa la distància mínima ha de ser de 3 metres.

Aclareixi els arbres. Talli els necessaris per aconseguir que les capçades dels restants no estiguin a menys de 5 metres l'una de l'altra, ni a menys de 5 metres de la casa.

Podi tots els arbres de l'interior de la parcel·la fins als 3 metres d'altura. Talli tots els arbres i arbustos que estiguin sota els arbres de la parcel·la.

Vigili que cap branca no toqui les línies elèctriques. Si preveu que alguna podria tocar la línia, avisi la companyia elèctrica. Quan un arbre singular tingui part de la brançada damunt de la casa, consulti un enginyer forestal sobre les mesures especials que pot prendre per evitar de tallar-lo totalment.

Arrenqui a la seva parcel·la els arbustos que calgui per aconseguir, entre els que queden, una distància mínima de 5 metres.

Emmagatzemi tots els materials combustibles, com ara llenya, butà, gasolina, mobles, pintures, dissolvents, etc., com a mínim a 10 metres de la casa. Si té un dipòsit de propà a la parcel·la, assessoris amb el seu distribuïdor per adoptar les mesures de seguretat més apropiades.

Els fogons o barbacoes han de situar-se en una zona en què la capçada d'arbre més propera quedi a 5 metres de la instal·lació.

Prepari casa seva per resistir un incendi forestal

- La teulada és un element molt vulnerable. Ha d'estar construïda amb materials resistents al foc. Si la seva teulada conté elements de fusta, fibrociment o plàstic, protegeixi'ls amb materials aïllants o, millor, substituïxi'ls per peces de formigó, teules ceràmiques, etc. A l'estiu, mantingui la teulada neta de pinassa, branquillons, fullaraca, etc.
- Totes les finestres han de tenir porticons resistents a la calor. Si els porticons són de fusta, pinti'ls anualment amb un preparat que n'eviti la inflamació (pintura ignífuga). I a la porta, si és de fusta, cal aplicar-hi el mateix tractament.
- La boca de la xemeneia ha d'estar per sobre del punt més alt de la teulada i protegida amb una tela metàl·lica d'1,25 cm de malla.
- Els canals, baixants, etc. han de ser de materials resistents al foc. Cal evitar, doncs, els plàstics.
- Tots els respiralls de la façana (de la teulada, de seguretat per al gas, etc.) han d'estar protegits per una reixeta lumescents (que es tanca amb la calor) per evitar l'entrada de guspines i d'aire calent.

Com actuar en cas d'incendi forestal

Prepari's per a l'evacuació

Les autoritats poden ordenar l'evacuació d'una urbanització si hi ha una amenaça per a la comunitat i hi ha prou temps per abandonar-la.

Prepari la casa abans d'evacuar

Abans de marxar, prepari la casa per evitar l'entrada de guspines i de calor.

Exterior:

- Tanqui les portes i les finestres.
- Tapi els respiralls si no tenen reixeta lumescents.
- Tanqui l'aigua i el gas i desconnecti l'electricitat.

Interior

- Tanqui els porticons i les portes interiors.
- Deixi la llar de foc amb el tiratge obert i posï-hi una pantalla que eviti l'entrada de guspines a l'habitatge.
- Retiri les cortines i tapi les obertures amb roba humida.

On ha d'anar i per on

No agafi res, excepte la medicació que hagi de prendre i els animals de companyia. Usin tots plegats, si hi caben, un sol cotxe. Conduïu amb paciència: l'evacuació pot ser llarga.

No agafi dreceres; poden ser perilloses. No bloquegi la carretera ni les cruïlles i segueixi les instruccions que al llarg de la ruta li donin la policia i els bombers.

Quan arribi al centre de recepció, aparti a les zones establertes i registri's. No torni a casa per cap raó fins que no ho hagi autoritzat la direcció de l'emergència.

I si no pot evacuar...

Quedi's a casa

Si no hi ha temps d'evacuació, el millor és protegi's-se dins de casa. Prepari l'habitatge tal com hem dit abans, tanqui s'hi a dins amb la seva família i segueixi els consells següents.

Mentre passa l'incendi

Apagui els conats d'incendi interiors.

Si la calor és molt forta, liqui's a la banyera plena d'aigua o cobreixi's amb una catifa humida.

Si la seva casa és de fusta, refugi's en una casa veïna que sigui d'obra.

Un cop passat l'incendi

Apagui les flames i estigui atent a possibles conats d'incendi.

Sant Jordi

La festa del patró de Catalunya, de la rosa i del llibre

La diada de Sant Jordi se celebra des de principis de s. XX, els seus orígens es remunten a la Casa Reial de Barcelona del s. XIII i dels cavallers i homes d'armes del moment.

Sant Jordi va ser un personatge documentat a finals de s. III, nascut a la Capadócia. El seu culte es va estendre ràpidament per Orient, però no va ser fins al s. XIII, quan els guerrers van tornar de les croades que no es va estendre per Occident. Els seus miracles i les seves aparicions

en batalles contra els turcs el van convertir en el patró de la gent d'armes. Les dades reals conegudes sobre aquest personatge són inexistents, i la voluntat popular el va convertir en un heroi, amb dos trets bàsics: la llegenda que ha arribat amb les versions i adaptacions a cada moment històric i la descripció de la seva Passió, d'arrel molt antiga, probablement originària del s. V, i complementada, en el transcurs del temps, amb elements sobrenaturals constants, tota mena de tortures, càstigs, 3 resurreccions i un martiri de 7 anys en presència de 70 reis.

La llegenda explica que, prop de la ciutat de Cilena, hi havia un estany on hi vivia una bèstia ferotge, amb un alè tan pudent, que arribava a les portes de la ciutat. Per poder viure, la gent de la ciutat havia arribat a un macabre acord amb el drac, i es veia obligat a lliurar-li cada dia dues ovelles.

Però un dia, les ovelles es van acabar, calia recórrer a les persones, demanant consell al rei, es va acordar portar al drac el fill o la filla de la família que toqués. Així, cada dia li tocava al fill d'una família diferent, fins que li va tocar a la filla del rei. El rei estava desesperat, però havia de lliurar la seva filla.

La filla va fer camí cap a la cova de la bèstia, i quan ja hi va arribar, va aparèixer un cavaller, Sant Jordi; la donzella li va suplicar que marxés per no morir com ella, devorat pel drac. Sant Jordi es va enfrontar al drac, li va clavar la llança al coll i després el va matar, salvant la donzella i tot el reialme.

Aquesta llegenda, amb moltes variacions segons pugui interessar a qui l'expliqui, és el referent de la festa de Sant Jordi.

El 23 d'abril se celebra el dia del patró de Catalunya, el dia dels enamorats i també el dia del llibre. Totes les ciutats, per petites que siguin, tenen parades de llibres i de roses i pràcticament tothom regala a la seva parella una rosa o un llibre.

Regalar una rosa és un símbol de l'amor. D'on ve aquest costum és difícil de dir, potser ve de la llegenda que hem explicat, de la gesta heroica del sant cavaller de salvar la princesa de les urpes del drac. Hi ha qui diu que el costum de regalar roses a la dona que s'estima és una herència de les antigues festes de cavalleries que es feien entre l'aristocràcia barcelonina, al Born. En els torneigs, les dames eren obsequiades amb roses i flors. Altres fonts diuen que en el s. XV es repartien roses a totes les senyores que anaven a la capella del sant del Palau de la Generalitat. Aquest costum es va anar estenent amb el temps, fins als nostres dies.

Pel que fa al costum de regalar llibres, és un símbol de cultura. Ve de la celebració del dia del llibre. Es va celebrar per primera vegada a Barcelona, el 7 d'octubre de 1926 en commemoració del naixement de Miguel de Cervantes, el dia del llibre va ser impulsat per un escriptor i editor valencià, que vivia a Barcelona, i que va fer la proposta d'aquesta festa a la Cambra Oficial del Llibre de Barcelona. El 1930 es va canviar de dia, passant al 23 d'abril, data de la mort de Cervantes. El 1995 la UNESCO declarà aquesta diada, Dia Mundial del Llibre i dels Drets d'Autor.



Sant Jordi 2008

23 d'abril

Durant tot el matí l'Ajuntament obsequia les dones empadronades al municipi, majors de 18 anys, amb una rosa



El maig: Sant Baldiri

Complementant els actes tradicionals de la festa major de Sant Baldiri des de l'Ajuntament, i aprofitant les importants obres de consolidació, restauració i la campanya arqueològica feta a l'ermita de Sant Baldiri de Taballera, hem pensat que estaria molt bé anar-hi tots junts a passar el dia. Els que vulgueu podeu fer l'excursió a peu, els que us costi més amb cotxe, ja que habilitarem una zona d'aparcament. Hi haurà activitats per a tothom. Si voleu participar del dinar popular, cal que prèviament compreu un tiquet a l'Ajuntament i us porteu plat, got i coberts; si us convé, també taula i cadires. Si dineu pel vostre compte, recordeu que està prohibit encendre foc, fins i tot amb barbacoes de tres peus. Us hi esperem. Aquest any, Sant Baldiri més que mai!!!



Imatge de Sant Baldiri abans de 1920

APLEC A SANT BALDIRI DE TABALLERA

Diumenge 11 de maig

- 10.00h Sortida a peu des de la Costa (inici camí forestal)
- 11.00h Visita guiada
- 12.00h Visita guiada
- 13.00h Sardanes amb la cobla AMOGA
- 14.15h Dinar popular (cal comprar prèviament el tiquet a l'Ajuntament)
- 16.30h Animació infantil amb JORDI TONIETTI
- 17.30h Sardanes amb la cobla AMOGA

FESTA MAJOR DE SANT BALDIRI

Dissabte 17 de maig

- 12.00h Inauguració de la Mostra d'Artesania Local a la Sala de Ball
- 15.00h Campionat de Botifarra a la Sala del Ball
- 17.00h Parc infantil MOBILPARC al Passeig
- 24.00h Festa Jove al Pavelló amb HOTEL COCHAMBRE

Diumenge 18 de maig

- 12.00h Cercavila amb gegants i capgrossos

Dilluns 19 de maig

- 22.30h Ball de Festa Major amb la Principal de la Bisbal a la Sala de Ball

Dimarts 20 de maig

- 12.00h Ofici solemne en honor a Sant Baldiri
- 13.00h Sardanes amb la PRINCIPAL DE LA BISBAL a la plaça d'en Pol Nadal
- 14.00h Dinar d'Homenatge a la Gent Gran
- 17.00h Parc infantil MOBILPARC al Passeig
- 17.30h Sardanes amb la PRINCIPAL DE LA BISBAL a l'Arbre
- 19.30h Concert de Fi de festa amb la PRINCIPAL DE LA BISBAL a la Sala del Ball

La gestió de l'aigua

El servei municipal d'aigua ha estat una de les obsessions de l'Ajuntament durant les darreres legislatures. En aquest moment, en què la sequera està a l'ordre del dia, es demostra que la feina no ha estat en va, que hem estat pioners i ara referent en la gestió de l'aigua.

L'abastament d'aigua potable del Port de la Selva en l'actualitat consta de quatre pous. Dos pous principals a la riera Rubiés, amb un cabal de 100 m³/h cadascun; un pou a la zona de la Sorra, amb un cabal de 12 m³/h, i un altre a la zona de la Roqueta, amb un cabal de 9 m³/h.

Aquests pous, mitjançant telecontrol en funció del nivell, porten l'aigua al dipòsit de dalt, de capacitat 2.130 m³. En aquest punt es realitza la cloració de l'aigua, i des d'aquí es distribueix en dos canonades de 300 mm de diàmetre. Una porta l'aigua al dipòsit dels Tres canons, des d'on es reparteix l'aigua al nucli urbà i a les urbanitzacions Mirador, Figuerasses i Tamariua. L'altra reparteix l'aigua a la zona de la carretera de Cadaqués, a la resta d'urbanitzacions, a la Vall de Santa Creu i la Selva de Mar.

L'empresa concessionària del servei SOREA controla a diari el nivell dels pous a més de diversos paràmetres de l'aigua per garantir-ne la seva qualitat: diàriament es controla el clor, setmanalment es mesura el nivell de clorurs de l'aigua, mensualment es realitza analítica de control i anualment es fa una analítica completa. El Departament de Salut també realitza inspeccions periòdiques de les instal·lacions i punts de mostra per anàlisis de l'aigua.

A més, el tractament terciari de la depuradora ens permet fer ús d'aigua regenerada, no tan sols per abocar-la al tram final de la riera per a evitar la intrusió marina en el freàtic, sinó també a per usos no potables. Subministrament d'alguns hidrants per incendis, reg i neteja de carrers. En l'actualitat s'està treballant amb el Consorci de la Costa Brava amb el projecte d'utilització de l'aigua regenerada per a la restauració ecològica de la riera i recàrrega de l'aquífer durant la temporada baixa i l'ampliació dels usos urbans no potables a través de la implementació d'una xarxa de subministrament d'aigua regenerada durant la temporada alta.

Aquestes actuacions comporten uns beneficis ambientals importants com són l'estalvi d'aigua potable, la protecció de la qualitat de les aigües subterrànies i l'augment de la garantia de subministrament i restauració dels cabals de la riera en anys secs.

Les accions dutes a terme des de l'Ajuntament, amb el suport de l'Agència Catalana de l'Aigua i del Consorci de la Costa Brava, han fet possible que fins a la data d'avui no s'hagin hagut d'improvisar solucions d'emergència.

Malgrat això cal tenir clar que l'única forma de tenir aigua és estalviar-ne, i en aquest camp tots podem aportar el nostre granet de sorra.

Consells per estalviar aigua a les nostres llars:

* Tanca les aixetes quan no les utilitzis



* Repara les aixetes o cisternes de vàter que perdin aigua

* No utilitzis el vàter com a paperera



* Fes servir la rentadora o el rentaplats amb la càrrega completa, i utilitza sempre que sigui possible el programa d'estalvi



* Duxa't en comptes de banyar-te



* Incorpora dispositius airejadors senzills a les aixetes i dobles descarregadors en les cisternes de WC



El doctor Moisès Broggi i Vallès



Fill adoptiu del Port de la Selva

El doctor Moisès Broggi, nascut el 1908, va acabar els estudis de Medicina l'any 1931, any de la República, en un temps en què a Catalunya s'obrien noves perspectives. Es va fer cirurgia al costat dels germans Trias i Pujol, amb ells va col·laborar en l'esforç de renovació de la Universitat Autònoma de Barcelona dels anys trenta. Broggi va ser metge intern i, després, metge de guàrdia. Així va adquirir una gran experiència per adoptar decisions ràpides, la qual cosa li va ser molt útil, quan, temps després, en els anys de la Guerra Civil, com a metge de l'exèrcit republicà, arribà a ser cap d'un dels tres equips quirúrgics de les Brigades Internacionals.

Després de la guerra va ser cessat de tot càrrec oficial amb el conseqüent allunyament de la possibilitat de progressar en l'ensenyament universitari on sens dubte hagués estat un referent. Però la seva intensitat i capacitat de treball, la vocació, claredat de conceptes, així com la seva facilitat d'exposició verbal i escrita han fet possible que es convertís en un dels cirurgians més prestigiosos del país, i que exercís la professió fins als vuitanta anys, havent introduït al nostre país avenços de la cirurgia moderna i contribuint sota el seu mestratge a la formació d'excel·lents cirurgians.

Interessat sempre per la cultura i l'humanisme, ha estat president de la Comissió de Deontologia del Col·legi i membre fundador de la Societat Internacional de Metges contra la Guerra Nuclear. L'any 2001 publicà les seves *Memòries d'un cirurgian*, que ha tingut una àmplia difusió.

El vincle del Dr. Broggi amb el Port de la Selva ve de les estades que durant les vacances fa a la seva casa del carrer Mar. Per altra banda, l'avi de la seva dona, l'Angelina Tries Rubiés, era fill del Port.

Al llarg de més de seixanta anys, el doctor Broggi ha estat un referent per a la gent del Port de la Selva. Quan tenien algun problema de salut, els atenia, tant a la seva consulta de Barcelona com a la seva casa de vacances, aquí al Port, amb la generositat i bonhomia que el caracteritzen, acudint, si calia, a casa de la persona malalta. Durant molts anys el doctor Broggi va ajudar a viure millor la gent del poble, i en alguns casos també ajudava a morir amb el seu escalf i humanitat.

És per això que en el darrer Ple Municipal, i aprofitant els cent anys d'aquest personatge, es va acordar nomenar-lo fill adoptiu del nostre municipi i posar el nom d'Avinguda del Dr. Broggi a l'accés al municipi des de Cadaqués. Gràcies, doctor Broggi, per l'amistat i l'estimació que heu dedicat sempre al Port de la Selva i sobretot a la seva gent.

Gràcies, doctor Broggi, per l'amistat i l'estimació que heu dedicat sempre al Port de la Selva i sobretot a la seva gent.



TELEASSISTÈNCIA DOMICILIÀRIA

Creu Roja i l'Ajuntament del Port de la Selva us ofereixen aquest servei

Informació: a les oficines municipals o al 972 387 025



Servei Català
de la Salut

Horari d'hivern:

De dilluns a divendres de les 9h a les 14h

NOU TELÈFON 972 388 100

Pavelló en marxa

La posada en marxa del pavelló ha fet necessari disposar d'un reglament i unes normes d'ús en benefici de tots i que a continuació us presentem. En l'actualitat, el pavelló està ocupat un seguit d'hores per activitats programades tant des de l'escola com des de l'Ajuntament. Tot i això hi ha un ventall ampli d'hores que està disponible per fer-ne ús.

Durant els primers mesos, el funcionament ha estat gratuït, però a partir d'aquest mes apliquem les taxes que van ser aprovades a les ordenances fiscals pel 2008. La finalitat de la taxa és de racionalitzar i fer sostenible l'equipament, intentant afavorir que es comparteixi, i que se'n tregui el màxim profit amb la mínima despesa. Fins ara ens trobàvem amb situacions en què es desplaçava un vehicle dels municipals a obrir la instal·lació i els llums per a dues persones. Amb la taxa pot continuar passant això mateix pel mòdic preu de 10 €, però el que voldríem fomentar és que aquestes dues persones quedessin amb vuit més i fossin 10 les que gaudissin de la instal·lació pel mateix preu.

Els que ja heu estat capaços de fer aquest pas no us costarà cap esforç entre tots fer front a la taxa, i si amb el temps decideu crear un equip que representi el municipi des de l'Ajuntament es buscarà la fórmula de col·laborar-hi.

REGLAMENT D'ÚS DEL PAVELLÓ

- Segons l'establert a les ordenances 2008 per fer ús del pavelló cal abonar el següent import:
 - Reserva del pavelló poliesportiu municipal, per a una sola activitat esportiva, per hora o fracció: 10 €
 - Reserva del pavelló poliesportiu municipal, per a una sola activitat no esportiva, per hora o fracció: 100 €
 - Reserva del pavelló poliesportiu, per a una activitat per un dia complet: 600 €
 - Reserva per a ús del pavelló poliesportiu, per activitat on es cobri entrada: 15% del total de la taquilla, amb un mínim de 600 € per activitat.
- Per fer ús del pavelló poliesportiu cal omplir per endavant una sol·licitud que està dipositada a les Oficines de l'Ajuntament, a Turisme i Municipals. La reserva s'entendrà per 1 sessió.
- Pel que fa a l'espai. Si el grup que reserva és menor de 8 persones, l'espai podrà ser compartit. En cas d'haver-hi 2 grups interessats en l'espai el mateix dia i hora es faran torns rotatius.
- A la sol·licitud cal indicar si es necessiten pilotes.
- Cal que hi hagi una persona responsable, major de 18 anys, que deixi les seves dades personals.
- A la mateixa sol·licitud hi ha el rebut, que caldrà portar el dia de l'activitat, ja que es podrà demanar als usuaris el resguard de la sol·licitud.
- Els Vigilants Municipals seran els encarregats d'obrir el pavelló, els llums i després tancar-ho tot.
- L'Ajuntament es reserva el dret d'anul·lar qualsevol tipus de reserva per causes degudament justificades i a tal efecte es demanarà un telèfon de contacte de l'usuari en el moment de la reserva.

NORMES D'ÚS:

- Cal respectar els horaris que tingueu assignats.
- Cal respectar les normes de seguretat de les instal·lacions.
- Cal utilitzar calçat i roba adequada per a la pràctica esportiva i portar calçat esportiu que no s'hagi utilitzat per anar pel carrer (preferentment amb sola blanca o caramel).
- S'ha de fer un bon ús del material i deixar-lo al seu lloc un cop utilitzat.
- No està permès menjar ni fumar en totes les instal·lacions. No es permet entrar a la pista amb llaunes o envasos de vidre. No llenceu ampolles ni altres envasos a terra.
- Els menors de 13 anys poden utilitzar la instal·lació si van acompanyats d'un adult.
- No es poden utilitzar materials que malmetin, deteriorin o embrutin la pista.

Els acords del Ple Municipal

SESSIÓ EXTRAORDINÀRIA DEL PLE MUNICIPAL DEL 19/12/2007

- Convocada a petició dels regidors d'aquest Ajuntament, en Josep Mares Subirà, la Rosa Subrà Cané i en Lluís Carbonés i Cané.

Abans d'entrar a tractar del primer punt de l'ordre del dia, el senyor Josep Mares demana la paraula a l'alcalde i manifesta:

- L'acte d'avui no és un atac al govern municipal, tenim la voluntat de treballar amb l'equip de govern, no venir a criticar, i des del primer dia, ho hem fet així. Estem una mica verds, ja que som nous en el càrrec, i d'aquí a un temps estarem més rodats.
- Penso que tot plegat s'ha interpretat malament, la postura de tots tres ha estat unitària i sense fissures i, volem donar exemple i treballar tots més junts, potser una mica més informats, i per aquest motiu vàrem decidir demanar aquest Ple extraordinari i amb aquests punts a l'ordre del dia.
- Som aquí tots tres i volem treballar i podeu disposar de la nostra formació, volem col·laborar des de la nostra posició a l'oposició.

El senyor Josep M. Cervera diu:

- És veritat que no heu fet una oposició acarnissada, però no deixo d'estar sorprès per la petició d'aquest Ple extraordinari, ja que el mes de novembre passat us vaig oferir via *mail* a tu, Josep, i a en Lluís, la possibilitat de fer una reunió per parlar de les escombraries i dels temes que consideréssiu oportuns. Aquesta va quedar confirmada per totes les parts per al dia 4 de desembre. L'endemà mateix de la confirmació de la reunió entreu la vostra sol·licitud de Ple extraordinari, fet que em va provocar un gran malestar, ja que em vaig sentir totalment desautoritzat davant dels meus companys com interlocutor amb vosaltres. Això va ser el que va portar-me a desconvocar la reunió, per mi era del tot il·lògic el que vàreu fer. Teníem una reunió programada i un Ple ordinari a final de mes a on podien haver entrat els temes tractats i consensuats a la reunió del dia 4 sense necessitat d'aquest Ple que no servirà per res.
- Les ganes de treballar conjuntament hi son, i en un futur podeu tenir responsabilitats de govern, però ara no tindria cap sentit, actituds com la referent al manteniment del camí de ronda en són un exemple: qualsevol Ajuntament, del color que sigui, estarà obligat a mantenir una infraestructura com el camí de ronda, ja que és la contraprestació que demana el Ministeri a l'hora de fer la inversió.

El senyor Lluís Carbonés comenta que ells pretenien fer un oferiment per treballar conjuntament en diversos temes, però que potser la forma no ha estat la més adient. El que proposem és treballar conjuntament, i crec que no us podeu molestar.

L'alcalde pren la paraula per a manifestar:

- Pot ser que hi hagi hagut un malentès, però queda clar que la llei permet demanar aquests plens extraordinaris si no hi ha receptivitat per part de l'equip de govern, però aquest no és el cas.

- Quan hem cregut que hi ha temes importants a tractar amb vosaltres, i els que puguin venir, pensem, i ho hem fet, a convocar-vos a reunions informatives abans de parlar-ho en un Ple, i d'aquesta manera els temes arriben més madurs i treballats.
- I avui, precisament, amb els temes que tenim sobre la taula és molt difícil d'arribar a cap acord, per la manca absoluta de documentació del que voleu tractar. Potser és una manca d'experiència.
- El que és clar, és que de moment no hi ha hagut cap negativa de parlar amb tots els regidors.
- Precisament, amb la publicació del butlletí d'informació municipal, es demostra l'esperit de col·laboració entre les forces representades a l'Ajuntament, ja que hi teniu el vostre espai d'opinió.
- Els temps de campanya i d'eleccions municipals ja han passat i ara hem de treballar plegats, si podem, i tot s'ha de poder parlar i discutir.

- Creació d'un llibre blanc del Port de la Selva.

Voten a favor de la proposta els regidors que integren els grups de PORT-AM i PSC-PM, és a dir, tres, i, en contra, els quatre components del grup municipal de CiU. Per tant, la proposta resta desestimada per majoria absoluta. El senyor Josep M. Cervera explica el vot del seu grup, que serà en contra, perquè hi ha una manca total de documentació que acompanyi la proposta i ara no és el moment, ja que tenim per concloure l'Agenda 21 Local. Quan conclougui el procés d'elaboració d'aquest document -l'Agenda 21 Local- valorem si ens convé algun document més.

- Proposta de canvi de model de la recollida de les escombraries.

Voten a favor de la proposta els regidors que integren els grups de PORT-AM i PSC-PM, és a dir, tres, i, en contra, els quatre components del grup municipal de CiU. Per tant, la proposta resta desestimada per majoria absoluta. El vot negatiu de l'equip de govern, comenta el senyor Cervera, és per la manca de documentació que s'ha disposat abans del Ple, i perquè volem conèixer i saber les altres alternatives

- Determinar i buscar els espais per ampliar la zona industrial.

Voten a favor de la proposta els regidors que integren els grups de PORT-AM i PSC-PM, és a dir, tres, i, en contra, els quatre components del grup municipal de CiU. Per tant, la proposta resta desestimada per majoria absoluta. El vot negatiu de l'equip de govern, comenta l'alcalde, és per la impossibilitat física, tècnica i legal de modificar la ubicació de la zona industrial.

- Pisos de protecció oficial, creació d'una borsa i ajuts al lloguer. Tots els senyors presents, per unanimitat, resolen deixar aquest punt de l'ordre del dia sobre la taula.

SESSIÓ EXTRAORDINÀRIA DEL PLE MUNICIPAL DEL 31/10/2007

- Acord en relació amb el Romanent de Tresoreria negatiu que presenta la liquidació del pressupost de l'exercici de 2006.

Vist que la Intervenció Municipal informa favorablement, es proposa al Ple de l'Ajuntament l'adopció del següent acord:

- PRIMER. L'Ajuntament del Port de la Selva, i amb motiu de la celebració del Ple municipal del mes de gener de 2008, procedirà a l'aprovació d'un pressupost general per a l'exercici de 2008 que presentarà un superàvit inicial per una quantia mini-

ma de VUITANTA MIL SIS-CENTS SETANTA DOS EUROS AMB NORANTA NOU CÈNTIMS (80.672,99 EUR).

- SEGON. Aquest superàvit inicial farà referència, sempre i en qualsevol cas, que la diferència entre els ingressos per operacions corrents menys les despeses per operacions corrents del pressupost per a l'exercici de 2008, sigui positiva i per un import d'almenys 80.672,99 EUROS, amb totes les conseqüències que implica aquesta mesura, com és la reducció important i significativa, de la despesa corrent de l'Ajuntament.

Els acords del Ple Municipal

Posada a votació la proposta per la Presidència, hi voten a favor tots els regidors presents, i que són la totalitat del nombre legal de membres de la Corporació, restant aprovada aquest per unanimitat.

- Aprovació proposta tarifària del servei d'abastament d'aigua domiciliària a aplicar el primer de gener de 2008. Aprovada per unanimitat.
- Aprovació de la retribució provisional actualitzada a SOREA, arrendatària del servei de subministrament d'aigua domiciliària, amb efectes del primer de gener de 2007.
L'alcalde proposa que aquest punt de l'ordre del dia de la sessió resti sobre la taula, sense adoptar cap acord, i que es cridi als representants de SOREA a l'efecte de tenir un canvi d'impressions sobre la retribució que ens demanen.
Els senyors presents, i en la seva totalitat, donen la seva conformitat a la proposta de la Presidència i, per tant, aquest punt resta sobre la taula.
- Aprovació cànon del servei de recollida d'escombraries, neteja viària i platges, per a l'any 2008.
Aprovat amb els vots a favor de l'alcalde i els tres regidors del grup de CiU, i s'abstenen els dos regidors del grup PORT-AM i el del grup del PSC-PM.
- Aprovació inicial del Projecte de Reparcel·lació del sector SUD-3 "Ctra. de Cadaqués-II".

Voten a favor tots els regidors dels grups municipals de CiU i PORT-AM, sis en total, i el senyor Lluís Carbonés, del grup municipal del PSC, s'absté.

- Aprovació inicial del Pla de Millora Urbana (PEMU) del polígon d'actuació PA-34, "La Vall-3".
Voten a favor tots els regidors dels grups municipals de CiU i PORT-AM, sis en total, i el senyor Lluís Carbonés, del grup municipal del PSC, s'absté.
- Aprovació del text refós del Pla parcial del sector SUD-5, "La Sorra-2".
Hi voten a favor l'alcalde i els altres tres regidors integrants del grup de CiU, els dos regidors del grup de PORT-AM, i el senyor Lluís Carbonés, del grup PSC-PM, s'abstenen.
- Aprovació inicial del Projecte d'urbanització del sector SUD-5, "La Sorra-2".
Hi voten a favor l'alcalde i els altres tres regidors integrants del grup de CiU, els dos regidors del grup de PORT-AM, i el senyor Lluís Carbonés, del grup PSC-PM, s'abstenen.
- Aprovació inicial del projecte tècnic d'obra local ordinària "Projecte de reconversió d'habitatge en seu de la Guàrdia Municipal".
Hi voten a favor l'alcalde i els tres regidors del grup municipal de CiU i els dos regidors del grup de PORT-AM. El senyor Lluís Carbonés i Cané, del grup PSC-PM, hi vota en contra.

SESSIÓ EXTRAORDINÀRIA DEL PLE MUNICIPAL DEL 20/11/2007

- Acord d'aprovació de la liquidació del pressupost corresponent a l'exercici pressupostari de 2006.
S'aprova amb els vots a favor dels regidors de l'equip de govern i amb l'abstenció dels regidors a l'oposició.
- Acord d'aprovació inicial d'expedients de modificació del pressupost, exercici 2007.
Per unanimitat s'aprova la modificació del pressupost per dotar de partida el projecte de carril bici de la carretera de la Selva de Mar.
- Acord d'emetre informe favorable a la sol·licitud del Ministerio de Medio Ambiente.
Davant la petició de manteniment de les fases 1 i 2 del camí de ronda un cop acabades les obres i de l'exempció de taxes per l'expedició de llicència urbanística de conformitat amb la Llei, s'emet informe favorable amb els vots de l'equip de govern i l'abstenció dels regidors a l'oposició.

- Aprovació inicial del "Pla d'adequació de l'enllumenat exterior" redactat pel Consell Comarcal de l'Alt Empordà.
Aprovat per unanimitat del nombre legal de membres de la Corporació.
- Aprovació de relacions de baixa de drets pendents de cobrament, lliurada pel Servei de Recaptació.
Aprovat per unanimitat del nombre legal de membres de la Corporació.
- Acord de denunciar el contracte que es troba en pròrroga amb l'empresa Fomento de Construcciones y Contratas, SA, concessionària del servei de recollida d'escombraries.
Aprovat per unanimitat del nombre legal de membres de la Corporació.

SESSIÓ EXTRAORDINÀRIA DEL PLE MUNICIPAL DEL 25/1/2008

- Acord d'aprovació inicial del Pressupost General d'aquesta Corporació per a l'exercici de 2008.
Hi voten a favor l'alcalde i els tres regidors més que formen el grup municipal de CiU. Els dos regidors del grup del PORT-AM i el del grup municipal de PSC-PM manifesten que s'abstenen.
- Acord de concertació d'Operació de Tresoreria, exercici 2008.
Hi voten a favor l'alcalde i els tres regidors més que formen el grup municipal de CiU. Els dos regidors del grup del PORT-AM i el del grup municipal de PSC-PM manifesten que s'abstenen.

- Acord de sol·licitar al Departament de Governació un canvi d'obra dins el Pla únic d'obres i serveis de Catalunya, anualitats 2005 i 2007.
Aprovada per unanimitat.
- Acord d'aprovació inicial del projecte tècnic "Reforma interior de l'edifici de l'Ajuntament".
Aprovada per unanimitat.
- Acord d'aprovació del Pla Local de Joventut.
Aprovada per unanimitat.

L'eterna campanya

Iniciàvem la nostra darrera col·laboració en aquest apartat tot recordant que la nostra candidatura havia tingut el suport majoritari en les darreres eleccions municipals, fet que ens possibilitava encapçalar l'acció de govern en el nostre municipi durant quatre anys més. Aquest és un fet evident, malgrat que alguns sectors encara no se n'hagin adonat.

El discurs dels girs i dels canvis de sentit ja van ser àmpliament promoguts i explotats durant la passada campanya electoral per les candidatures que optaven a substituir-nos en el govern municipal, i la veritat és que una va ser estrepitosament derrotada i l'altra es va quedar lluny del suport mínim necessari per promoure un pacte que ens deixés a l'oposició.

L'actitud del nostre grup municipal és de treball constant i respecte. Respecte per totes les idees, però sobretot per totes les persones. Assumim les responsabilitats que ens pertoquen conscients del cost polític que en alguns casos poden tenir. Però, aquesta és la nostra legislatura, l'hora dels nostres projectes i dels nostres canvis pel Port de la Selva, sense supèrbia, dialogant i amb tots els matisos que calgui. I arribat el maig del 2011 serà el moment d'avaluar-nos, d'aprovar-nos o suspendre'ns. De no ser així, la campanya es pot fer eterna.

Per acabar volem dir-vos que a l'equip municipal de CiU ens dol l'interès per vincular-nos a les lamentables discussions que es produeixen en certs fòrums de debat on massa sovint es promou la crispació. La falta de respecte, l'ús de l'insult i el to que mostren els comentaris de suposats partidaris de CiU res té a veure amb el tarannà del grup municipal, dels militants i dels simpatitzants del nostre partit. Des d'aquí condemnem les actituds d'aquesta índole, exigim als que insulten dient ser simpatitzants nostres que si de veritat en volen ser que pleguin, que això no va amb nosaltres. A la resta us demanem que ens valoreu pel que diem obertament, amb nom i cognoms, aquí, a l'Ajuntament, en el nostre bloc, a les nostres reunions, etc. Ningú amb dos dits de front pot pensar que el nostre partit promociona, dona suport o subscriu actituds com les que se'ns volen atribuir, què en traiem com a partit? Nosaltres ho tenim clar: res de bo.

Grup Municipal CiU <http://ciuelportdelaselva.blogspot.com>

L'Ajuntament és professional

Benvolguts conciutadans, podem estar contents, ja que el nostre Ajuntament és plenament professional. Fins fa poc, ser regidor d'un poble o alcalde era una feina més aviat desagradable, ja que només es feia per estima al poble. Generalment aportava més mal de caps que recompenses; hores tretes a la família, recriminacions dels veïns i fins i tot hores perdudes a la feina. Els beneficis materials i econòmics eren ben pocs, cap ni un, que ho preguntin a algun dels nostres alcaldes que només han tingut la satisfacció que el poble anés endavant. Hem de dir que aquesta satisfacció, tot i no ser un bé material, és molt gran.

Ara tot això ha canviat. Actualment, el Port de la Selva disposa d'una plantilla de més de 30 treballadors entre ells els quatre regidors de CiU més un càrrec de confiança (aquests cobren) i tres assessors-càrrecs de confiança (aquests no cobren). És per això que ara no poden haver-hi excuses i ara, més que mai, es deuen al poble. Mensualment paguem al nostre equip de govern 6.058,69 €, o el que és el mateix: 1.009.377 de les antigues pessetes.

Si hi ha una mala planificació a les àrees de Cultura i Ensenyament, Esports i Lleure, com a ciutadans del Port de la Selva, per tant accionistes d'aquesta nova empresa anomenada Ajuntament, tenim tot el dret d'anar a queixar-nos al Sr. Alcalde Genís Pinart i Fernández, i a la Sra. Carme Carbonés i Cané, ja que són els responsables d'aquesta àrea i cobren per fer-ho.

Si el servei de Sanitat, Escombraries, Vigilància no funciona com és degut ens haurem de dirigir al Sr. Josep Maria Cervera i Pinart, ell cobra per vetllar que les àrees de Governació i Serveis, Benestar Social i Sanitat funcionin correctament.

Si d'aquí 17 mesos no hi ha pisos de protecció oficial o la zona esportiva amb piscina, pistes de tennis i camp de futbol no s'inicia anirem a queixar-nos al Sr. Joaquim Nadal i Vilanova que, tot i que cobra poc, també cobra.

Si les accions per fomentar el turisme no funcionen o no es troben solucions a la crisi del totxo per mantenir les finances de l'Ajuntament, haurem de demanar explicacions al Sr. Xavier Bassaganya i Subirà que és el regidor de l'àrea d'Hisenda, Patrimoni i Turisme.

Davant d'un Ajuntament professional les coses són millor, nosaltres sempre ho hem defensat, fet que ens ha estat durament criticat. Ara que per poder professionalitzar i dignificar la feina dels polítics hem fet fora quatre treballadors és el moment que la població demani resultats per les accions de govern, les mancances d'habitatge social, la manca de desenvolupament de la zona industrial, promoció insuficient del poble, etc. No dubteu, aneu a l'Ajuntament i demaneu explicacions. Actualment l'equip de govern és totalment professional i cobra 6.058,69 € mensuals per fer la feina.

Grup Municipal de PORT-AM

Ja és hora de canviar

Vivim en un dels pobles més ben conservats de tot el litoral mediterrani, amb un model de funcionament que és el mateix des de fa trenta anys, i cada hivern que passa coneixem la notícia d'algun fill o filla del poble que pren la decisió d'anar a viure a altres indrets amb més possibilitats.

Els qui formem el Grup Municipal del PSC estem convençuts que aquesta dinàmica es pot canviar i que cal prendre mesures per revertir la situació. És necessària una obertura a noves possibilitats econòmiques i socials: s'ha de demanar a l'Administració que millori el traçat dels revolts més perillosos de la carretera de Llançà i no hem de renunciar a una zona portuària que impulsi una millora per al sector pesquer i permeti l'arribada de velers i vaixells recreatius. El nostre poble, el de tots, ha de ser més visitable: hem de tenir les places arreglades i voreres d'unes dimensions adients; és urgent el desenvolupament de la zona industrial; és convenient, també, invertir en Turisme i fer que el Parc Natural de Cap de Creus creixi quant a atractiu i que l'arribada de forans no es concentri, principalment, en temporada alta. Quant a l'àmbit de l'Habitatge, és indispensable que afavorim els ciutadans empadronats al poble i els propietaris que posin els pisos a disposició dels que viuen tot l'any al Port de la Selva.

És molt important que el Port de la Selva creixi en nombre d'habitants. Més veïns significa més serveis per part de l'Administració, més diversitat, més possibilitats per a tothom i també negocis més rendibles. El nostre projecte és d'evolució cap a noves realitats. Creiem que el model actual s'esgota, tot té un temps i **ha arribat l'hora de començar a canviar.**

Grup Municipal PSC elportdelaselva@socialistes.cat

En Joan Vall deixa l'Ajuntament

El 18 de març de 2008 en Joan Vall va comunicar a l'Ajuntament que per motius personals deixava la seva feina, fent efectiva la seva decisió a finals de mes. Durant disset anys en Joan ha prestat servei al poble, primer com a vigilant municipal i els darrers dos anys, com a encarregat del servei d'ambulància i salvament. Serveixi el present com a prova d'agraïment a la seva dedicació.



Víctimes dels bombardejos de 1938

El Port de la Selva participa en l'homenatge de la Generalitat a les víctimes dels bombardejos de 1938 sobre Barcelona i més de 140 municipis catalans.

El conseller d'Interior, Relacions Institucionals i Participació, Joan Saura, va presidir, el 17 de març de 2008, un homenatge a les víctimes i supervivents dels bombardejos que va patir Barcelona, i almenys 140 municipis catalans més, durant la Guerra Civil.

L'acte, organitzat per la Direcció General de la Memòria Democràtica, va comptar amb la presència de més de 70 testimonis dels bombardejos arribats de tot Catalunya i d'una vintena d'alcaldes de municipis que van patir atacs aeris contra la població civil. També hi eren convidats familiars de víctimes d'aquells atacs.

Del Port de la Selva hi varen assistir l'alcalde i un grup de persones que havien viscut aquells bombardejos. De l'acte, els assistents en destaquen la seva emotivitat, on es va demostrar la barbàrie de les guerres i on tothom va convenir que el que s'ha de fer és lluitar per la pau.

**Aquest estiu vols treballar
a l'Ajuntament del Port de la Selva?**

T'oferim feina per 2, 3, 4 i 6 mesos

**Consulta les bases de selecció de personal a la nostra web:
www.portdelaselva.net**

Camí de ronda

La Generalitat encarrega a Gisa el tram de Tamariua-Fornells i l'Estat adjudica les obres del sector cap de Bol

El Govern de la Generalitat de Catalunya ha encarregat a GISA les obres d'adequació del camí de ronda entre cala Tamariua i cala Fornells.

El tractament d'aquest sector no té res a veure amb el tram de camí de ronda que porta al Port de la Vall. Es tracta d'un sender que transcorre en la seva totalitat dins l'àmbit del Parc Natural de Cap de Creus. L'actuació es proposa definir un itinerari d'entre els molts existents i millorar-ne la seguretat amb la construcció d'escales, murets i baranes. Malgrat l'habilitació, el camí continuarà presentant un cert grau de dificultat.

Paral·lelament, el Ministerio de Medio Ambiente ha adjudicat l'execució de les fases 1 i 2 del camí de ronda que connecten el de Llançà amb s'Arnella per un import de 569.129,33 €



Vista del tram de les Covasses per on transcorre el camí de ronda de cala Tamariua a cala Fornells



Fragment del cos de Sant Pere



L'obra romànica de l'Ajuntament, fragment del cos de Sant Pere, viatja a Barcelona

L'Ajuntament conserva des de fa temps una escultura coneguda com fragment del cos de Sant Pere, que prové de la portalada del s. XII, del Monestir de Sant Pere de Rodes realitzada pel Mestre de Cabestany. Amb l'abandonament del Monestir i amb el desmembrament de la famosa portalada, aquesta escultura es va repicar parcialment i es va reutilitzar com a pedra de fita, col·locada en un pati amb bestiar, a la Perafita.

Des del 29 de febrer al 18 de maig, aquesta escultura forma part de l'exposició temporal *El Romànic i la Mediterrània. Catalunya, Toulouse i Pisa (1120-1180)*, del Museu Nacional d'Art de Catalunya (MNAC). Us recomanem la visita a l'exposició, una oportunitat única per veure reunides obres cabdals dels principals centres creatius de l'Europa meridional, del s. XII.

A la Biblioteca Municipal podeu consultar la següent documentació relacionada amb el relleu del fragment del cos de Sant Pere:

- El catàleg *El Romànic i la Mediterrània. Catalunya, Toulouse i Pisa. 1120-1180*. MNAC. 2008.
- El catàleg *La fortuna d'unes obres. Sant Pere de Rodes, del monestir al museu*. Museu Marès. 2006.
- *Reproducció facsímil de la Bíblia de Rodes*. Ajuntament del Port de la Selva. 2007.



Més informació a la web: www.portdelaselva.net

Per a qualsevol suggeriment contacteu amb l'Ajuntament:
bustia@portdelaselva.net