

L'AJUNTAMENT INFORMA

butlletí d'informació municipal



Núm. 13 – Desembre de 2011

SUMARI

- Presentació
- Viure al poble
- Eleccions generals
- Al Port fem esport...
i molt més!
- Territori
cardioprotegit
- Imatges
del passat
- Els acords del Ple
municipal
- Els grups
municipals opinen
- Breus



TELÈFONS D'URGÈNCIA

Guàrdia Municipal
Emergències locals



972 126 600

Mossos d'Esquadra (Policia)

Bombers

Servei Emergències Mèdiques

Salvament Marítim

112

902 202 202

TELÈFONS D'INTERÈS

Ajuntament

972 387 025

Consultori mèdic	972 388 100	Monestir Sant Pere Rodes	972 387 559
CAP Llançà	972 122 010	Parc Natural Cap Creus	972 193 191
Hospital de Figueres	972 501 400	Taxi	607 440 304
Farmàcia	972 387 065	Sarfa	902 302 025
Serveis socials	972 120 048	Renfe	902 240 202
Biblioteca	972 387 538	Fecsa-endesa	900 847 384
Escoles	972 126 432	Fecsa-endesa avaries	900 770 077
Parròquia	972 126 069	Sorea companyia aigua	972 381 211
Confraria Pescadors	972 387 405	Sorea avaries	902 250 370
Club Nàutic	972 387 000	Consell Comarcal	972 503 088
Ports Generalitat	972 387 535	Diputació de Girona	972 185 000
Agrupació de Jutjats	972 121 146	Informació Generalitat	012

Horari d'atenció al ciutadà

De dilluns a divendres de les 10 h a les 14 h i els dijous de 17 h a 19 h.

Serveis tècnics: dimarts i dijous de 10 h a 13 h, prèvia cita al telèfon 972 387 025.

Servei de recaptació: dimarts de 10 h a 14 h i dijous de 10 h a 14 h i de 17 h a 19 h.

Serveis socials: el primer divendres de cada mes, prèvia cita al telèfon 972 387 025.

Telèfon de l'Oficina de Turisme

972 387 122

Edita:  Ajuntament del Port de la Selva

Col·labora:  Diputació de Girona

Coordinació editorial: Josep Maria Cervera

Col·laboren: Serveis Municipals, I. Buscató, N. Oliva, P. Ribot i I. Turu

Impressió: Gràfiques Pujol

Dipòsit legal: GI-1.116/07

Aquest butlletí ha estat imprès amb paper 100% ecològic, totalment lliure de clor. TCF
Certificació forestal: la fibra utilitzada ve de plantacions gestionades de forma sostenible.



Presentació

Benvolguts i benvolgudes,

Ara fa mig any prenia possessió del càrrec d'alcalde del nostre municipi. Ho feia, com us deia en aquells moments, conscient de la responsabilitat que això comportava i amb ganes de servir-vos amb eficàcia i eficiència. Conjuntament

amb el meu equip i amb el suport del personal de l'Ajuntament, en això estem.

En aquests primers mesos al cadavant de l'Ajuntament, he trobat l'escalf i el suport de molts portselvatans/nes, i aquest és un fet àmpliament reconfortant que m'omple de joia. Admiro la gran activitat de les entitats i associacions del nostre poble, de les existents i de les de nova creació, admiro a tots aquells veïns que es dediquen a fer poble promocionant activitats socials, esportives, culturals... Tinc, també, plena confiança en tots i cada un dels comerciants, empresaris i emprenedors del Port de la Selva, sé que tots plegats continuarem fent bona feina per tal d'aconseguir una vila on cada dia faci més goig viure, una vila que reforci la nostra personalitat pròpia dins del cap de Creus, de l'Empordà, de Catalunya i del món.

Internament valorem i analitzem la feina feta durant aquests mesos, però no en tenim prou, us vull demanar a tots que perdeu uns moments per ajudar-nos a valorar la nostra manera de fer. Si ho feu, de ben segur contribuïreu a consolidar les línies encertades de la nostra gestió i a corregir aquelles millorables forma. Aquest fet ens permetrà apreciar que disposem d'uns bons fonaments per encarar un mandat que, a priori, no es preveu fàcil i cal buscar la manera, entre tots, de construir un futur sòlid.

Arriba el Nadal, s'acosta el Cap d'Any i, en aquestes dates, és moment de fer balanç de l'any que deixem enrere, l'any 2011, un any que ens ha familiaritzat encara més amb paraules com crisi i atur. Una crisi econòmica que ens afecta a tots, administracions, indústries, comerços..., però que mostra la seva cara més dura quan toca a les persones del nostre entorn. Persones que pateixen no pel seu futur sinó pel seu present. Tothom parla d'aquesta crisi econòmica i financera, tothom hi busca solucions. A nosaltres també ens preocupa i també en busquem. Hem congelat la pràctica totalitat dels impostos i taxes i hem rebaixat un 50% les vinculades a la creació de nous negocis. Busquem nous ingressos, busquem noves fórmules per mirar de generar nous llocs de feina i no perdem la il·lusió de treballar per millorar el que tenim amb els recursos existents, optimitzant-los al màxim.

És en moments de dificultats que hem de potenciar valors com la solidaritat i la participació ajudant als qui més ho necessiten, oferint companyia al que està sol i col·laborant en el dia a dia del nostre poble i dels seus veïns. Si tots plegats som capaços d'implicar-nos, segur que generarem noves propostes i noves il·lusions que ens faran avançar millor.

Malgrat les dificultats del moment, estic convençut que el Port de la Selva ens en sortirem. Durant aquesta tardor he tingut la sort de dinar, en dues ocasions, amb la gent més gran de casa nostra; veient aquestes persones penso que podem ser optimistes, una bona part van viure la guerra i la majoria la postguerra. No eren aquells moments més difícils? Van tirar endavant, amb esforç i perseverança, cultivant aquells valors que ens són propis i sense perdre la il·lusió. Segur, doncs, que nosaltres també serem capaços de fer-ho.

Acabo amb un desig general de salut, salut per a tots, perquè els que la teniu la conserveu i perquè els que l'heu perdut la recupereu. De tot cor espero que tingueu una bona entrada d'any i pugueu gaudir d'aquestes festes de Nadal amb els vostres éssers estimats.

Feliç 2012!

Josep Maria Cervera Pinart
Alcalde del Port de la Selva

Viure al poble

El setembre passat es van iniciar les obres del projecte “Viure al poble”, consistents en la rehabilitació urbana dels carrers del nucli històric. Com ja s’ha explicat, l’operació consisteix en la renovació de les infraestructures urbanes, a través d’un seguit d’actuacions en el nucli històric: la renovació del sistema viari a través de la millora del paviment de la trama de carrers del centre; el soterrament de les diferents xarxes aèries de cablejat com l’enllumenat, la baixa tensió i la telefonia; la instal·lació de mobiliari urbà per potenciar les zones de descans, la millora de la xarxa d’enllumenat públic i la supressió de les barreres arquitectòniques.

Els objectius del projecte “Viure al Poble” del Port de la Selva són la modernització dels serveis i infraestructures del poble, la revitalització del nucli del casc antic, la valorització del patrimoni cultural i de la singularitat urbanística, la potenciació turística del municipi, afavorint-ne la seva desestacionalització, la millora dels serveis turístics i la reactivació econòmica del centre històric.

El projecte es va licitar per l’import d’1.244.510,92 euros. S’hi varen presentar 46 empreses. L’empresa adjudicatària fou Rubau Tarrés S.A.U per un import de 683.574,00 euros. Aquesta baixa va acabar tenint la consideració de desproporcionada perquè superava la baixa òptima, però no arribava a la baixa de valor nul (més d’un 30% sobre la mitjana de les baixes). L’empresa va haver de presentar una memòria justificativa amb les motivacions que permetien fer aquesta oferta.

Dels 683.574,00 euros, l’Ajuntament n’assumeix directament el 5% (34.178,70 €), el Departament de Governació de la Generalitat de Catalunya directament el 5% (34.178,70 €) i el 40% (273.429,60 €) a través del Pla únic d’obres i serveis (POUS). El 50% (341.787,00 €) restant va a càrrec del Fons Europeu de Desenvolupament Regional (FEDER).

Val a dir que el nou equip de govern va reflexionar llargament sobre aquest projecte i sobre el risc que suposava tirar-lo endavant en l’actual situació de crisi econòmica general. Es va valorar la possibilitat de renunciar al projecte, com han fet altres municipis. Però es va optar per assumir els dubtes del futur i no desapropitar una oportunitat que difícilment tindrem els propers anys.

Es tracta d’una obra gens fàcil que afecta directament a molts veïns i indirectament a tots, perquè durant molts mesos tindrem literalment empantanegat el centre del nostre casc urbà. Tant els tècnics responsables de l’obra com els responsables polítics fan un seguiment acurat de les obres a fi i efecte de donar resposta a les incidències i els imprevistos que sorgeixen. Des d’aquí agraïm la vostra col·laboració i us demanem paciència, ja que es tracta d’un procés llarg.



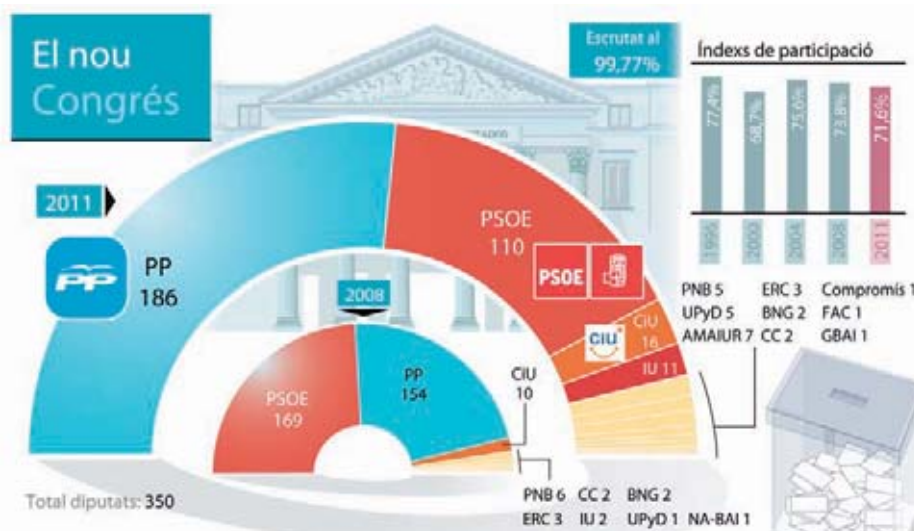
Eleccions generals novembre de 2011

El diumenge 20 de novembre de 2011 es van celebrar les eleccions generals a l'Estat espanyol. En el nostre municipi el cens de persones que podien votar era de 684. D'aquestes van exercir el seu dret a vot 476, que representa el 69,59% del cens.

A continuació podeu consultar els resultats al nostre municipi i comparar-los amb els de les darreres eleccions al Parlament de l'any 2008.

	2011		2008	
Cens	684	100,00%	687	100,00%
Total votants	476	69,59%	517	75,25%
Abstenció	208	30,41%	170	24,75%
Vots nuls	6	0,63%	5	0,97%
Vots en blanc	10	3,38%	4	0,78%

	2011		2008	
Candidatures	Vots	%	Vots	%
CiU	245	52,12%	197	38,48%
PSC-PSOE	79	16,80%	167	32,62%
PP	59	12,55%	47	9,18%
ERC-RI.CAT	38	8,08%	72	14,06%
ICV-EUiA	19	4,04%	16	3,13%
EB	9	1,91%	1	0,20%
PACMA	4	0,85%	1	0,20%
PIRATA.C	3	0,63%		
PxC	2	0,42%		
PCPC	1	0,21%		
ANTICAPITALISTES	1	0,21%		



Al Port fem esport... i molt més!

És una prioritat per a l'equip de govern del nostre Ajuntament dinamitzar el pavelló esportiu alhora que afavorir pràctiques saludables en el nostre municipi. Des d'aquesta tardor s'han promogut una sèrie de propostes per satisfer un ampli ventall de persones tant en horaris com en modalitats esportives, sense perdre mai de vista la intencionalitat lúdica.

Els nostres equipaments esportius permeten quedar-nos al poble per a moltes pràctiques esportives. S'han afegit materials i es milloren les instal·lacions perquè el pavelló esdevingui també un espai per relacionar-nos i compartir una estona del nostre temps lliure.

A les activitats per a adults consolidades, com el bàsquet dels dimecres o l'aeròbic, se n'hi han afegit d'altres que fan que pràcticament a diari tots puguem satisfer la nostra voluntat individual d'estar en forma.

D'altra banda, nens, nenes i joves, també disposen del seu horari i espai per a compartir lleure i esport. Dilluns, dimarts, dijous, divendres i dissabte al matí les instal·lacions funcionen a ple rendiment, patinatge, futbol, bàsquet, ... i tot això ha estat possible posar-ho en marxa gràcies a l'aportació d'un seguit de persones que s'estimen el Port i que tenen disponibilitat; n'és el màxim exponent en Manel Planas que ha posat tot el seu coneixement i temps al servei del pavelló i dels seus usuaris.

El nostre pavelló esportiu, sota el lema de fem esport i molt més, ha d'esdevenir un espai de trobada que permeti mantenir-se en forma compartint l'activitat esportiva i sobretot relacionar-se amb la finalitat de fer poble.

Si encara no sou usuaris del pavelló, informeu-vos a les oficines municipals o a la web de l'oferta esportiva, gairebé te la pots fer a mida.



Pàdel Port: És una nova modalitat esportiva creada a mida del nostre pavelló, a mig camí entre el pàdel i el frontón que cada dia té nous practicants; hi ha dues pistes marcades que permeten jugar quatre persones simultàniament.

El nostre Ajuntament s'acull al programa del Dipsalut

A Catalunya, cada any perden la vida entre 3.000 i 4.000 persones per mort sobtada cardíaca, és a dir, després que el cor –per un problema elèctric– deixi de bombar sang. Afecta tant homes com dones, de totes les edats, i és imprevisible. La manera de salvar qui la pateix és intervenint ràpidament amb un desfibril·lador, un aparell amb què s'aplica una descàrrega elèctrica per tal que el cor torni a bategar normalment.

Fins ara, però, els desfibril·ladors només estaven disponibles en espais molt concrets i distribuïts de manera molt desigual. En el cas del nostre municipi, la Guàrdia Municipal ja fa temps que en porta un que desplaça ràpidament on hi ha una urgència. Però això no passa a tots els municipis, i per posar-ne a l'abast de tothom, arreu de les comarques gironines i, per tant, facilitar la ràpida intervenció en casos extrahospitalaris de mort sobtada cardíaca, Dipsalut impulsa un projecte que suposa la implantació d'una xarxa de desfibril·ladors automàtics i d'accés lliure als municipis de les comarques gironines, alhora que se'n promou l'ús i s'ofereix formació per utilitzar adequadament l'equip. El programa també inclou accions de sensibilització a la població sobre l'adquisició d'hàbits saludables que ajudin a prevenir, mantenir i millorar la salut cardiovascular.

Tots els municipis de la demarcació de Girona disposaran, com a mínim, d'un d'aquests aparells.

En el nostre municipi, s'han instal·lat dos equips fixos, un a l'entrada de la Sala del Ball i l'altre a l'entrada del pavelló. Estan ubicats dins de cabines que els protegeixen i que alerten automàticament el Servei d'Emergències Mèdiques en el mateix moment en què es procedeix a utilitzar-los.

Dipsalut es responsabilitza de la gestió integral del control, la vigilància, la informació i el manteniment de la xarxa de desfibril·ladors durant quatre anys. El manteniment inclou: revisions anuals, neteja interior i exterior de la cabina, la resolució immediata (en 24 h) de les incidències, la substitució d'aquells desfibril·ladors que tinguin algun problema i el canvi de les bateries i els elèctrodes un mes abans de la seva data de caducitat.

Amb l'objectiu de fer més eficients aquestes instal·lacions, en breu es formarà a tot el personal vinculat a les emergències del nostre municipi amb un curs de Suport Vital Bàsic i Desfibril·lació Externa Automàtica.



Desfibril·lador de l'entrada del pavelló

El far de s'Arenella

Imatges del passat

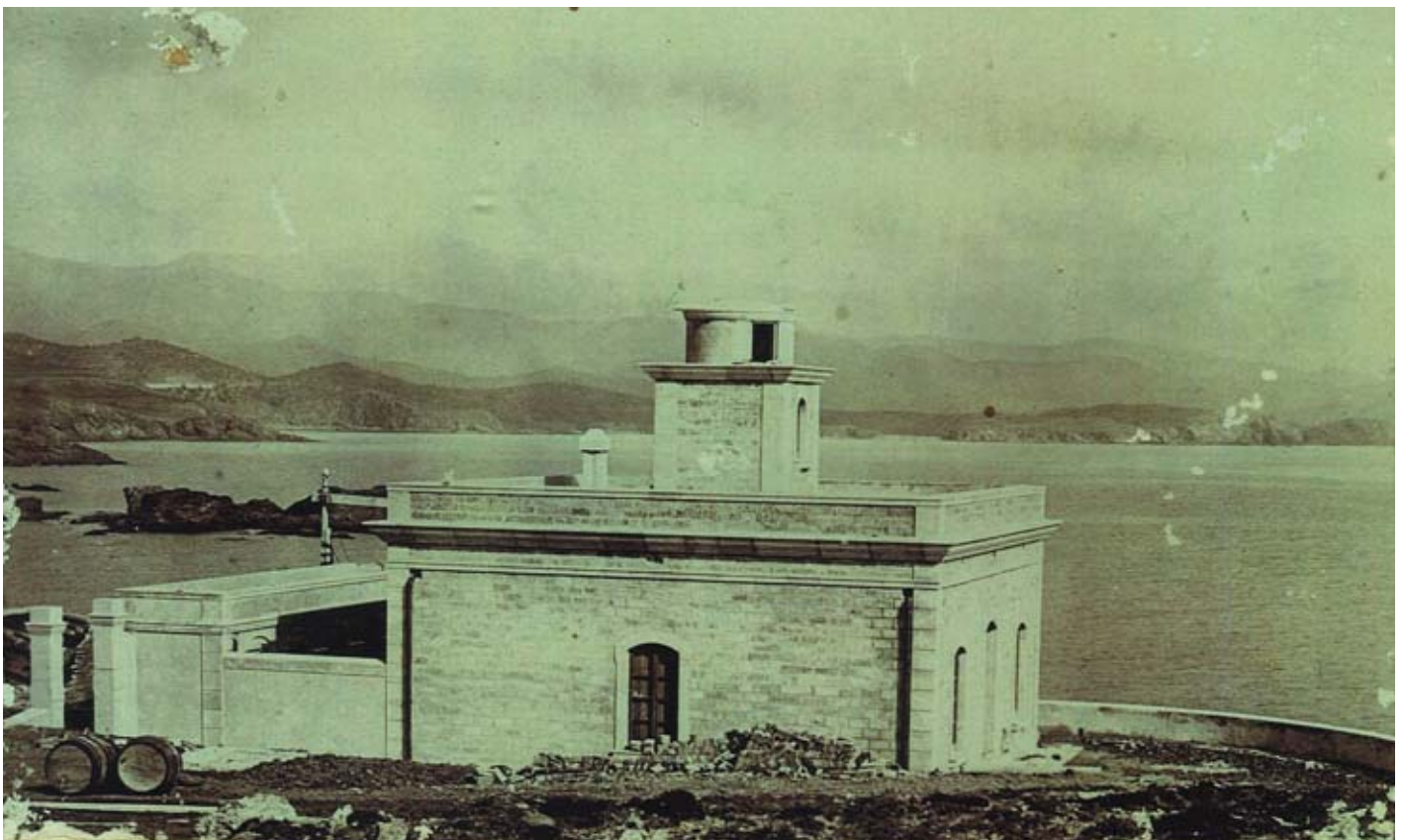
La portada del darrer butlletí la protagonitzava una fotografia que el mes d'agost passat ens va fer arribar per carta el Sr. Luis Marés Feliú, descendent del mestre d'obres que es va encarregar de la construcció del far de s'Arenella.

En la carta que acompanya les dues fotografies se'ns explica que el constructor del far va ser Ángel Marés Fonseca (1855-1935), mestre d'obres, ajudat pels seus fills, Juan (1879-1916) i Luis Marés Marés (1893-1975), que vivien a Roses i que es traslladaven cada setmana des del seu municipi fins al Port de la Selva, a peu, pel coll de Sant Genís.

Aquestes dues fotografies són un testimoni del moment en què es va construir l'edifici del far. Aquesta 2a fotografia és una vista general amb el far al centre, on es veu tota la costa nord, al fons sense cap edificació. S'observen unes dependències annexes al costat de ponent unides a l'edifici principal. També hi ha un mur perimetral amb un portal d'accés. Al fons, i a l'exterior, es poden veure les restes d'un edifici més antic.

La fotografia utilitzada en la portada del butlletí número 12 capta un moment humanitzat, on tots els treballadors estan distribuïts per l'edifici posant per a la fotografia.

Segons la publicació del 2010, *els Fars de Catalunya. De nord a sud per la costa*, el precedent del far de s'Arenella era una torre de guaita, per vigilar els possibles atacs dels pirates. La primera notícia històrica és de l'any 1891 en què la Societat de Salvament de Naufrags de Girona va reclamar la construcció d'un far en aquests indrets. Amb la reforma de l'enllumenat de 1902, es decideix fer el far. Primer es proposa la Lloia com a punt estratègic, però finalment es decideix la ubicació actual, més adient perquè té un angle de visió més ampli. El 16 de desembre de 1913, va inaugurar-se el far, amb esclats blancs d'un segon cada cinc segons. Serveixi aquest article com a mostra d'agraïment al Sr. Luis Marés Feliú.



Els acords del Ple municipal

SESSIÓ EXTRAORDINÀRIA DEL PLE MUNICIPAL DEL 25/08/2011

- Acord de fixació dels dies de festa local per al proper any de 2012.

Amb els vots a favor de l'equip de govern (CiU), els vots en contra de PORT-AM i l'abstenció del PSC, s'acorda que les dues festes locals en aquest municipi i per a l'any 2012, quedin fixades en els següents dies: vint-i-u (21) de maig, dilluns, i quatre (4) d'agost, dissabte.

- Acord d'elecció del Jutge de Pau titular i substitut.

Amb els vots a favor de l'equip de govern (CiU), els vots en contra de PORT-AM i l'abstenció del PSC, s'acorda escollir i proposar el senyor En Genís Pinart i Fernández com a Jutge de Pau titular i la senyora Na Maria Carmen Codes i Martin com a Jutgessa de Pau substituïda d'aquest municipi del Port de la Selva.

- Acord d'adjudicació del contracte per a l'execució del "projecte d'urbanització dels carrers del nucli històric del Port de la Selva", actuació inclosa en el Programa Viure al poble – fons FEDER i al Pla únic d'obres i serveis de Catalunya, anualitat 2011.

Hi voten a favor els quatre integrants del grup de CiU. Els dos integrants del grup PORT-AM i el representant del grup PSC s'abstenen.

- Acord d'aprovació de la retribució per la prestació del servei d'abastament d'aigua, amb efectes del primer de gener de 2011.

Hi voten a favor els quatre integrants del grup de CiU. Els dos integrants del grup PORT-AM i el representant del grup PSC s'abstenen.

- Acord en relació amb la pròrroga del contracte amb Fomento de Construcciones y Contratas, S.A. pel servei de recollida d'escombraries i neteja viària.

Amb els vots a favor de l'equip de govern (CiU) i l'abstenció de PORT-AM i PSC, s'acorda la voluntat de no prorrogar el contracte subscrit, ja que aquest Ajuntament vol endegar el procediment de licitació d'una nova concessió del servei de recollida d'escombraries i de neteja viària.

- Acord d'aprovació de les bases que regiran el concurs-oposició per a la provisió d'una plaça de Tècnic superior en educació infantil.

Hi voten a favor els quatre integrants del grup de CiU. Els dos integrants del grup PORT-AM i el representant del grup PSC s'abstenen.

- Acord d'aprovació inicial d'expedients de modificació del pressupost, exercici 2011.

Hi voten a favor els quatre integrants del grup de CiU. Els dos integrants del grup PORT-AM i el representant del grup PSC hi voten en contra.

SESSIÓ ORDINÀRIA DEL PLE MUNICIPAL DEL 15/09/2011

- Aprovació dels comptes anuals corresponents a l'exercici de 2010.

Hi voten a favor els quatre membres del grup municipal de CiU, els dos membres del grup PORT-AM s'abstenen, i el representant del PSC hi vota en contra.

- Acord d'aprovació de l'informe d'Intervenció en compliment de la Llei 3/2004, de 29 de desembre, modificada per la Llei 15/2010, de 5 de juliol.

Hi voten a favor tots els membres del Ple.

- Acord d'acceptació de l'ajuda inclosa en el Pla únic d'obres i serveis de Catalunya, anualitat 2011 per a l'obra d'urbanització dels carrers del nucli històric.

Hi voten a favor tots els membres del Ple.

- Acord d'aprovació de les bases que regiran el concurs-oposició per a la provisió d'una plaça de Tècnic/a auxiliar de Turisme.

Hi voten a favor tots els membres del Ple.

- Acord d'aprovació inicial de la modificació de la Plantilla de Personal d'aquest Ajuntament, exercici 2011.

Hi voten a favor els quatre integrants del grup de CiU. Els dos integrants del grup PORT-AM i el representant del grup PSC s'abstenen.

- Acord d'aprovació del reconeixement de l'agrupació de voluntaris de protecció civil com a única vinculada al municipi.

Hi voten a favor els quatre integrants del grup de CiU. Els dos integrants del grup PORT-AM i el representant del grup PSC s'abstenen.

- Moció en suport a l'escola catalana.

Hi voten a favor tots els membres del Ple.

- Proposta d'acord per la participació del nostre Ajuntament en l'associació de municipis per la independència.

Hi voten a favor tots els membres del Ple a excepció d'un representant del grup PORT-AM.

Els acords del Ple municipal

SESSIÓ EXTRAORDINÀRIA DEL PLE MUNICIPAL DEL 7/10/2011

- Aprovació inicial de la modificació de les ordenances fiscals a aplicar en l'exercici de 2012.

Hi voten a favor tots els membres assistents. Excusa la seva assistència el regidor de PORT-AM Sr. Josep Marés i Subirà.

- Aprovació del conveni amb el Consell Comarcal de l'Alt Empordà per a la retirada de vehicles abandonats.

Hi voten a favor tots els membres assistents. Excusa la seva assistència el regidor de PORT-AM Sr. Josep Marés i Subirà.

- Acord per a la integració del nostre Ajuntament a l'Associació Alt Empordà Turisme.

Hi voten a favor tots els membres assistents. Excusa la seva assistència el regidor de PORT-AM Sr. Josep Marés i Subirà.

SESSIÓ EXTRAORDINÀRIA I URGENT DEL PLE MUNICIPAL DEL 25/10/2011

- Sorteig per a la designació dels membres de la Mesa Electoral que actuaran amb motiu de les Eleccions a Corts Generals 2011.

Es procedeix a l'elecció, per sorteig, dels components de la Mesa Electoral, que actuarà en les eleccions a Corts Generals a celebrar el dia 20 de novembre del 2011.

ELS GRUPS MUNICIPALS

Opinen

Fi al llarg cicle electoral

El diumenge 20 de novembre de 2011 es tancava un cicle electoral que ha estat com una cursa de fons. Des de la tardor del 2010, hem tingut tres conteses electorals, primer al Parlament de Catalunya, després als ajuntaments i, finalment, al Congrés dels Diputats. En les tres ocasions, Catalunya i el Port de la Selva han donat un ampli suport a Convergència i Unió, al nostre partit.

En tots els casos, cal considerar els bons resultats com la victòria del seny, la responsabilitat, la coherència i l'honestedat, davant la demagògia electoralista dels nostres contrincants.

Aquests resultats refermen el lideratge institucional del catalanisme polític al nostre municipi i a la nostra nació i normalitza la seva representació a les Corts Espanyoles.

Als ulls del món, Catalunya ha fet una gran proclama de la seva identitat nacional, deixant palès que no és una simple comunitat autònoma espanyola. Des de CiU del Port de la Selva, a banda de continuar treballant intensament per al nostre poble i per a tots els seus veïns, també ho farem pels temes de país, la nostra llengua i cultura pròpia, el nostre model educatiu,... en definitiva, per construir la Catalunya plena, la Catalunya sobirana que tantes i tantes generacions hem somniat.

Bon Nadal i Feliç Any Nou!

Formatge

Era una vegada dos ratolins i dos homenets que vivien en un laberint. Aquests quatre personatges depenien del formatge per alimentar-se i ser feliços. Com que havien trobat una habitació repleta de formatge, varen viure durant un temps molt contents. Però un bon dia el formatge va desaparèixer...

Aquest relat simple i enginyós ens ensenya que tot canvia, i que fórmules que varen servir en el seu moment poden quedar obsoletes. El formatge del relat representa qualsevol cosa que volem assolir –felicitat, treball, diners, l'amor– i el laberint és el món real, amb zones desconegudes i perilloses, carrerons sense sortida... i habitacions plenes de formatge.

En una situació com la que vivim avui en dia no podem actuar com sempre. Hi ha gent que es nega i es resisteix al canvi ja que té por a dirigir-se a alguna cosa pitjor, cal adaptar-se i cal comprendre que el canvi pot portar-nos a alguna cosa millor.

Estem davant una revolució, el món digital, les xarxes socials que no són un simple espai virtual, sinó una manera d'arribar a l'usuari, de donar i rebre informació: una nova manera d'entendre el món. Què us sembla si entre tots busquem un nou formatge? Les velles conviccions no ens porten cap a un "nou formatge", què faríeu si no tinguéssiu por?

Un regal per aquest Nadal:

SPENSCER JOHNSON, M.D *Qui s'ha endut el meu formatge?* ed. Empresa XXI

Bones festes i millor any

Grup municipal Port AM

S'acaba l'any

Una vegada més arribem a la fi de l'any i tal com estan les coses cal que tinguem encert, ja que ens en caldrà molt.

És evident que la manera de pensar de fa vint anys ja no serveix per resoldre els problemes d'avui, des del Grup Municipal PSC del Port de la Selva adoptarem una actitud positiva envers el nostre poble.

Continuem pensant que el model actual no és el més adient per resoldre les necessitats econòmiques, polítiques i socials del Port de la Selva.

Desitgem a tots els nostres veïns i les veïnes, i quan diem a tots, volem dir a TOTS, molt de respecte i que visquin d'acord amb el millor de cadascú d'ells mateixos.

Una abraçada a tothom.

Grup municipal PSC DEL PORT DE LA SELVA

Habitatge de Protecció Oficial

Amb cert retard, s'arriba a la fi de la construcció dels 20 pisos de protecció oficial. Durant el darrer any, des de l'Ajuntament, s'ha facilitat la inscripció general d'habitatge de protecció oficial de Catalunya, condició indispensable per optar a un d'aquests pisos. De la dotzena de famílies a qui en el sorteig se'ls va atorgar un pis, molt poques han anat endavant.

La intenció de l'equip de govern és posar una part dels pisos, que són de gestió directa, a lloguer. Es tractarà també d'un lloguer d'habitatge de protecció oficial que fa necessari complir uns requisits similars als de la compra.



Excedència forçosa d'en Joan Maria Roig

Aquest treballador del nostre Ajuntament, que entre d'altres tasques s'encarregava de coordinar les feines de la brigada municipal, va sol·licitar, en data 31 de juliol de 2011, una excedència forçosa per poder exercir els càrrecs d'alcalde de la Selva de Mar i conseller comarcal de Benestar Social. Des d'aquí li agraïm la seva tasca i li desitgem molta sort en aquesta nova etapa.



Nomenat el nou jutge de pau i la seva substituta

El dia 12 de desembre, el senyor Genís Pinart Fernàndez va jurar el càrrec de jutge de pau del Port de la Selva, després d'haver estat proposat per l'equip de govern i nomenat pel Tribunal Superior de Justícia de Catalunya. El mateix procediment ha seguit la que serà la jutgessa de pau substituta, la senyora Maria Carmen Codes Martin.

Des del consistori volem tenir un record especial per al senyor Miquel Macau Massot, jutge de pau titular fins al traspàs el mes de gener d'enguany. Agraïm, tant a aquesta persona, com al senyor Miquel Nadal Cané, jutge de pau substitut, la dedicació de tots dos en els càrrecs que han exercit durant els darrers anys.

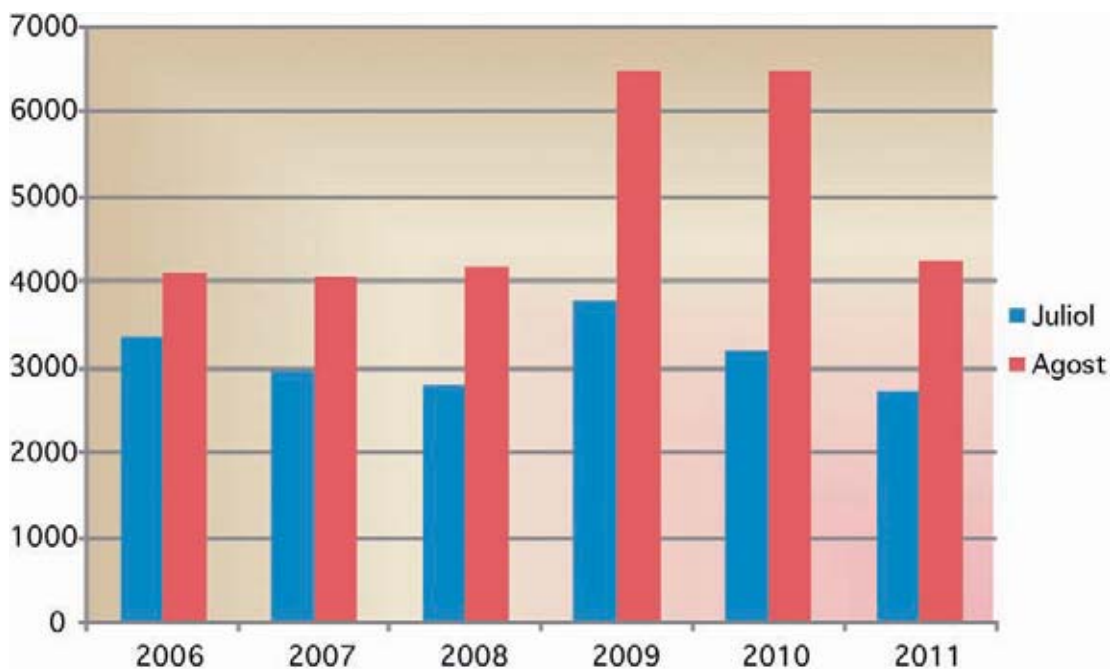
Oficina de Turisme



L'Oficina de Turisme, aquest estiu, ha registrat un total de 7.092 consultes.

Les visites registrades al juliol foren 2.710. Mitjana de 87,43 visites per dia. El mes d'agost es varen registrar 4.382 consultes, amb mitjana de consultes diàries de 141,36. Els correus electrònics i les consultes telefòniques no estan comptats a les estadístiques.

Aquest estiu, respecte al 2006, 2007 i 2008, ha quedat molt igualat, amb lleugerament més consultes ateses el mes d'agost i menys al juliol. Pel que fa al 2009 i 2010 hi ha força diferència, amb davallada d'unes 3.000 consultes ateses en els totals per temporada. El motiu d'aquesta davallada el podem atribuir en els canvis aplicats en la recollida de dades. Amb la incorporació de l'OT GEST, un nou programa de gestió de la informació, d'ara en endavant disposarem d'una estadística de base molt més científica que ens permetrà interpretar molt millor la informació.



Sortides en família

En el nostre municipi tenim una gran varietat de paisatges i un llegat cultural important, de vegades poc coneguts. Des de l'Ajuntament, hem organitzat una sèrie de sortides alguns diumenges per descobrir-los tots junts. La intenció es poder realitzar una petita excursió un cop al mes. Es va començar a l'octubre amb la visita al dolmen de la Cendrera i a la cova dels Encantats. La del mes de novembre era al coll del Mosquit, però es va haver d'anul·lar pel mal temps, queda pendent. La darrera que es va fer el diumenge 11 d'aquest mes ens va portar a les Cavorques. A la web de l'Ajuntament trobareu més informació per si voleu participar en les properes sortides.



Servei de socorrisme i salvament 2011

L'estiu de 2011, l'Ajuntament ha contractat quatre socorristes per oferir el servei de salvament. La base l'han tingut al centre de la platja del Port de la Selva. Aquest servei ha estat funcionant 84 dies (des del 21 de juny al 12 de setembre) d'11 h a 19 h.

En total s'han fet 206 actuacions, d'aquestes podem classificar-les en:

- Atencions presanitàries en patologies derivades del medi: 38 vinculades a picades, d'aquestes 9 picades de medusa, 10 de peix aranya i 19 d'abella.
- Atenció inicial a incidents i conflictes derivats de l'entorn: 53 ferides incisives, bàsicament talls de poca importància produïts pel contacte amb pedres o roques amb mol·lusc. 32 actuacions per atendre contusions, la major part dels cops a les extremitats. 16 punxes de garota, cal destacar aquest punt perquè en les platges que es dona atenció no hi ha garotes, això ens permet determinar que l'atenció al banyista s'ofereix més enllà de la platja on està ubicat. Un cas va ser derivat al CAP. 2 cremades. 1 cop derivat d'una caiguda amb cop al cap i pèrdua de memòria. 12 derivacions al CAP, per reaccions al·lèrgiques i cops. 3 rescats de gent dintre de l'aigua.
- La vigilància, prevenció i atenció d'accidents en el medi aquàtic és l'activitat principal dels socorristes.
- Sense oblidar mai la informació dels riscos, tant en cas de mala mar, com per la presència de meduses o qualsevol altre incident que es pugui donar. Informació sovint obviada per massa usuaris.



Petites millores a la GI-612 i GI-613

Des de l'Ajuntament s'han mantingut reunions amb els responsables territorials de carreteres de la Generalitat per buscar solucions a les mancances de les dues carreteres que connecten el Port de la Selva amb els municipis veïns, la de Cadaqués i la de Llançà. La complicada situació econòmica de la Generalitat fa impossible una intervenció de l'envergadura necessària per posar al dia aquestes infraestructures, davant això sí que s'han pactat millores de manteniment, com la instal·lació de tanques en els punts més perillosos com l'arranjament del paviment d'algunes girades que, fins i tot, havien ocasionat algun accident.



L'Ajuntament rescindeix el contracte de lloguer de la vinya



Davant la necessitat d'ajustar l'administració local, l'actual equip de govern ha considerat oportú no continuar gestionant la vinya per tal de destinar els recursos a altres serveis bàsics. En aquest moment, s'està treballant amb el propietari per tancar un acord definitiu que possibilitarà que la vinya continuï en funcionament i, aquest fet permeti que l'Ajuntament es pugui continuar beneficiant dels valors afegits d'aquesta: els escolars podran continuar anar a fer veremes, mantenir els punts de mostreig per l'erosió del sòl i l'estació meteorològica de la Universitat de Girona, i, igualment, poder fer ús del pou, que continuarà sent municipal.

Ets al Port, doncs deixa't tocar...

Per les festes de Nadal

Nit de Nadal, 24 de desembre de 2011

A les 12 h de la nit, Missa del Gall a la Parròquia de Ntra. Sra. de les Neus.

Nadal, 25 de desembre de 2011

A les 11 h, ofici amb acompanyament a la Parròquia de Ntra. Sra. de les Neus.

A les 12 h, sardanes amb la Cobla Cervianenca a la plaça Pol Nadal i Mallol.

A les 18 h, la Quina a la Sala de Ball.

Sant Esteve, 26 de desembre de 2011

A les 18 h, la Quina a la Sala de Ball.

Dissabte, 31 de desembre de 2011

A les 11 h, a la Sala de Ball animació infantil amb en Jordi Patxeco.

A les 12 h, arribada del Patge Reial i recollida de cartes.

Cap d'Any, 1 de gener de 2012

A les 18 h, la Quina a la Sala de Ball.

Nit de Reis, 5 de gener de 2012

A les 18 h, arribada de SSMM els tres Reis d'Orient al passeig del Mil·lenari, rebuda a l'Ajuntament i trobada amb els nens a la Sala de Ball.

Dia de Reis, 6 de gener de 2012

A les 18 h, la Quina a la Sala de Ball.

Diumenge, 8 de gener de 2012

A les 18 h, la Quina de "la Rematada Final" a la Sala de Ball.

TOTS ELS NENS I LES NENES, QUE VINDREU EL DIA 5 DE GENER A LA SALA DE BALL A RECOLLIR ELS VOSTRE REGAL DE REIS, JA PODEU PASSAR PER APUNTAR-VOS!

ELS TRES REIS DE L'ORIENT FAN SABER QUE ELS NENS I LES NENES NO EMPADRONATS, TAMBÉ ES PODEN APUNTAR, PERÒ HAURAN DE RECOLLIR UN TIQUET DE 10 €, BESCANVIABLE SI ES JUGA A LA QUINA.

Per a més informació dirigiu-vos a les oficines de l'Ajuntament.



*L'alcalde, els regidors i tots els treballadors
de l'Ajuntament us desitgem
un Bon Nadal
i un Feliç Any 2012!!!*

Més informació a la web: www.elportdelaselva.cat

Per a qualsevol suggeriment contacteu amb l'Ajuntament:
bustia@elportdelaselva.cat

facebook

Uneix-te al grup: El Port de la Selva-Vine i deixa't tocar