



PROJECTE EDUCATIU DE CENTRE



INS Escola d'Hostaleria i Turisme de Girona

	Nom del document PEC Projecte educatiu de centre	Elaborat per: Direcció	Data: Juny 2018
	Revisat per: Comissió de qualitat	Aprovat per: Consell escolar	Revisió: 0
	Aquest document pot quedar obsolet un cop imprès.		Pàgina 1 de 15



ÍNDEX

0. CONTROL DE CANVIS.....	3
1. PREÀMBUL.....	3
2. MISSIÓ, VISIÓ I VALORS.....	4
2.1 LA MISSIÓ	4
2.2 LA VISIÓ	4
2.3 ELS VALORS	4
3. DEFINICIÓ DEL PROJECTE EDUCATIU DE CENTRE	5
3.1 DEFINICIÓ I FUNCIONS.....	5
3.2 MARC LEGAL.....	6
4. L'ENTORN.....	7
5.1 SITUACIÓ I ALUMNAT.....	7
5.2 RELACIONS INSTITUCIONALS I ENTORN SOCIOECONÒMIC.....	7
5.3 ADMISSIÓ D'ALUMNAT.....	8
5. OFERTA EDUCATIVA.....	8
6. ALTRES TRETS CARACTERÍSTICS.....	9
6.1 PARTICIPACIÓ DE LES FAMÍLIES	9
6.2 LES TECNOLOGIES DE LA INFORMACIÓ I COMUNICACIÓ AL CENTRE	9
6.3 LA FORMACIÓ PERMANENT DEL PROFESSORAT.....	9
6.4 L'ESCOLA I EL COMPROMÍS AMB LA INSERCIÓ LABORAL DELS SEUS ALUMNES	10
6.5 LA COMUNITAT EDUCATIVA	10
6.6 DIVERSITAT CULTURAL	11
6.7 ESCOLA CATALANA.....	11
6.8 FORMACIÓ HOLÍSTICA.....	12
6.9 PROGRAMES EUROPEUS.....	12
7. PROJECTE DE QUALITAT I MILLORA CONTÍNUA.....	12
7.1 POLÍTICA DE QUALITAT DEL CENTRE	13
8. ESTRUCTURA ORGANITZATIVA DEL CENTRE	14
8.1 ÒRGANS COL·LEGIATS DEL CENTRE	14
8.2 ÒRGANS DE GOVERN UNIPERSONALS	14
8.3 ÒRGANS DE COORDINACIÓ.....	14
ORGANIGRAMA DEL CENTRE	15

	Nom del document PEC Projecte educatiu de centre	Elaborat per: Direcció	Data: Juny 2018
	Revisat per: Comissió de qualitat	Aprovat per: Consell escolar	Revisió: 0
	Aquest document pot quedar obsolet un cop imprès.		Pàgina 2 de 15



0. Control de canvis

Data de la revisió	Canvis realitzats
06/2016	Afegir Missió , Visió i Valors i actualització als nous temps.
07/2017	Afegir organigrama centre
6/2018	Actualització . organigrama, preàmbul i òrgans de coordinació.
6/2018	Actualització programa GEP i foment de l'emprenedoria.

1. Preàmbul.

1965.

La singularitat dinàmica del fenomen turístic va fer que el sector empresarial es preocupés de donar un bon servei als clients que venien a visitar el nostre país.

D'aquesta forma un grup d'empresaris emprenedors i amb visió de futur, encapçalats pels senyors Xiquet Sabater i Juli Lara entre d'altres, van crear a l'octubre d'aquell any la primera Escola d'Hostaleria a Catalunya.

El projecte inicial era formar cambrers i cuiners i durant 15 anys va ser l'únic centre públic de formació específica d'Hostaleria a Catalunya.

La seu de l'Escola estava situada carrer Escorial del barri de Sant Narcís.

1983.

L'Escola va passar a dependre del Departament d'Ensenyament de la Generalitat de Catalunya.

Es realitzaven els estudis de formació professional de primer i segon grau en les branques de cuina o de serveis.

1986.

S'incorporen els estudis d'administració hotelera.

Es comença a parlar de fer una Escola més moderna amb noves instal·lacions i amb cabuda per a més estudiants.

1992.

El senyor Jordi Pujol i Soley, president de la Generalitat de Catalunya, va inaugurar les noves instal·lacions el dia 14 d'octubre situades al carrer Josep Viader i Moliner al barri del Güell.

1997.

Degut a la nova llei orgànica LOGSE en el nou pla d'estudis es deixa de cursar la formació professional i comencen els cicles formatius de grau mitjà i grau superior.

2002.

A l'Escola es poden cursar tots els cicles de grau mitjà i grau superior de la família d'Hostaleria i Turisme.

2008.

L'Escola entra a formar part del Projecte de Qualitat i Millora Contínua impulsat pel Departament d'Educació.

2009.

Comença una nova etapa amb la nova llei orgànica LOE.

S'incorpora la família d'Indústries Alimentàries amb un cicle formatiu de grau mitjà.

2011

	Nom del document PEC Projecte educatiu de centre	Elaborat per: Direcció	Data: Juny 2018
	Revisat per: Comissió de qualitat	Aprovat per: Consell escolar	Revisió: 0
	Aquest document pot quedar obsolet un cop imprès.		Pàgina 3 de 15



L'escola obté per primer cop el certificat de gestió de qualitat i millora continua per l'empresa APPLUS.ISO 9001 :2008

2014 L'escola renova el certificat de gestió de qualitat i millora continua amb l'empresa APPLUS

2017 L'escola obté el certificat de gestió de qualitat i millora continua amb l'empresa APPLUS sota la norma ISO 9001:2015

2018

Es renova el certificat de gestió de qualitat i millora continua amb l'empresa APPLUS sota la norma ISO 9001:2015

Es fa l'autoavaluació i es passa el Contrast e2cat fins a 300 per QUALIcat, Associació Catalana per a l'Excel·lència

2. Missió, visió i valors

2.1 La Missió

La missió de l'Escola d'Hostaleria i Turisme de Girona, és posar a l'abast de les persones els coneixements necessaris per assolir les competències i les actituds professionals que els permetin incorporar-se al món laboral.

L'objectiu últim de l'actuació de l'Escola, en tota la seva trajectòria, ha estat i és formar persones actives i compromeses amb els valors inherents a les relacions humanes i professionals.

Les famílies, les empreses i la societat també formen part del desenvolupament i dels objectius del nostre centre.

2.2 La Visió

Volem ser una Escola de referència a les comarques Gironines i a tota Catalunya, reconeguda social i professionalment, per la nostra trajectòria i per la qualitat com a centre de formació en el sector de l'hostaleria i el turisme.

Per arribar-hi involucrarem institucions, alumnat, famílies, empresaris i tot l'equip humà del centre.

2.3 Els Valors

- Respecte per les persones, les ideologies i la llibertat.
- Responsabilitat social
- Respecte pel medi ambient.
- Responsabilitat i professionalitat de l'equip humà del centre en les seves tasques diàries.
- Transmissió de la cultura de l'esforç per la millora continua.

	Nom del document PEC Projecte educatiu de centre	Elaborat per: Direcció	Data: Juny 2018
	Revisat per: Comissió de qualitat	Aprovat per: Consell escolar	Revisió: 0
	Aquest document pot quedar obsolet un cop imprès.		Pàgina 4 de 15



3. Definició del projecte educatiu de centre

3.1 Definició i funcions.

El PEC (Projecte Educatiu de Centre) és l'eina que, en forma de document consensuat, serveix per plasmar de forma coherent la línia pedagògica de l'INS Escola d'Hostaleria i Turisme de Girona després d'haver analitzat la realitat interna i el context socioeconòmic i cultural.

S'articula aquest PEC com a text bàsic que, aprovat pel Consell Escolar del centre com a representant de tota la Comunitat Escolar, orienta tota l'activitat educativa, així com les normatives o reglamentacions que posteriorment s'elaborin en el centre.

Aquest caràcter marc és possible, en la mesura que el PEC de l'INS Escola d'Hostaleria i Turisme de Girona, està en coherència amb el seu context:

- Defineix les notes d'identitat del nostre centre.
- Expressa la seva estructura organitzativa, funcional i pedagògica.
- Reflecteix els aspectes que influeixen sobre el procés de formació de l'alumnat.
- Orienta el procés d'ensenyament / aprenentatge per mitjà d'objectius.
- Intenta donar respostes a la realitat actual i formula els objectius de futur i determina els mitjans i les opcions metodològiques per aconseguir-los.
- Es crea amb caràcter flexible i progressiu i, per tant, pot ser objecte d'avaluació, d'ampliació o revisió.

El PEC es presenta com un projecte amb les següents característiques:

- **Global**, en la mesura que proporciona unitat de criteri d'acció, coherència i coordinació.
- **Integral**, perquè aglutina a tots els elements materials i humans que intervenen en el procés de formació.
- **Prospectiu**, ja que orienta al futur basant-se en els mitjans i en les possibilitats del present.
- **Vinculant**, en implicar tots els membres de la comunitat educativa.
- **Funcional**, en tant que proporciona criteris realistes per a portar a terme els objectius proposats i per a dinamitzar i optimitzar el procés de formació.
- **Crític**, ja que presta atenció a l'avaluació continuada de les pròpies actuacions i a una reflexió sobre la seva adequació als objectius determinats.
- **Obert**, perquè des de la seva elaboració s'han escoltat les aportacions de tota la comunitat educativa.

	Nom del document PEC Projecte educatiu de centre	Elaborat per: Direcció	Data: Juny 2018
	Revisat per: Comissió de qualitat	Aprovat per: Consell escolar	Revisió: 0
	Aquest document pot quedar obsolet un cop imprès.		Pàgina 5 de 15



3.2 Marc legal.

L'Institut Escola d'Hostaleria i Turisme de Girona és un centre públic de titularitat del Departament d'Ensenyament de la Generalitat de Catalunya.

El marc legal de l'INS Escola d'Hostaleria i Turisme de Girona, com la resta de centres públics de Catalunya, en la elaboració d'aquest PEC ve determinat per:

- La Constitució Espanyola.
- L'Estatut d'Autonomia de la Comunitat de Catalunya.
- Lleis Orgàniques:
- **LODE**, que desplega els principis constitucionals i regula l'exercici simultani dels drets i de les llibertats relacionades amb l'educació.
- **LOGSE**, per la qual s'estructura la reforma del sistema educatiu, i es té en compte la qualitat de l'ensenyament.
- **LOE**, estableix en el seu preàmbul que té com a objectiu adequar la regulació legal de l'educació no universitària a la realitat actual, sota els principis de la qualitat de l'educació per a tot l'alumnat, l'equitat que garanteixi la igualtat d'oportunitats, la transmissió i efectivitat de valors que afavoreixin la llibertat, responsabilitat, tolerància, igualtat, respecte i justícia.
- **LOPAGCD**, de la participació, l'avaluació i el govern dels centres docents.
- Llei de les Qualificacions i de la Formació Professional.
- **LOCE**, de Qualitat de l'Educació.
- Llei orgànica 2/2006, de 3 de maig, d'educació >> **LOE_text_actualitzat**
- **Llei 12/2009, del 10 de juliol, d'educació >> LEC**
- **Llei orgànica 8/2013, de 9 de desembre, per a la millora de la qualitat educativa**
- Decrets, ordres i resolucions vigents que dicten aspectes normatius de funcionament i d'organització de centres educatius.

El centre es compromet amb els valors i ideals democràtics recollits a la Constitució Espanyola.

Per aquesta raó, l'acció educativa del centre es realitzarà sota els principis d'igualtat, solidaritat, tolerància i pluralitat.

	Nom del document PEC Projecte educatiu de centre	Elaborat per: Direcció	Data: Juny 2018
	Revisat per: Comissió de qualitat	Aprovat per: Consell escolar	Revisió: 0
	Aquest document pot quedar obsolet un cop imprès.		Pàgina 6 de 15



4. L'entorn.

5.1 Situació i alumnat.

L'IES Escola d'Hostaleria i Turisme de Girona està situat al nord est de la ciutat de Girona al barri del Güell.

L'Escola està ben comunicada a cinc minuts de l'estació d'autobusos i trens.

Tenim alumnes procedents majoritàriament de totes les comarques gironines i també de la resta de Catalunya.

La procedència dels alumnes que volen cursar cicles formatius provenen indistintament dels centres públics i privats concertats on han cursat prèviament l'ESO o el batxillerat segons correspongui al cicle de grau mitja o superior respectivament. Hi ha també un percentatge d'alumnat que provenen de prova d'accés, sobre tot als cicles de grau superior. Molts dels nostres alumnes cursen un grau mitjà, fan la prova d'accés i tornen per cursar un grau superior al nostre centre.

El Recinte és obert i per tant els estudiants tenen lliure accés d'entrada i de circulació, dins l'horari escolar, tal com ha de correspondre a l'alumnat adult.

5.2 Relacions institucionals i entorn socioeconòmic.

L'INS Escola d'Hostaleria i Turisme de Girona és una institució oberta la ciutat i al país dins del compromís d'aquesta vinculació, procura integrar els continguts i les manifestacions socials i culturals de tots aquests.

L'Escola no es tanca mai enfront la possibilitat de gaudir d'influències externes, sempre que això es vegi reflectit en l'augment de la qualitat de l'ensenyament del nostre alumnat.

El fet d'haver de fer als alumnes, cada curs escolar, al voltant de 200 convenis de pràctiques en alternança per a la realització del crèdit/mòdul de Formació en Centres de Treball (FCT), el qual forma part del currículum dels cicles formatius, implica per al centre donar-se a conèixer i obrir-se al sector productiu de l'economia real per a arribar a acords de col·laboració mútua Escola/Empresa.

L'Escola necessita de les empreses perquè el seu alumnat completi la seva formació professional i les empreses i/o organitzacions han de col·laborar amb els centres d'FP si volen joves ben preparats com el món productiu requereix.

L'Escola considera els empresaris i les organitzacions administratives que col·laboren amb la realització de l'FCT com a clients externs del centre i per tant ha d'orientar la seva acció educativa i de gestió per a intentar que es vegin completades de forma satisfactòria les expectatives que esperen del centre i dels seus alumnes.

	Nom del document PEC Projecte educatiu de centre	Elaborat per: Direcció	Data: Juny 2018
	Revisat per: Comissió de qualitat	Aprovat per: Consell escolar	Revisió: 0
	Aquest document pot quedar obsolet un cop imprès.		Pàgina 7 de 15



5.3 Admissió d'alumnat.

L'alumnat accedeix al centre en funció dels requisits establerts al respecte per la normativa que regula la preinscripció i la matriculació als centres públics del Departament d'Ensenyament de la Generalitat de Catalunya.

Pel desplegament del Decret 301/2000, l'Escola d'Hostaleria i Turisme de Girona està considerada com a INS, la qual cosa li comporta, entre d'altres, haver de fer les següents funcions:

- Contribuir al desenvolupament de programes de formació professional, en col·laboració amb altres departaments de la Generalitat, i altres entitats o empreses.
- Coordinar els ensenyaments de cicles formatius de grau mitjà i grau superior.
- Desenvolupar programes d'investigació, d'innovació, d'avaluació i d'aplicació de normes de qualitat en l'àmbit educatiu.
- Subscriure convenis de col·laboració amb institucions, organitzacions i empreses per afavorir la realització de la formació en centres de treball (FCT), així com la informació i l'orientació professional.
- Contribuir a la formació del professorat en col·laboració amb les empreses i institucions.

5. Oferta educativa.

L'IES Escola d'Hostaleria i Turisme de Girona és un centre de formació professional que vol donar resposta als requeriments de qualitat i nivells de formació dels ensenyaments que exigeix la ciutadania respecte al servei públic que prestem.

El nostre alumnat i les seves famílies elegeixen la nostra Escola perquè valoren el prestigi del centre, els processos d'aprenentatge i el nivell que assoleixen els alumnes, la qualitat de les seves instal·lacions, els equipaments docents dels tallers, la inserció laboral dels seus alumnes, etc., com a resultat d'una decisió lliure i racional i no pas arbitrària.

A l'INS Escola d'Hostaleria i Turisme de Girona s'imparteixen ensenyaments post obligatoris.

- Ensenyaments reglats:
 - De la família d'Hoteleria i Turisme:
 - Cicles formatius de grau mitjà
 - Cicles formatius de grau superior
 - De la família d'Indústries alimentàries:
 - Cicle formatiu de grau mitjà de Forneria, pastisseria i confiteria
- Ensenyaments no reglats:
 - Ocupacionals.
 - PFI
 - Cursos per entitats privades.

	Nom del document PEC Projecte educatiu de centre	Elaborat per: Direcció	Data: Juny 2018
	Revisat per: Comissió de qualitat	Aprovat per: Consell escolar	Revisió: 0
	Aquest document pot quedar obsolet un cop imprès.		Pàgina 8 de 15



6. Altres trets característics.

6.1 Participació de les famílies

La participació dels pares i mares del nostre alumnat amb l'associació de l'AMPA és bastant reduïda, també ho és la participació en els processos electorals per nomenar els seus representants al Consell Escolar, tot i tenint en compte el nombre d'alumnes matriculats al centre. Aquesta situació pot ser, en part, comprensible si es valora l'edat de l'alumnat.

A vegades es troba a faltar la implicació dels pares en el seguiment acadèmic de llurs fills, també per la seva edat. En aquest cas, es fa palès que l'Escola és un centre d'ensenyaments post obligatoris corresponents als estudis de cicles formatius de grau mitjà i superior.

No obstant això, el professorat que assumeix una tutoria s'implica en el seguiment i la resolució dels possibles problemes que puguin sorgir amb l'alumnat.

6.2 Les Tecnologies de la Informació i Comunicació al centre

L'Escola, conscient que forma part de la societat anomenada de la "Informació", ha donat rellevància al desenvolupament de la comunicació, per considerar-la un element essencial en la interacció de les persones, en la vida de la seva organització social i de la institució amb el seu entorn.

El centre és emissor, receptor i distribuïdor d'informacions, així doncs, considerant que la informació constitueix el primer nivell de la participació i considerant que els centres educatius són centres d'informació i aquesta és clau per als processos educatius, ha estat voluntat de l'INS Escola d'Hostaleria i Turisme de Girona apostar, en els darrers anys, per la implantació de les **TIC** i les **TAC** en els processos d'ensenyament i en l'organització del centre.

Per això:

- Tota l'Escola està comunicada internament mitjançant cablejat des d'un servidor central.
- Disposa d'aules d'informàtica, totes en xarxa, amb comunicació a l'exterior via Internet.
- Des de l'Escola es pot accedir a internet via Wi-Fi.
- A l'Escola tenim pàgina web pròpia. www.ehtg.cat/., instagram, twitter, youTube i facebook.
- Disposa d'aules multimèdia.

6.3 La formació permanent del professorat.

Atenent al fet que la societat serà cada vegada més exigent, l'Escola manifesta l'alta competència professional del docent.

El centre considera que la formació permanent del professorat és essencial per la tasca docent i per aquest motiu, a fi de contribuir a una millora de la pràctica pedagògica, és un dret i un deure dels professors.

	Nom del document PEC Projecte educatiu de centre	Elaborat per: Direcció	Data: Juny 2018
	Revisat per: Comissió de qualitat	Aprovat per: Consell escolar	Revisió: 0
	Aquest document pot quedar obsolet un cop imprès.		Pàgina 9 de 15



La formació permanent ha de permetre l'actualització constant, la qual permet al professorat assolir els objectius generals i específics derivats de la seva activitat educadora, amb la finalitat que els alumnes puguin captar, elaborar i entendre els coneixements adients.

L'escola disposa a través del Projecte de qualitat i millora contínua d'un pla de formació pel professorat.

Per facilitar que es pugui dur a terme aquest pla, el centre col·labora amb diverses institucions formatives per tal que bona part de la formació permanent es pugui fer en el nostre propi centre, donades les seves dotacions d'equipament docent, instal·lacions, tallers, etc., o per detectar necessitats formatives.

Principals institucions en què col·labora:

- Amb la Direcció General de Formació Professional del Departament d'Ensenyament, facilitant les seves instal·lacions i aules per diferents cursos durant el curs i a l'estiu.
- L'ICE de l' Universitat de Girona.
- Pla d'activitats de formació permanent de zona impulsat per la Direcció General de Formació Professional del Departament d'Ensenyament.

6.4 L'Escola i el compromís amb la inserció laboral dels seus alumnes

L'orientació professional i la transició de l'escola al treball són uns dels aspectes que més cura té el centre, sobretot, per la seva contribució en facilitar a l'alumnat la inserció laboral i la incorporació a la vida activa.

Entre d'altres accions que realitza:

- El centre disposa d'una borsa de treball, classificada per especialitats d'ofertes de treball que sol·liciten els empresaris i empreses de selecció.
- S'informa als alumnes de l'oferta pública de treball i d'ofertes de col·locació dels organismes i entitats públiques.

Des de fa molt temps es té en compte l'emprenedoria, actitud que des de l'escola intentem transmetre al nostre alumnat. És per això que hem cregut oportú formar part de la xarxa d'emprenedoria i hem incorporat al nostre organigrama la tutoria tècnica d'Emprenedoria per tal de fomentar el talent emprenedor i dotar de coneixements i eines el nostre alumnat..

6.5 La Comunitat Educativa

El centre vetllarà perquè s'integrin harmònicament els diversos estaments que conformen la Comunitat Educativa: el sector d'alumnes, el sector de pares i mares d'alumnes i el sector de professionals que treballen a l'Escola, format pel professorat i el personal d'administració i serveis.

L'Escola entén que l'alumne, com a usuari i client del sistema, és el principal agent dels processos educatius i de l'acció del centre.

	Nom del document PEC Projecte educatiu de centre	Elaborat per: Direcció	Data: Juny 2018
	Revisat per: Comissió de qualitat	Aprovat per: Consell escolar	Revisió: 0
	Aquest document pot quedar obsolet un cop imprès.		Pàgina 10 de 15



La força integradora de la Comunitat Educativa haurà de veure's reflectida en el Projecte Educatiu de Centre i en la resta de documents estratègics, amb la responsabilitat compartida que assumeix cadascú dels sectors.

La participació de la comunitat educativa en la vida del centre pot produir-se per diferents mitjans, no obstant això, es manifestarà principalment en el Consell Escolar.

Per aquest motiu es facilitarà que els seus representants puguin tenir regularment contactes amb el sector representat, especialment pel que fa a pares, professorat i alumnat.

El centre fomentarà la participació dels sectors de la comunitat escolar conscienciant-los de la importància de la participació, sobretot facilitant el suport necessari per a l'existència i operativitat de l'AMPA i de la participació associativa dels alumnes o dels seus representants.

L'Equip directiu prestarà l'ajut i la col·laboració adient a l'AMPA de l'Escola, als representats dels pares dels alumnes al Consell Escolar i fomentarà la participació dels alumnes tant individualment com a través de la Junta de Delegats.

La direcció del centre ha d'establir mecanismes de coordinació entre els membres de la comunitat escolar i evitar, en nom de la eficiència i de la eficàcia, conductes personalistes, des coordinades, passives o insolidàries.

6.6 Diversitat Cultural

L'INS Escola d'Hostaleria i Turisme de Girona com a centre públic, es defineix com a plural, tolerant i manifesta el seu respecte a la diversitat de creences, de confessions d'alumnes i de professors i al pluralisme ideològic.

El centre manifesta que la diversitat cultural, social i ètnica, en el si del centre, és un fet enriquidor.

El principi bàsic de l'Escola ha de ser educar des de la solidaritat, la llibertat i la defensa dels valors democràtics i que s'ha de regir per la renúncia a tota mena d'adoctrinament, amb l'objectiu que els alumnes, dins del seu procés de formació i d'aprenentatge, vagin progressivament formant els seus propis criteris, aprenguin a analitzar la realitat amb sentit crític i puguin prendre les seves decisions responsablement.

L'Escola es declara en defensa per l'efectiva igualtat de drets entre els sexes. Cal anar més enllà per superar rols tradicionals sexistes, per trencar i eliminar mites i tabús vinculats a determinats estudis i professions que van units a la condició home/dona de l'alumnat.

Es fomentarà l'ús del llenguatge neutre.

6.7 Escola Catalana

L'INS Escola d'Hostaleria i Turisme de Girona és una escola Catalana, inserida a la seva societat i arrelada a la seva història i, per tant, defensora de la seva cultura i de la seva identitat nacional.

Així mateix, l'Escola dóna molta importància a l'estudi de les llengües estrangeres, incloses en els diferents currículums dels cicles i primordial en el nostre sector professional.

	Nom del document PEC Projecte educatiu de centre	Elaborat per: Direcció	Data: Juny 2018
	Revisat per: Comissió de qualitat	Aprovat per: Consell escolar	Revisió: 0
	Aquest document pot quedar obsolet un cop imprès.		Pàgina 11 de 15



En el Projecte Lingüístic de l'INS Escola d'Hostaleria i Turisme de Girona, es recullen els aspectes relatius a l'ensenyament i l'ús de les llengües al centre.

Apostem amb fermesa pel foment del plurilingüisme tant necessari en el món global i especialment en el món del turisme. Es per això que el centre participa de manera regular en els diversos programes que fomenten el millor coneixement de les llengües estrangeres tals com Programes d'auxiliars de conversa, PELE, PILE, GEP, eTwinning i altres que tinguem al nostre abast.

6.8 Formació holística

El centre ha d'oferir una formació des de la vesant holística que a més a més dels coneixements, destreses i valors en l'àmbit de la vida personal, social i professional, s'interessa per els aspectes d'educació emocional i creixement personal

6.9 Programes europeus

L'Escola afavorirà la participació en la creació de l'espai obert europeu d'educació i de formació, en l'àmbit de la mobilitat docent i estudiantil entre països membres de la Unió Europea.

S'impulsarà la participació de programes europeus adreçats al nostre alumnat a fi de promocionar les pràctiques en empreses estrangeres, el coneixement dels idiomes dels estats membres de les diferents professions, cultures i societats.

7. Projecte de qualitat i millora contínua

A l'inici del curs 2008/2009 l'INS Escola d'Hostaleria i Turisme de Girona es va interessar pel Projecte de Qualitat i Millora Contínua que organitza i duu a terme la Direcció General de Formació Professional per l'aplicació de la gestió de la qualitat en el sistema educatiu, amb l'objectiu de millorar i preservar la qualitat del servei públic d'educació que presta el centre.

Aquest Pla va donar resposta a :

- L'orientació de l'organització cap al client.
- L'orientació envers els resultats.
- La gestió per processos, les accions i els equips de millora.
- La gestió basada en dades.
- La implicació dels empleats del centre.
- L'autoavaluació.

L'escola va obtenir el certificat ECC-7027/11 conforme amb els requisits ISO 9001-2008 el 2/12/2011 i amb data 3/12/2014 vam renovar el certificat. Al juny de 2017 varem passar l'auditoria externa sota la norma ISO 9001:2015. I el 06/06/2018 hem passat l'auditoria de primer seguiment de la norma ISO 9001:2015.

Com a conseqüència d'aquesta evolució en aquest moments estem a la xarxa e2CAT i hem realitzat l'autoavaluació del centre, hem passat el contrast de manera positiva i hem obtingut el segell groc distintiu.

	Nom del document PEC Projecte educatiu de centre	Elaborat per: Direcció	Data: Juny 2018
	Revisat per: Comissió de qualitat	Aprovat per: Consell escolar	Revisió: 0
	Aquest document pot quedar obsolet un cop imprès.		Pàgina 12 de 15



7.1 Política de qualitat del Centre

L'INS Escola d'Hostaleria i Turisme de Girona ha definit la qualitat com a part fonamental de la seva política i de la seva estratègia, com es descriu en els objectius del Projecte de Direcció

1. Satisfacció dels agents que participen directament en els processos d'ensenyament-aprenentatge: alumnat, professorat i les empreses o institucions que col·laboren amb nosaltres impartint els mòduls de formació en centres de treball.

2. Satisfacció dels destinataris que reben o gaudeixen dels resultats obtinguts del procés de educatiu: les famílies, les empreses o institucions que insereixen laboralment l'alumnat i la comunitat de l'entorn del centre on s'insereix socialment l'alumnat.

3. Satisfacció de la política educativa establerta pels poders públics, en tant en quan recull les necessitats socials en matèria educativa. Aquestes necessitats són traduïdes mitjançant les lleis educatives, els decrets d'establiment del currículum, les normes reguladores, etc.

La satisfacció simultània dels grups d'interès anteriors requereix el desenvolupament, per part del nostre centre, d'estratègies de qualitat formulades de manera explícita. Això vol dir que cal:

- o **Planificar** explícitament les activitats, tenint en compte la satisfacció dels grups d'interès: agents interns, destinataris dels resultats i política educativa.
- o **Fer** allò que s'ha planificat.
- o **Avaluar** sistemàticament si s'estan aconseguint els objectius prèviament establerts.
- o **Millorar** contínuament per aconseguir l'excel·lència dels resultats.

El compromís amb la qualitat afecta a tota l'organització pel que totes les persones que constitueixen l'institut han acceptat la responsabilitat de participar activament en la millora del nostres processos. Per això la direcció de l'institut facilitarà els mitjans per assolir el nivell de formació necessari pel desenvolupament de les seves activitats.

Per assegurar la qualitat es disposarà d'un sistema d'assegurament de la qualitat certificat basat en la Norma ISO 9001-2015

	Nom del document PEC Projecte educatiu de centre	Elaborat per: Direcció	Data: Juny 2018
	Revisat per: Comissió de qualitat	Aprovat per: Consell escolar	Revisió: 0
	Aquest document pot quedar obsolet un cop imprès.		Pàgina 13 de 15



8. Estructura organitzativa del centre

L'Escola d'acord amb la normativa vigent i la seva identitat té definit un sistema d'organització i gestió, així com la regulació del marc de convivència, explicat al Reglament de Règim Intern, del qual es manifesten els següents criteris generals:

8.1 Òrgans col·legiats del centre

El Consell Escolar i el Claustre de Professors són els òrgans de participació i gestió de l'Escola, i és en aquestes entitats col·legiades on es prenen totes les decisions estratègiques de l'Institut.

A més, existeixen reunions col·legiades de Departament, d'Equips Docents, reunions de tutors i tutors de pràctiques, Equip Directiu i Comissió de Qualitat.

8.2 Òrgans de govern unipersonals

Els òrgans de govern dintre de l'Equip directiu són:

- Director/a
- Cap d'estudis
- Coordinador/a pedagògic/a
- Administrador/a
- Secretari/a

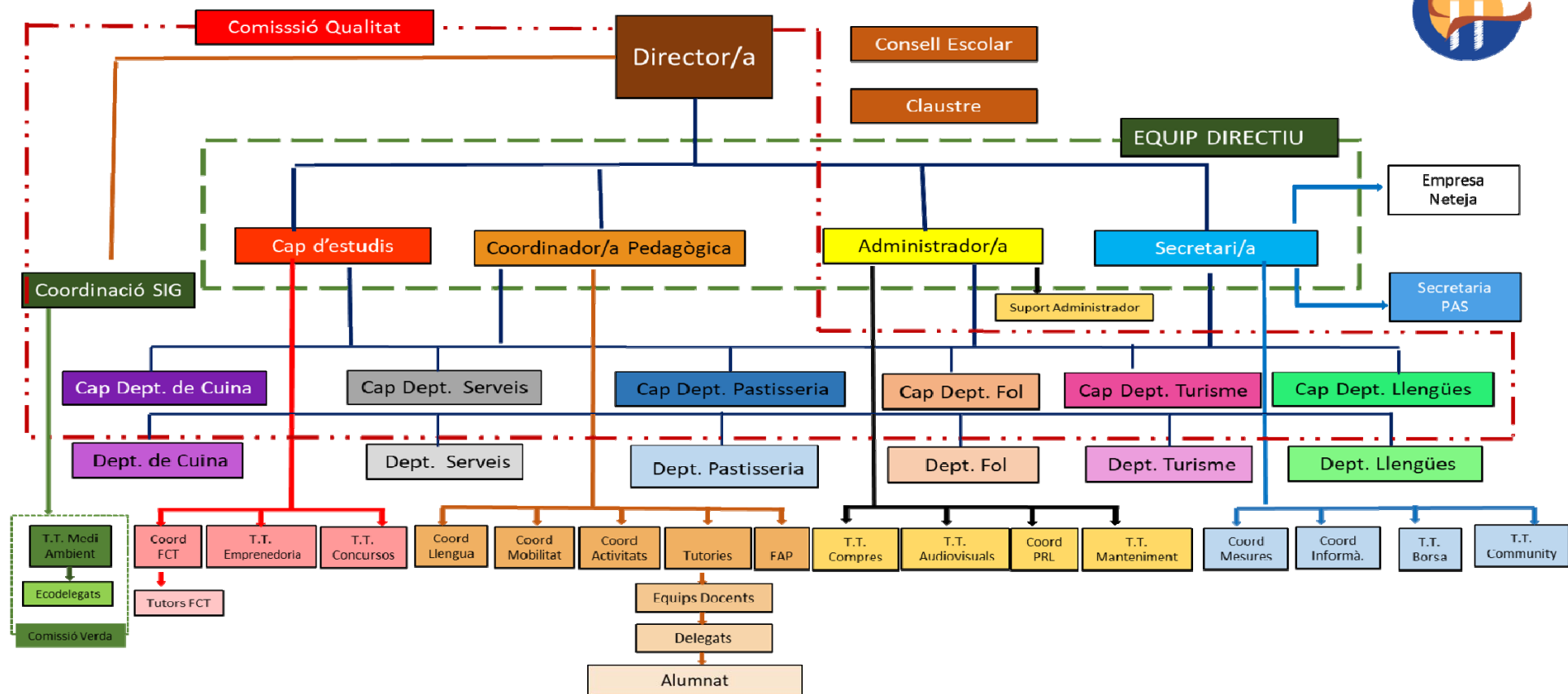
8.3 Òrgans de coordinació



- Equips docents de grup
- Tutories de grup
- Caps de Departament
- Comissió de Qualitat
- Coordinació del Sistema Integrat de Gestió
- Coordinació de Formació professional (FCT)
- Coordinació d'Activitats i serveis escolars
- Coordinació de Mobilitat
- Coordinació d'Informàtica
- Coordinació de Mesures Flexibilitzadores
- Coordinació de prevenció de riscos laborals
- Coordinació de llengua, interculturalitat i cohesió social
- Tutoria Tècnica de Manteniment de tallers
- Tutoria Tècnica d'Emprenedoria
- Tutoria Tècnica de Concursos
- Tutoria Tècnica de Medi Ambient
- Tutoria Tècnica de Borsa de treball
- Tutoria Tècnica de Promoció
- Tutoria Tècnica d'Audiovisuals
- Tutoria Tècnica de Community Manager
- Tutoria Tècnica de Compres productes frescos i no peribles
- Tutoria Tècnica de TAC
- Altres tutories tècniques en funció de necessitats específiques i disponibilitat

	Nom del document PEC Projecte educatiu de centre	Elaborat per: Direcció	Data: Juny 2018
	Revisat per: Comissió de qualitat	Aprovat per: Consell escolar	Revisió: 0
	Aquest document pot quedar obsolet un cop imprès.		Pàgina 14 de 15

Organigrama del Centre

ORGANIGRAMA EHTG



	Nom del document PEC Projecte educatiu de centre	Elaborat per: Coordinació de qualitat	Data aprovació 11/02/11
	Revisat per: Comissió de qualitat	Aprovat per: Director / Consell escolar	Revisió: 0
	Aquest document pot quedar obsolet un cop imprès.		Pàgina 15 de 15