

Información sobre la conversión de la nueva normativa DIN EN 60601-2-52 para camas médicas. Determinaciones especiales con respecto a la seguridad de las camas médicas.

Introducción de la nueva normativa

La nueva normativa sustituye las normas para camas, validas hasta ahora:

<i>DIN EN 60601-2-38</i>	Determinaciones especiales con respecto a la seguridad de camas de hospitales eléctricas
<i>DIN EN 1970</i>	Camas con ajuste para personas con discapacidades

El objetivo:

Completar el vacío existente en las normativas de camas llamadas "camas de cuidado", la cuál hasta ahora no tenían una normativa concreta.

Queremos presentarles las novedades y modificaciones fundamentales.

Cronograma de las nuevas normativas

Publicación como normativa IEC	Publicación como normativa alemán	Publicación como normativa EU	Período de transición /Plazo para la realización de la normativa DIN EN 60601-2-52
Diciembre 2009	→ Diciembre 2010	→ 13.05.2011	→ 31.03.2013/ 01.04.2013



La empresa Hermann Bock GmbH ha sometido todos sus modelos de camas para equipamientos a un control extenso según la nueva norma. Los resultados de los test han sido positivos, de modo que las camas ya pueden ser descritas como compatibles con la nuevas normas.

Una certificación de nuestros productos mediante el TÜV Süd Product Service Hanóver fué posible desde el 13.05.2011 como normativa EN. Las camas están en proceso de certificación.

Período de transición

A partir del 01.04.2013 solo la normativa DIN EN 60601-2-52 va a ser vigente para la fabricación de camas médicas. Hasta el 31.03.2013 los productos aún pueden producirse según las normativas validas hasta ahora.

Novedades principales de la nueva normativa

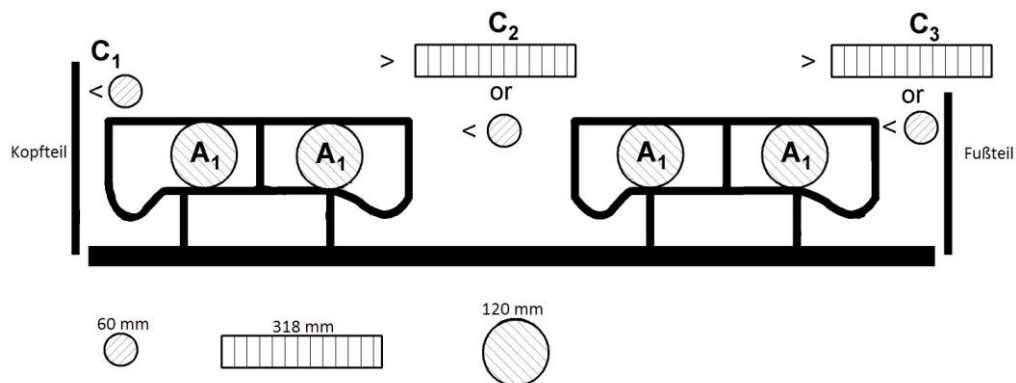
Seguridad mecánica:

Barandillas:

- Introducción de un ensayo de durabilidad con 30.000 ciclos (arriba y abajo) seguido de un ensayo de resistencia para la valoración de la robustez y fiabilidad de las barandillas (ya lo cumplimos desde hace muchos años).
- Introducción de un ensayo de durabilidad con 3.000 ciclos, con una carga de 10 kg en la dirección lateral y transversal para fingir la sacudida del usuario a las barandillas (ya lo cumplimos desde hace muchos años).
- Aumenta de la potencia de la presión para la comprobación del espacio entre las barandillas de 5 a 25 kg.



- En referencia a sucesos en el área de barandillas las medidas del espacio entre las barandillas ha cambiado. Los cambios principales son:
 - Distancia parte cabezal barandilla – siempre < 60 mm **C1**
 - Distancia parte de los pies barandilla – o < 60 mm o > 318 mm **C3**
 - Distancia entre barandillas divididas (espacio en el centro) o < 60 mm o > 318 mm **C2**



Estabilidad de la cama:

- Introducción de una nueva comprobación para la valoración de la estabilidad de la cama. Con un peso de 220 kg, corresponde un peso de 2 adultos, en una cama vacía se carga y no tiene que volcar. En este sentido hay dos 2 simulaciones:
 - ➔ Imagen 1: 2 personas en un ángulo de la cama
 - ➔ Imagen 2: 1 persona en un ángulo de la cama y la segunda persona el ángulo opuesto

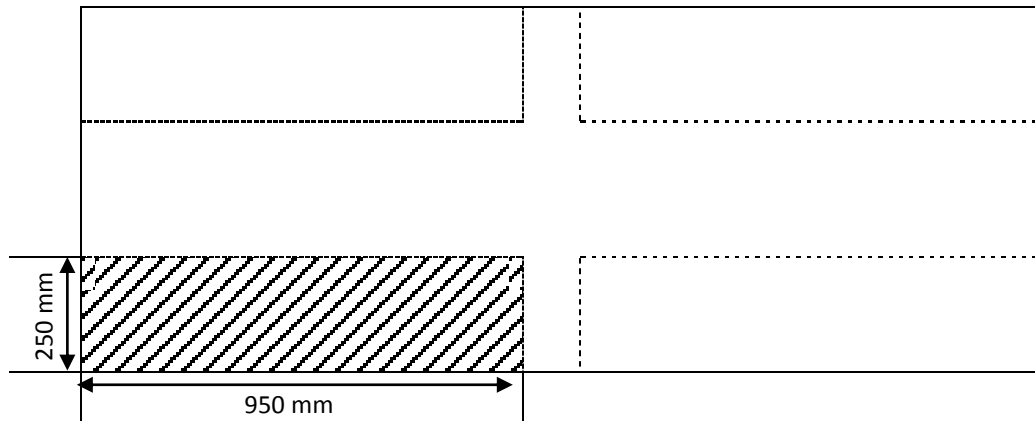


Imagen 1

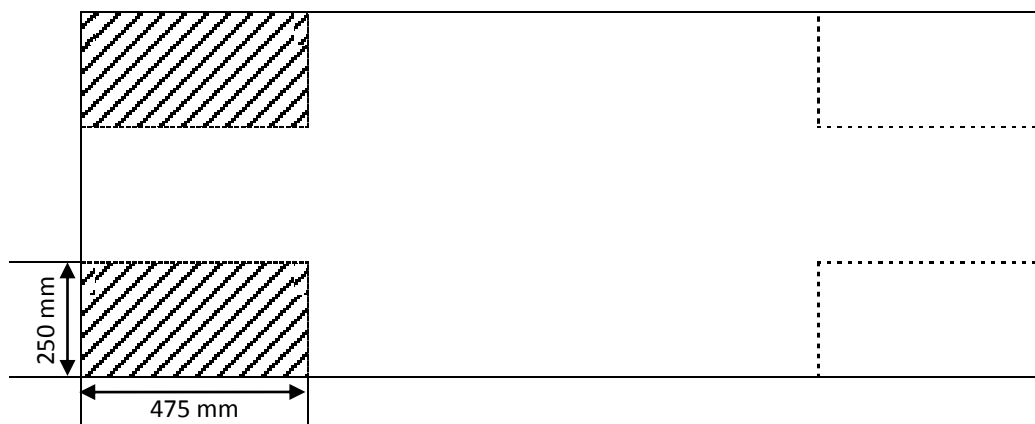


Imagen 2