

Cal agrair a en Francesc Colprim la seva inestimable ajuda perquè sense ell, no hauria estat possible fer aquest article.

EL PRIMER PESSEBRE

Un dimecres qualsevol de la tardor de 1962, al local del Cercle de Catòlics, en una reunió de junta del Centre.

- Anton, i lo del pessebre que et vaig dir, què et sembla? Els de Ripoll anuncien en el seu butlletí que en porten un al Taga. I si nosaltres en portem un al Bassegoda? (Ni l'Anton ni en Sidro Palmada deixaven pujar a la gent que consideraven massa jove)

-mmm,..... (mai deia ni si ni no. Eren temps del Concili Vaticà segon i els temes d'església eren una mica relliscosos).

Aquesta conversa es va anar repetint unes quantes vegades, bé sigui al Cercle de Catòlics bé sigui a la fàbrica que tenien al carrer de Girona (estava on ara hi ha l'alberg i posteriorment la traslladà al carrer Badalona), fins que un dia, en Francesc Colprim, diu als seus companys de colla:

-Ja n'hi ha prou. Si no ho fem ara, no ho farem mai.

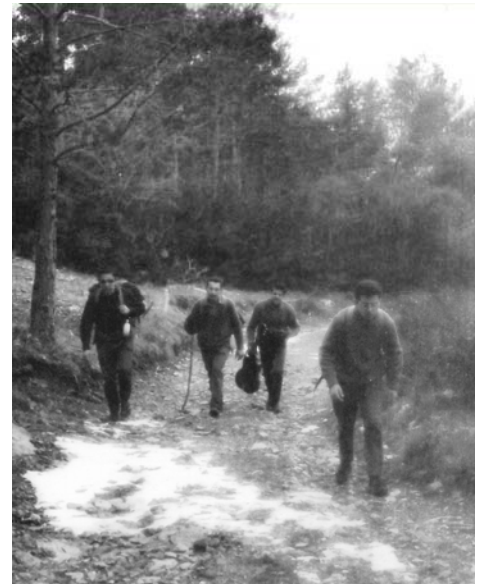


El primer pessebre

I així va ser com un primer de gener de 1963, (abans no hi pogueren anar degut a la gran nevada que afectà a tot Catalunya i feia impossible desplaçar-se) 5 amics, socis del Centre, varen agafar les seves Vespas i iniciaren la portada del pessebre al pic del Bassegoda, fita que aquest gener ha fet el 50è aniversari. Eren en Francesc Colprim, en Joan Ametller, en Rafel Planas (falet), l'Àngel Busquets i en Josep Barceló.

El recorregut que feren, començà a Tortellà, per anar seguidament cap a sant Miquel de Monteia, sant Grau d'Entreperes, sant Miquel de Guitarriu, coll de Faja, el Treu, coll de

Riu, la tartera i Puig del Bassegoda. (Com a curiositat cal dir que aquest camí, ara tant normal, no s'havia fet mai abans i que, normalment, un cop arribats a coll de Riu, es baixava fins el pla de la Bateria pel camí de carreta* que hi havia, per pujar seguidament al Bassegoda per aquell costat). Donada la duresa de la caminada, es varen quedar en Josep Barceló, l'Àngel Busquets i en Rafel Planas, i solsament en Francesc Colprim i en Joan Ametller



Els protagonistes. Fa la foto en Colprim

pujaren al cim a portar el pessebre. Tal i com es veu en la fotografia, varen construir una cova amb els rocs que hi ha al cim i ho adornaren amb les herbes que trobaren. Aquest fou el primer.



El segon pessebre

El segon, ja fou més formal i ja s'anuncià en el butlletí. Aquesta vegada foren tres els que hi anaren: en Joan Alemany (e.p.d), en Francesc Colprim i l'Antoni Oliva ("en Saleri"). Aquest feren un recorregut diferent: anaren en taxi fins a Can Nou i llavors se'ls va anar a buscar a Sadernes. Una volta completa. En edicions posteriors, el pessebre ja estava més elaborat: l'avi Cruells els havia fet una estructura de fusta i suro i anava posat dalt de un tronc. També l'Àngel Busquets en va fer un que encara el guarda.

A cap d'uns anys, després de una excursió al Canigó, on es va experimentar el primer el bivac (s'embolicaven amb unes peces de plàstics que calia doblar i posar-les a sota el sac perquè en cas de vent o pluja no s'aixequessin) es va decidir de provar-ho a la portada de pessebre, i duran uns anys, mesuraven la temperatura amb un termòmetre que portaven i mai varen baixar de +5º C (quina sort! Val per fa uns anys que s'arribà a -10º C).

LLUIS PAGES

Nota

*Un camí de carreta era més ample que un camí per a matxos i més estret que un camí per a carros. Com a curiositat val a dir que les rodes de la carreta es podien desplaçar una mica a dreta i esquerra del seu eix, per tal de poder esquivar les pedres dels camis, donat que les feien servir per desemboscar.

Podeu veure mes foto a www.centreexcursionistadebantoles.cat