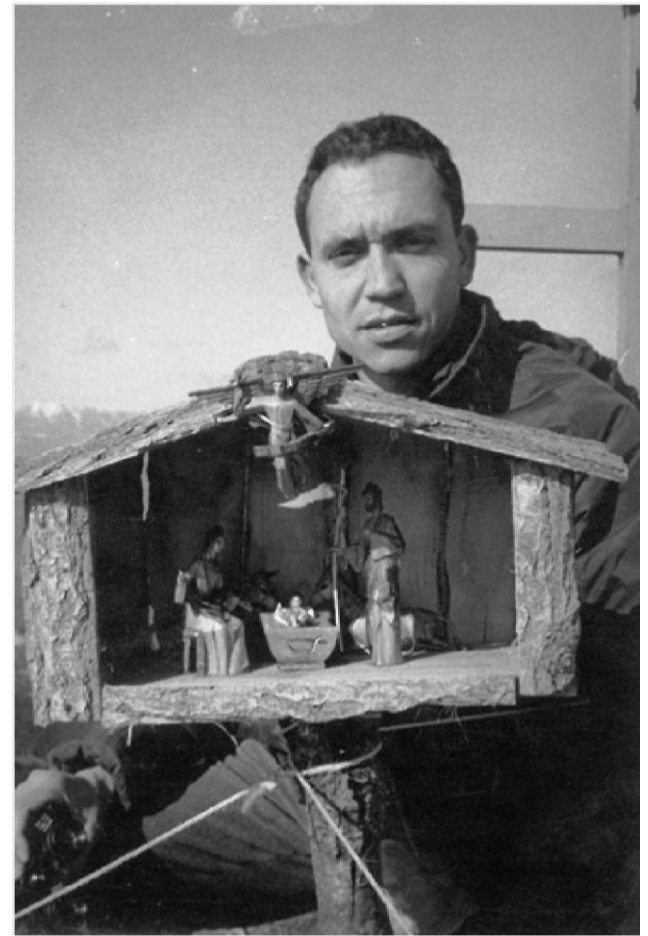




BIVAC I PORTADA DEL PESSEBRE AL CIM DEL BASSEGODA

És costum o tradició que els diferents grups excursionistes del nostre país portin pels volts de Nadal un petit pessebre al cim de les muntanyes emblemàtiques. Així també ho fa, des del Nadal de 1962, el Centre Excursionista de Banyoles, i la muntanya elegida fou el Bassegoda, a l'Alta Garrotxa. Una de les particularitats d'aquesta pujada del pessebre al Bassegoda és que es pernocta al cim fent bivac. Bivac vol dir dormir al ras, sense tenda, només amb el sac de dormir. Es dur a terme el dissabte abans de Nadal, i normalment allà dalt hi fa un fred que pela, temperatures sota zero acompanyades sovint d'un vent glacial.



Francesc Colprim, un dels pioners de la pujada del pessebre al Bassegoda

Amb el pas del temps hi ha hagut petits canvis. Fa una vintena d'anys és en Quim Oliver el vocal i encarregat de la sortida, i amb bon sentit comú va decidir que tots els valents que s'apunten al repte es trobessin a la casa de pagès habitada que hi ha just a peu de la muntanya, Can Gustí de Riu. Al capvespre, per fer un opípar i animat sopar per espasar-se el fred. Després del sopar, si els ànims hi acompanyen, es canten algunes nades. Qui canta els mals espanta diuen. Tot seguit, cap a la una de la nit, es carreguen les pesades motxilles, s'encén el frontal i s'enfila el costerut camí cap al cim. Són dues hores ben bones de pujada seguida, a les fosques, un camí pedregós i ple de perills. Arribats al cim encara hi ha algú que té delit de tastar els torrons i fer un glop de ratafia. I cap al sac. És fa llarga la curta nit. És un espectacle impressionant el palpitar dels estels i l'albada des d'allà dalt...no hi ha paraules...s'ha de viure: el sol que despunta tímid per la badia de Roses i lentament vesteix tot el nostre petit país, els núvols vermells, els cims imponents, les ombres i boires de les fondalades, la rosada neu del Canigó!

Un altre dels petits canvis que s'ha incorporat és que des de la creació del taller de ceràmica dintre l'Escola de Belles Arts del Centre Excursionista, són els alumnes els encarregats del disseny i elaboració del pessebre. L'Escola de Belles Arts va ser creada per l'empeny d'un dels socis del Centre, en Rafael Cuenca, el 1983. I des de l'inici ha funcionat oferint classes de pintura i ceràmica ininterrompudament amb una quantitat important d'alumnes de totes les edats. El taller de ceràmica està ubicat en una àmplia i lluminosa sala de la seu del Centre. Disposa de dos torns elèctrics i un forn també elèctric per coure les peces de fang. El forn ha estat construït per en Joan Surroca, actual president del Centre. El taller té capacitat per deu alumnes, va començar sent-ne la professora la Concepció Pujol. Després vaig esser jo qui en va agafar el relleu. El pessebre no pot ser massa voluminós ni pesat ni massa fràgil. Ha de cabre dins d'una motxilla. Cada any es busca de fer una cosa diferent, nova i original. Sovint la inspiració ve de la mateixa experiència del bivac: els estels, el vent, les muntanyes, el bosc,...El pessebre es deixa tot l'any dalt del cim, sense cap mena de protecció. I es recull l'any següent quan es puja el nou, si és que en queda algun bocí aprofitable.

Estic content de participar en la creació, junt amb els alumnes, dels "pessebres del Bassegoda", estic agraït de la confiança del Centre i em sento orgullós d'atrevir-me a acompanyar a l'amic Quim i a tots els altres valents que cada any portem el pessebre al Bassegoda. Per això ho he volgut compartir.

Joan Constans, professor del Taller de Ceràmica del C.E.B.