

L'Ajuntament busca diners a Madrid per a la Central del Molí

GIRONA.— L'alcalde, Joaquim Nadal, i el tinent d'alcalde de Serveis públics, Joan Gaya, s'entrevistaren ahir a Madrid amb Alvaro del Rio, director del «Instituto para la Diversificación i del Ahorro Energético» (IDAE) per a sol·licitar una subvenció d'aquest organisme amb la finalitat de finançar parcialment les obres de remodelació i posada en funcionament de la Central del Molí. Joan Gaya es mostrava optimista i afirmava que «és molt possible que l'IDAE ens subvencioni amb uns 10 milions de pessetes». De la mateixa manera, el tinent d'alcalde explicava que paral·lelament «es demanarà ajut a la Generalitat».

Taula rodona sobre Manuel Sacristán a la casa de cultura

GIRONA.— Avui a les set de la tarda se celebrarà, a la casa de cultura de Girona, una taula rodona sota el títol «Manuel Sacristán. Filosofia, Ciència i Política». Hi participaran Juan Ramón Capella, Victòria Camps, Enric Tello i Ramon Garrabou. L'acte s'havia de celebrar a primers de febrer, però fou ajornat a causa de les nevades del 31 de gener i 1 de febrer.

Empresaris i agricultors esperen la publicació del decret

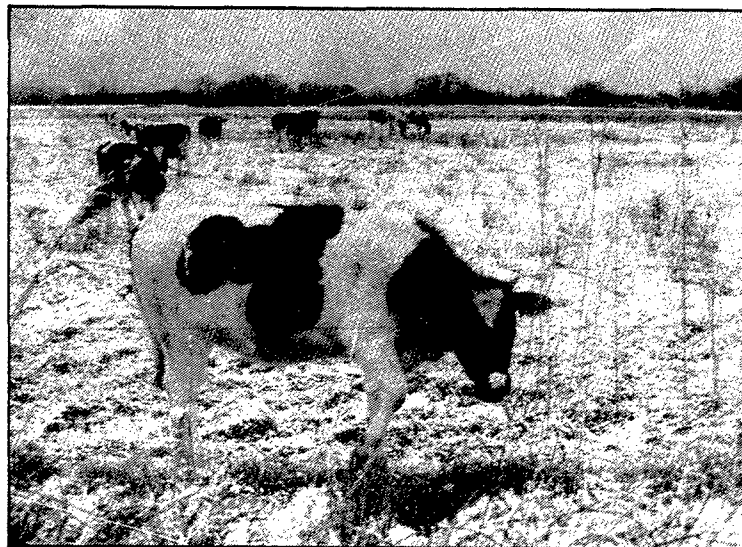
La Generalitat convoca ajudes per pal·liar els danys de la neu

GIRONA (De la nostra Redacció).— El Consell Executiu de la Generalitat ha donat ja el seu vist-i-plau al règim d'ajudes que s'establiran al sector industrial i agrícola per pal·liar els danys de les últimes nevades. Els empresaris tenen de temps fins al dia u de maig per sol·licitar les ajudes i els agricultors tindran un mes de termini a

partir de la imminent publicació d'aquest decret al butlletí oficial. Igualment, el Consell Executiu ha acordat incloure una clàusula en les bases del Pla d'Obres i Serveis de 1986 per considerar prioritàries les obres que presentin els ajuntaments afectats pel temporal.

Segons confirmà ahir a PUNT DIARI la conselleria d'Agricultura, Ramaderia i Pesca, aquest decret està a punt de ser publicat al butlletí i ja ha estat aprovat pel Consell Executiu. Aquesta conselleria establirà les ajudes del sector amb l'Institut Català del Crèdit Agrari i ha fet públic un reglament que els candidats a les subvencions oficials han de complir. Així, quant als desperfectes forestals, es consideren finques afectades aquelles que tinguin dins dels seus límits superfícies arbrades d'extensió superior a una hectàrea i en les quals el trenta per cent o més dels peus hagin quedat danyats. Per aquestes explotacions hi haurà crèdit de fins a dos milions de pessetes al cinc per cent d'interès i amb un termini d'amortització de cinc anys i tres de carència. També caldrà establir convenis amb aquelles entitats que facin extraccions i transports de material forestal.

De la mateixa manera, si el grau d'afectació aconsella la tallada arreu i la posterior repoblació, podran establir-se també convenis amb la conselleria. Quant a la ramaderia, hi haurà crèdits individuals per un import



màxim equivalent al vuitanta per cent del capital invertit i amb un sostre de deu milions de pessetes al set per cent d'interès i amb una amortització de quatre anys i dos de carència. Els conreus protegits per túnels podran aconseguir igualment crèdits individuals de fins a un milió al nou per cent per quatre anys i dos de carència. Els impresos per fer les sol·licituds poden recollir-se als serveis territorials de Girona o a

les agències d'Extensió Agrària abans que transcorri un mes de la publicació del decret al butlletí oficial de la Generalitat. La valoració de totes les sol·licituds anirà a càrrec d'una comissió integrada per representants del departament d'Agricultura, Ramaderia i Pesca, de l'Associació Catalana de Municipis, de la Federació de Municipis de Catalunya, de les Cambres Agràries i dels sindicats.

Pel que fa a les empreses industrials i serveis d'indústria, la Generalitat també ha acordat una línia de subvencions. Aquestes ajudes a què podran accedir els afectats abans del dia u de maig d'enguany, podran arribar fins a un import màxim equivalent a cinc punts percentuals del tipus d'interès dels crèdits i seran lliurades en parts anuals. Per altra banda, el Consell Executiu ha estimat oportú considerar prioritàries totes les obres que es presentin al Pla d'Obres i Serveis per la reconstrucció d'equipaments municipals afectats per les nevades dels dies trenta i trenta-u de gener de 1986.

Per últim, el sindicat CC.OO. ha sol·licitat al consell de Treball que elevi fins al mateix Consell Executiu la seva preocupació davant el perill que es produeixin excessos en la tallada d'arbres a boscos afectats «per tal que no s'alteri l'equilibri ecològic». El sindicat demana que l'administració «exerceixi la vigilància oportuna sobre les empreses papereres» i que s'elabori un pla d'ocupació comunitari per la neteja de les masses forestals danyades del qual es beneficiïn els desocupats.

1933: PRIMERS A FER RÀDIO A GIRONA
1986: ENCARA PRIMERS

RÀDIO GIRONA
és l'emissora
comercial
més escoltada.

(Dades: E.G.M.)

RÀDIO GIRONA

O.M. 1485 KHz.

F.M. 88.2 Mhz.



CADENA CATALANA



Pagar per aparcar. — Com es pot observar en la fotografia, ja han començat les obres per convertir l'actual aparcament de la plaça de Catalunya en pàrquing de pagament. Recordem que l'Ajuntament cedí l'explotació d'aquest aparcament a Minusvàlids Físics Associats (MIFAS), que ja té experiència en aquest camp a Girona. Foto: Joan Comalat.

Preguntes i Respostes sobre l'IVA

Quina subjecció a l'impost tenen els representants de comerç?

— Els representants de comerç que actuen per compte propi en interès del seu client estan subjectes a l'impost. Contràriament, quan actuen en règim de dependència derivat de relacions laborals de caràcter ordinari o especial, no seran subjectes passius de l'impost.



aquest espai
és adient per al
vostre anunci