

Va proposar una campanya de sensibilització sobre la integració dels estrangers

La Comissió de l'Informe de Girona sobre immigració va comparèixer al Parlament

JOSEP PASTELLS

Barcelona.— La Comissió de l'Informe de Girona, que proposa mesures per facilitar la integració dels immigrants, va demanar ahir al Parlament de Catalunya que coordini una campanya per sensibilitzar la població «no solament contra el racisme sinó també, i sobretot, a favor de la integració dels treballadors estrangers». Els redactors de l'informe van comparèixer ahir a la tarda davant la comissió parlamentària que estudia la situació dels immigrants a Catalunya, i van plantejar les mesures que, segons ells, haurien d'adoptar alguns departaments de la Generalitat «per aconseguir una integració sense grans traumes i que culminin en la consideració dels estrangers com a ciutadans».

Abans de precisar les recomanacions de l'Informe de Girona, el portaveu de la comissió, Joaquim Giol, va destacar que «en parlar d'immigració ens referim a un fenomen i no pas a un problema». Giol es va mostrar convençut que «encara som a temps d'evitar que la societat arribi a considerar la immigració com un problema contra el qual s'ha de lluitar».



Un moment de la presentació de l'Informe de Girona, que es va fer el mes de juliol passat. (Foto NURI MORENO).

Mà d'obra barata

En aquest sentit, el portaveu de la comissió gironina va apuntar que els fluxos migratoris que es produeixen actualment a l'Estat espanyol són generats per «la necessitat de mà d'obra barata de les societats occidentals i la situació dramàtica que pateixen els països del tercer món». Així mateix, va fer notar que l'ajut econòmic que comporten per als països d'origen les aportacions que els immigrants fan directament a les seves famílies «és molt significatiu i evita els trencacolls dels ajuts oficials».

Segons els seus redactors, la política global d'integració que es reclama des de l'Informe de Girona s'ha de construir sobre dos punts fonamentals, com són «el consens i la previsió». Pel que fa al con-

sens, van afirmar que «no ha de ser només de les forces polítiques, sinó també dels agents socials implicats. A més —van afegir— ningú no pot ignorar el paper pedagògic que ha de tenir en aquest tema el Parlament de Catalunya». Quant a la previsió, els membres de la comissió opinen que «es podria concretar en un seguit de mesures a iniciar des d'ara, però de les quals es pot preveure l'acompliment a curt, mitjà i llarg termini, i a les quals cal afegir algunes mesures de xoc».

En el text que Giol va llegir ahir al Parlament, es van detallar quines serien aquestes mesures, i també quins departaments les haurien d'impulsar. Així, es va suggerir a la Comissió Interdepartamental que confeccioni «el mapa de la immi-

gració a Catalunya», el qual serviria per definir, tant territorialment com per sectors ocupacionals, els àmbits en què es troben presents els col·lectius de treballadors estrangers. A més, es va sol·licitar a la mateixa comissió que elabori una guia de serveis, en diversos idiomes, on s'especifiquin «els tràmits administratius i fiscals que cal fer, on complimentar-los i com dur-los a terme, a part d'indicar els serveis als quals poden accedir els immigrants».

Pel que fa a la Conselleria de Sanitat, li van demanar que prengui «les mesures adequades perquè tots els estrangers tinguin accés a l'atenció sanitària» i que es dotin de recursos suplementaris els serveis d'atenció primària que treballen amb sectors importants d'a-

quests col·lectius. Així mateix, van suggerir al departament de Benestar Social «que els serveis socials siguin més presents en el món dels immigrants» i, al d'Ensenyament, que participi «en les campanyes de sensibilització, educació, en la solidaritat i l'enriquiment intercultural». La comissió també va proposar a la Conselleria de Treball «que es demani la transferència a la Generalitat dels programes de formació ocupacional per estrangers».

Al marge d'això, els autors de l'Informe de Girona consideren que les lleis haurien de «reconèixer i defensar els drets dels immigrants, evitant conceptes jurídics indeterminats i reforçant la seguretat jurídica dels treballadors estrangers».

També preveu la construcció de 270 habitatges

L'Ajuntament aprova el pla per connectar la Guardiola amb el centre de la Bisbal

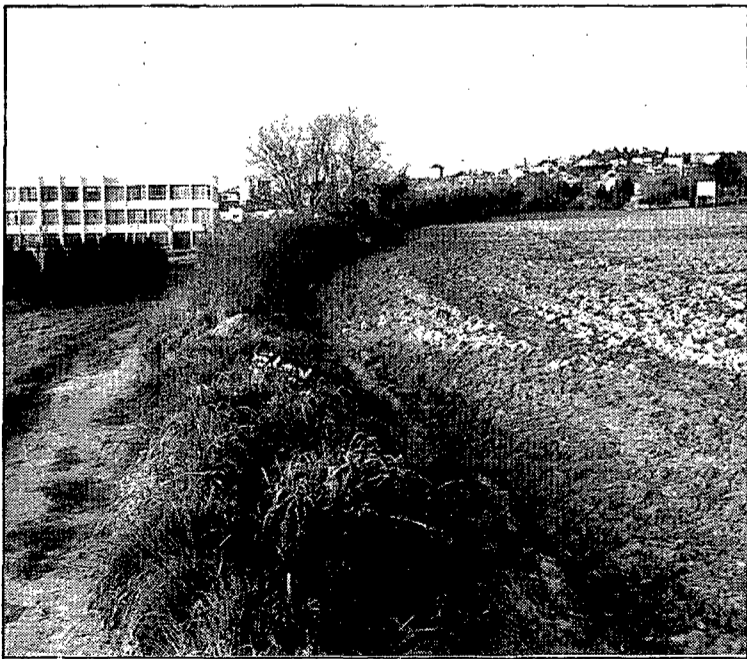
LLUÍS POCH

La Bisbal d'Empordà.— El ple de l'Ajuntament de la Bisbal va aprovar inicialment ahir a la nit, per unanimitat, el pla parcial del sector de la Guardiola. Així mateix, es va aprovar, de forma inicial, fer cinc modificacions puntuals al pla general per adaptar-lo al pla parcial promogut per l'Institut Català del Sòl.

El pla parcial de la Guardiola afecta una superfície de 64.068 metres quadrats, que es distribuirà en 33.372 metres quadrats per sòl públic —entre zones verdes, vials i equipaments— i la resta per a sòl privat, o es podran construir uns 270 habitatges de tipus unifamiliar i plurifamiliar. L'execució d'aquest pla té diversos objectius, com són unir el barri de la Guardiola amb la resta de la ciutat; dotar de més sòl residencial el municipi i solucionar els déficits existents a la xarxa viària d'accés a les escoles i l'Institut, segons va explicar ahir l'alcalde de la Bisbal, Antoni Gustems.

quest sector amb el nucli urbà, tot i estar força a prop l'un de l'altre, és poc pràctica. La urbanització d'aquest sector, que s'haurà d'executar en un termini màxim de sis mesos a partir de l'aprovació definitiva del projecte, costarà 216 milions de pessetes. El pla parcial aprovat inicialment ahir és la segona proposta elaborada pels serveis territorials d'Urbanisme de Girona, ja que la primera va ser desestimada per l'Incasol i l'Ajuntament per tenir uns costos massa elevats. Aquest projecte, que era molt més ambiciós que el que ara s'ha aprovat, afectava també molts més veïns.

Precisament, el grup de CIU a l'oposició, que havia promogut aquest projecte quan governava, va condicionar ahir el seu vot favorable a l'aprovació definitiva del pla parcial al fet que «els veïns en surtin el menys perjudicats possible», segons va afirmar el regidor Josep Palet. En la zona afectada per aquest pla parcial hi ha emplaçades actualment algunes petites



Un aspecte del sector de la Guardiola de la Bisbal. (Foto J.HUGAS).

indústries i explotacions agrícoles familiars. L'Incasol s'ha compromès, a petició de l'Ajuntament, a buscar solucions per a aquests veïns i, fins i tot, a subvencionar el trasllat de les indústries a una altra zona i a compensar els pagesos que abandonin la producció.

Alguns dels afectats que van assistir ahir al ple van demanar el suport de l'Ajuntament perquè vet-

lli perquè l'Incasol pagui la compra dels terrenys dins del menor termini possible i «compleixi tot el que pacti amb cada un de nosaltres». Antoni Gustems es va comprometre a defensar els interessos dels afectats «sense que això perjudiqui l'interès general». Segons ell, però, «l'Incasol paga el mateix dia en què s'escripturen els terrenys».

La Diputació de Girona demana la supressió del pas a nivell de Sant Feliu de Buixalleu

M.C.P

Girona.— La Diputació de Girona va aprovar en el ple celebrat ahir una moció, presentada conjuntament pels grups de CIU i el PSC, en la qual sol·licita a la Generalitat i a la companyia Renfe que suprimeixin el pas a nivell que hi ha a la carretera GE-553, que va d'Hostalric a Arbúcies i Sant Hilari Sacalm a l'altura de Sant Feliu de Buixalleu. En el text de la moció, s'afirma que aquest pas «representa un gran obstacle que dificulta enormement les comunicacions entre la zona de les Guilleries-Montseny amb el vessant de la resta de la comarca de la Selva de la costa, a través de la seva connexió amb la carretera C-251». D'altra banda, la Diputació demana la supressió d'aquest pas a nivell davant «l'evident perill que l'estat en què es troba representa per al trànsit que suporta: 88 trens i prop d'un miler de vehicles diaris».

L'alcalde de Sant Hilari, Xavier Rossell, va explicar que la supressió d'aquesta cruïlla entre la GE-553 i la via fèrria ja ha estat demanada pel Consell Comarcal de la Selva, pels ajuntaments afectats i la Mancomunitat Montseny-Guilleries. En aquest sentit, la moció aprovada ahir exposa que hi ha un avant-projecte, redactat pel consell de la Selva, d'un nou traçat de la GE-553 amb un pont per sobre de la línia de ferrocarrils, tramès a la companyia Renfe. Segons va dir Rossell, «la Generalitat i Renfe havien arribat a un acord per suprimir aquest pas a nivell, però mai no ha arribat a concretar-se».

D'altra banda, el ple de la Diputació de Girona va aprovar definitivament el pressupost per a l'exercici de 1993 i l'increment d'un 3'60 per cent de les retribucions al personal eventual i als membres de la Corporació. El grup del PSC va votar en contra d'aquest increment i es va mostrar partidari de congelar les retribucions, «tal i com han fet enguany la majoria d'administracions, com ara l'estatal, el Parlament i molts ajuntaments», segons va explicar Tomàs Sobrequés, portaveu socialista.

En el torn de precís i preguntes, Sobrequés va demanar a l'equip de govern que «es facin uns plens més consistents», ja que, segons ell, «les sessions plenàries que està celebrant la Diputació no reflecteixen les problemàtiques que pateixen els nostres municipis i les nostres comarques». Sobrequés va demanar que la Corporació municipal, com a únic organisme que aplega els representants de totes les comarques gironines, «tingui més capacitat per donar una solució a aquests problemes».

■ **Discriminacions.** La concentració que es realitzarà a Girona per protestar contra «els fenòmens discriminatoris que es produeixen a la nostra societat» es durà a terme a Girona el dimecres 17 de març vinent, i no avui, com informàvem erròniament a la pàgina 14 de l'edició d'ahir. La concentració, que s'integra en la campanya «Democràcia és igualtat» es farà, probablement, a la plaça del Vi de Girona, i ha estat convocada per Mifas, CC.OO., UGT, la Creu Roja, l'Associació cultural gitana i l'Associació d'africans.