

POLÍTICA

# El PSC està convençut que amb Llenas recuperarà l'alcaldia de Palafrugell

Divendres va presentar el seu candidat a les properes eleccions municipals

**Palafugell.**— Els socialistes estan convençuts que en les properes eleccions recuperaran l'alcaldia de Palafrugell, que fa tres anys els va prendre Frederic Suñer (CiU). Aquest va

JOAN POYANO

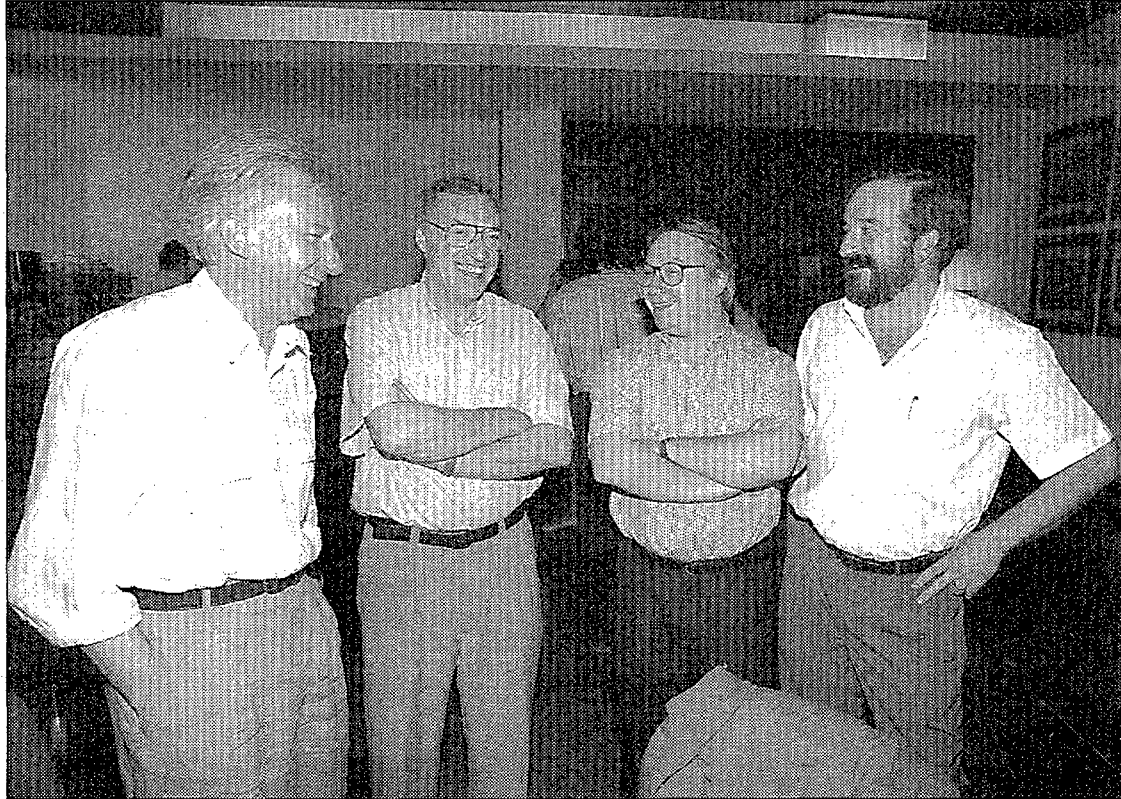
ser el fil conductor de totes les intervencions en el sopar que es va celebrar divendres a Calella de Palafrugell per presentar el nou alcaldable del PSC, l'independent Joan Llenas, que va acusar CiU de no acabar res i d'a-

bandonar els temes socials i culturals. Lluís Maria de Puig, Albert Boadella i Jordi Solé Tura es van declarar sorpresos que l'agrupació de Palafrugell estigués tan animada enmig d'uns «moments difícils» per als socialistes.

Joan Llenas va afirmar que començava una batalla d'un any «per aconseguir, no intentar aconseguir, l'alcaldia». L'alcaldable del PSC —que havia estat regidor d'Urbanisme en els equips de govern de Lluís Medir i que actualment forma part del grup municipal socialista— va explicar que el PSC pot recuperar l'alcaldia si en l'any que queda per a les properes eleccions sap explicar la gestió de CiU perquè els votants la comparin amb la duta a terme durant els vuit anys anteriors per les esquerres.

L'alcaldable del PSC va afirmar que, en aquest tres anys, CiU s'ha limitat a gestionar projectes que s'havia trobat i a no acabar-ne cap dels que ha començat. Llenas va dir també que «val la pena reagrupar la gent que representa les diferents maneres d'entendre les esquerres per tornar a posar en pràctica l'empenta i la manera de treballar d'aquells vuit anys».

Francesc Almagro, portaveu del grup municipal, va dir que els socialistes tenen «una posició de sortida tremendament positiva, perquè CiU està dividida i absolutament bloquejada, mentre que el PSC té un candidat, no com fa quatre anys, que vam haver d'improvisar-lo». El diputat Lluís Maria de Puig va declarar-se gratament sorprès en «constatar que he trobat gent tan animada en uns moments difícils per als socialistes», comentari que va repetir Albert Boadella. L'actor va afirmar: «S'ha de lluitar contra la invasió convergent —en dormim amb un al·lit i segurament en tenim un altre a l'armari— per evitar que Catalunya es converteixi en «un país de zais». Per



D'esquerra a dreta, Boadella, Solé Tura, De Puig i Llenas, abans del sopar. Foto: NÚRIA SANTIAGO.

canviar aquesta situació, va dir, «s'ha de lluitar des dels municipis, perquè les institucions de l'Estat estan pràcticament preses».

### Prova de foc per al país

El diputat i cap del subgrup del PSC a les Corts Generals, Jordi Solé Tura, va dir que «les properes eleccions municipals seran la prova de foc de l'estat polític del país; es veurà si el resultat de les europees han estat un accident o una cosa més profunda». Solé Tura va lligar les properes

eleccions amb la creació del subgrup parlamentari format a Madrid pels diputats i senadors del PSC: «Volem que quedi clar, allà i aquí, que els catalans som nosaltres; també ho són ells, però ho som més que ells. Hem de ser capaços de desencadenar una autèntica acció política en els propers mesos; poder explicar què estem fent i que voldríem fer». L'ex-ministre de Cultura va dir que els socialistes estan «en una situació complicada i amb poc marge de maniobra» perquè els

pactes amb CiU «destrueixen la idea de partit d'esquerres i amb un model d'Estat», però va afegir-hi que és impossible governar amb IU-IC perquè es produiria «una esclavissada econòmica molt gran». Amb aquest panorama, Solé Tura va voler deixar clar que «en les municipals s'ha de fer campanya contra CiU».

Per altra banda, ahir es va constituir a Palafrugell el secretariat comarcal del Baix Empordà del PSC, format per dos representants de cada agrupació local.

## Volent que l'espatller del nou moll de Palamós sigui un passeig marítim

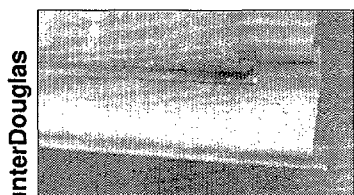
JORDI GAMERO

**Palamós.**— Jordi Sistach, portaveu del PSC a l'Ajuntament de Palamós, ha anunciat que proposarà a l'equip de govern que demani a la Direcció General de Ports i Costes la reconversió de l'espatller del nou moll en passeig marítim. Sistach es va reunir divendres amb Joan Hugas, delegat de Ports i Costes a Girona, juntament amb una delegació de Mifas, per demanar-li la supressió de les actuals barreres arquitectòniques de l'espatller. Hugas va aclarir-los que això només es podria fer en cas que l'espatller fos un passeig. Hugas, que és el director del port de Palamós, va explicar a la delegació de Mifas que des de Ports i Costes no es podia habilitar cap mena de rampa a l'espatller perquè «es tracta d'un espai de domini públic, però no d'ús públic». No obstant això, Hugas va assenyalar que «l'espatller no és un pas de vianants, per la qual cosa en principi ningú no hi podria passejar ja que és una construcció que serveix de protecció al port i que pot ser perillosa per als vianants». Sistach es va mostrar molt descontent perquè, segons ell, les obres d'urbanització que s'estan fent al moll l'estan convertint en un pas de vianants. En aquest sentit, els representants de Mifas van manifestar que només hi poden accedir persones sense minusvalideses. Per rebatre aquesta argumentació Hugas va posar l'exemple que qualsevol mesura per impedir l'accés no seria suficient per evitar que la gent s'hi pugui passejar.

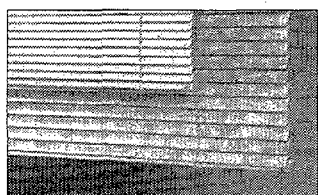
Hugas va proposar als afectats que l'única solució per adequar la rampa seria que l'Ajuntament demanés al Ministeri, que és qui té competències als ports, la reconversió de l'espatller en passeig marítim, la qual cosa no té precedents a l'Estat Espanyol.

Amb motiu de la sol·licitud de Sistach, Joan Puigercós, d'ERC, i Rafel Madueño, del PSC, van anunciar que presentaran una proposició no de llei perquè es faciliti l'accés dels minusvàlids a l'espatller en les mateixes condicions que els vianants de peu.

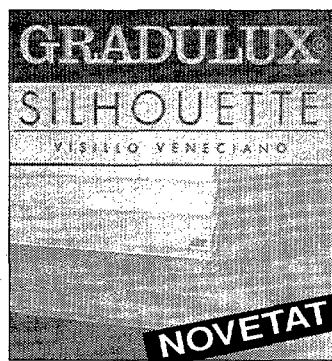
## CORTINES GRADULUX® A LA MIDA DEL TEU ESTIL



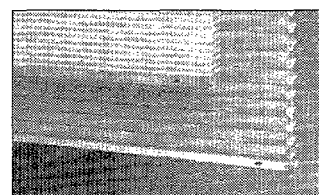
ESTOR PLEGABLE «GRADULUX»



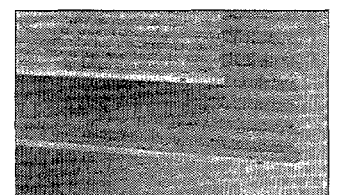
CORTINA VENECIANA «GRADULUX»



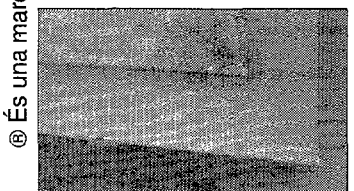
NOVETAT



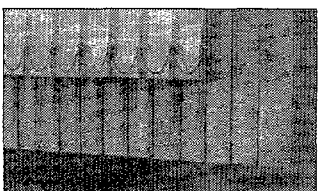
CORTINA «GRADULUX» DUETTE



CORTINA PRISADA «GRADULUX»



ESTOR ENROTLLEABLE «GRADULUX»



CORTINA VERTICAL «GRADULUX»

Gradulux®, les cortines a la mida del teu estil. Perquè són les millors, les més imitades, les autèntiques. No acceptis imitacions, exigeix amb la teva cortina el certificat de garantia de fàbrica.

CONCESSIONARI OFICIAL

**aislater, s.a.**

C/ Sta. Eugènia, 54  
Tel. 23 60 00 - Fax 23 24 07

GIRONA

NOVA ADREÇA

### DISTRIBUÏDORS OFICIALS:

#### NOM

SALVADOR COLL  
JOAN PUIG VENDRELL  
MOBLES EMPORDÀ  
ESPARTERIA BLANCH  
TEIXITS EMÍLIA  
TENDALS L'ESCALA  
DECOR MOBEL DE PAYRA  
BRUMAT, S.A.  
TAPISSERIA GARCIA  
FONT DECORACIÓ  
JAUME FIGUERES GIRONÈS  
INTER 4 FIGUERES, C.B.  
MOBLES CASADEVALL  
MOBLES NOU AMBIENT  
LLUÍS NOELL ALABAU  
MOBLES SANTA EUGÈNIA  
COMERCIAL CORPER  
FERBALLAR

#### POBLACIÓ

SANTA COLOMA FARNERS  
SANTA COLOMA FARNERS  
PALAMÓS  
PALAFRUGELL  
TORROELLA MONTGRÍ  
L'ESCALA  
VILA-SACRA  
OLOT  
OLOT  
LLORET DE MAR  
LA BISBAL  
CALDES MALAVELLA  
CASSÀ DE LA SELVA  
CASSÀ DE LA SELVA  
GIRONA  
GIRONA  
BLANES  
BLANES

#### TELÈFON

87 70 72  
84 21 25  
31 61 68  
61 24 40  
75 81 35  
77 22 19  
50 64 54  
26 21 16  
26 11 24  
36 35 60  
64 18 87  
47 03 48  
46 03 63  
46 17 36  
20 19 19  
24 06 47  
33 09 51  
33 18 24

**GRADULUX®**

UN PRODUCTE HunterDouglas®