

HABITATGE

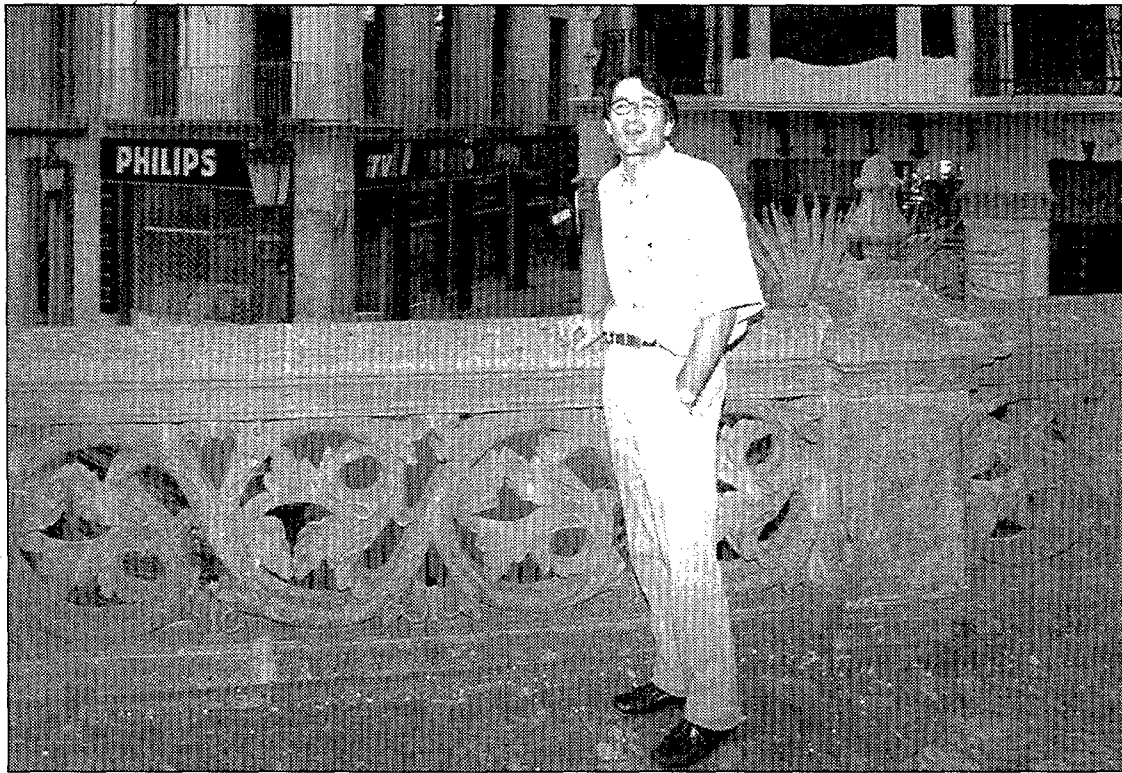
La Garrotxa posseeix el singular rècord de ser, proporcionalment, la comarca gironina que rep més recursos institucionals per rehabilitar habitatges. Tot i que el nombre d'habitatges de la comarca d'Olot és netament inferior al de moltes altres, l'any passat l'Oficina Comarcal d'Arquitectura i Habitatge va portar a la Garrotxa una quarta part dels recursos destinats a la demarcació de Girona. El barri vell d'Olot es va endur la part més gran del pastís.

La comarca més rehabilitada

La Garrotxa s'emporta una quarta part dels recursos per rehabilitar els edificis gironins

RAMON ESTEBAN
■ Olot.— La rehabilitació d'edificis antics, al marge d'estar salvant bona part dels números del sector de la construcció, és, juntament amb les iniciatives urbanístiques i socials de caire institucional, el puntal en què es fonamenta la recuperació dels barris vells i les cases de les zones rurals. La moda de retornar al centre o de repoblar les cases de pagès, imposada de mica en mica i de manera molt feixuga, està aconseguint el reciclatge de molts edificis de moltes poblacions catalanes.

Respecte a aquest fenomen, a les comarques de Girona —almenys si ens cenyim a les dades oficials— la Garrotxa és un cas paradigmàtic. Aquesta comarca és, tenint en compte el seu nombre d'habitants i d'habitatges, el líder destacat en el rànquing dels ajuts que l'administració destina a *rentar la cara* de les cases velles i que, en el cas garrotxí, es tramiten a través de l'Oficina Comarcal d'Arquitectura i Habitatge, coordinada entre l'Ajuntament d'Olot i el Consell Comarcal. Tot i que el servei, fundat fa vuit anys a l'època de la Mancomunitat de Municipis, sol ser desconegut per la població i que tota la feina es concentra en una sola persona, el despatx de l'oficina, situada a la seu del consell, l'any passat va girar un total de 179 milions de pessetes, entre subvencions i crèdits, el 26 per cent del que es va concedir a tota la demarcació gironina. Aquest és un percentatge molt elevat si es té en compte que a la Garrotxa hi ha només el 9 per cent del cens d'habitatges familiars de la demarcació. Quant al nombre d'actuacions, al 1993 a la comarca d'Olot se'n van exe-



Josep Maria Picart, responsable de l'oficina de la Garrotxa. Al fons, alguns dels edificis restaurats. Foto: E. PICAS.

cutar un 23 per cent del total gironí, concentrades al barri vell de la capital garrotxina. Tot i això, a tots els altres 20 municipis garrotxins va fer-se alguna obra finançada a través de l'oficina.

Josep Maria Picart, l'arquitecte tècnic que gestiona l'oficina, va afirmar en la memòria anual presentada el gener passat que «el parc d'habitatges als nuclis antics i zones rurals de la comarca és, en línies generals, bastant deficitari». Aquesta, per tant, seria la clau per justificar el volum de l'activitat rehabilitadora a la Garrotxa. «Però de fet s'ha de tenir

en compte que rehabilitar no és només recuperar edificis molt vells —aclareix Picart a El Punt—, sinó que bàsicament es tracta d'un *manteniment* que s'hauria de fer a totes les cases al cap d'un cert temps de ser construïdes».

Ajuts de fins al cent per cent

Els ajuts que faciliten les oficines com la que dirigeix Picart provenen de tres línies: uns crèdits al 7,5 per cent a tornar en 15 anys, unes subvencions a fons perdut de l'Estat i unes altres de la Generalitat. Sobre el paper, una rehabilitació pot beneficiar-se d'a-

juts financers equivalents al total del cost. Seria el cas excepcional del supòsit d'una casa amb bigues aluminoses propietat de gent gran, en què, a més del Departament d'Arquitectura i Habitatge i l'Estat, hi participaria Benestar Social. Determinades situacions, com ara que l'edifici estigui en un municipi de menys de 2.000 habitants o inclòs en una àrea de rehabilitació integrada —com molts dels barris vells—, reben també un tracte especial. «El més habitual, però, és que s'aconsegueixin col·laboracions d'entre el 23 i el 30 per cent del total», puntualitza Picart.

SERVEIS

Asfaltaran el camí del nucli gironí de Campdorà des de la C-255 fins a Montjuïc

Va quedar malmès per la portada d'aigua

ROSER MANUEL-RIMBAU
■ Girona.— L'Ajuntament de Girona asfaltarà el camí de Campdorà des de Montjuïc fins al pla d'aquest nucli, situat al costat de la carretera C-255, de Girona a Palamós. Les obres permetran refer els trams d'aquest camí que han estat malmesos per les obres de la portada d'aigua potable a aquest nucli, l'últim de tot Girona que no disposava encara d'aquest servei. A banda de la reparació de l'asfalt foradat per la instal·lació de les canonades —que en la seva major part s'han instal·lat seguint el traçat del camí—, l'Ajuntament preveu també asfaltar per primera vegada la part superior del vial, des de l'alçada del centre d'exàmens de Trànsit, a Montjuïc, fins a les primeres cases del nucli de Campdorà.

Les obres per portar l'aigua potable a aquesta zona arriben a la seva última fase, atès que la canonada principal ja ha estat instal·lada i ara es treballa en la

xarxa de distribució i en les connexions als habitatges. Quedaran pendents, però, la instal·lació de les connexions d'aigua i els comptadors corresponents a cada casa, obra que va a càrrec dels propietaris. Segons l'alcalde de Girona, Joaquim Nadal, probablement d'aquí a final de setembre tots els habitatges tindran aigua potable. L'obra —subvencionada per la Generalitat a través del Pla Únic d'Obres i Serveis de Catalunya per al 1994— ha permès connectar la canonada que sortia del Pont Major i que proveïa les primeres cases del pla amb els habitatges situats més a la vora de Montjuïc. La diferència entre el pressupost inicial —55,2 milions— i el preu pel qual es va adjudicar l'obra a l'empresa Rubau Tarrés SA —32,8 milions— va provocar en el seu moment les queixes de l'oposició municipal, que va qüestionar la *netedat* del concurs públic convocat per l'Ajuntament per a aquesta obra.

POLÍTICA

L'ex-alcalde socialista de Campdevàrol, Lluís López, serà el nou secretari municipal

CiU qüestiona la seva neutralitat

CARLES RULL
■ Campdevàrol.— L'ex-alcalde socialista de Campdevàrol, Lluís López, prendrà possessió del càrrec de secretari interventor de l'Ajuntament, provisionalment —fins que es convoqui la plaça fixa—, el setembre vinent, en substitució de Josep Planas, que feia cinc anys que era a Campdevàrol i que des d'aquest mes és el secretari del Consell Comarcal. L'elecció de López, però, ha estat qüestionada pel grup municipal de CiU, a l'oposició, perquè va ser alcalde socialista en el període 1985-1987. «Pel que fa a la confiança, davant del dubte preferiríem una persona que fos neutral», va declarar el cap de l'oposició, Francesc Ortiz.

Per la seva part, l'alcalde, Jordi Colomer, va valorar que s'havia de saber separar «el càrrec polític del que és la vida professional d'una persona». A més, segons Colomer, el fet que aquesta plaça sigui ocupada per una persona

de la mateixa població dona més estabilitat a l'Ajuntament. «Si vénen de fora, al cap d'un temps demanen el canvi de destinació», va afegir-hi. López va dimitir com a alcalde, tot i que va continuar com a regidor, a causa de les disputes internes entre els membres de l'equip de govern, i en els darrers 5 anys havia treballat com a secretari de l'Ajuntament de Cercs (Berguedà).

López va ser escollit nou secretari en el darrer ple municipal, mitjançant una moció d'urgència, amb els vots en contra del grup de CiU, que va proposar que la plaça es cobrís amb una de les funcionàries de l'Ajuntament, Montserrat Frago, perquè ja havia fet les funcions de secretària accidental fa uns anys. En canvi, l'alcalde va exposar que Frago té ara un lloc de treball fix a l'Ajuntament i «tampoc no vol ser secretària», va dir. Tot i així, aquesta és qui s'encarregarà de les tasques de secretaria durant l'agost.

La setmana vinent es fa el trasllat de l'Ajuntament de l'Armentera

■ L'Armentera.— Tot el personal de l'Ajuntament de l'Armentera té previst traslladar-se a la nova seu de la casa consistorial, situada al carrer Pau Casals, número 2, la setmana vinent. El nou immoble, que va ser inaugurat el 23 de juliol pel president de la Generalitat, Jordi Pujol, ja està totalment equipat, i el trasllat només està pendent que s'acabi de posar en ordre el material administratiu i la documentació municipal. De moment, el personal del consistori encara treballa a l'antiga casa de la vila.

La veïna de la població Angelina Oriell va llegar una casa i un solar annexos a l'Ajuntament, condicionant-ho al fet que la casa s'utilitzés com a casa de cultura. L'Ajuntament de la població va enderrocar-la i en el mateix lloc hi ha construït un nou edifici de dues plantes. A la planta baixa s'hi ha instal·lat la llar del pensionista, la casa de cultura i l'arxiu municipal, mentre que al primer pis s'hi han habilitat totes les dependències de l'Ajuntament. /E.A.

Volen fer un recorregut sense barreres arquitectòniques a l'Escala

■ L'Escala.— El Rotary Club de l'Escala ha encarregat a l'arquitecta de l'associació de disminuïts físics Mifas, Dolors Llorà, un projecte per poder executar un recorregut sense barreres arquitectòniques pel municipi. Segons informa Mifas, en el darrer número de la seva revista *Nova Itaca*, Llorà ja ha iniciat l'estudi del terreny i també de les possibilitats que ofereix. La proposta consisteix a fer un recorregut pel litoral escalenc, des d'Empúries fins a la zona comercial de Riells, passant pel nucli antic del poble. El projecte serà presentat, posteriorment, a l'Ajuntament de la població i a l'ONCE, amb l'objectiu que aportin el suport econòmic i els serveis de la brigada d'obres per poder-lo dur a terme. /C. CE-REJO

L'Ajuntament de Roses renovarà els contenidors de deixalles

■ Roses.— L'Ajuntament de Roses s'ha acollit a les subvencions que atorga el Departament de Medi Ambient de la Generalitat per poder renovar els contenidors de residus sòlids urbans i, així, ha previst poder-ne comprar uns 175 de nous. L'adquisició d'aquest material costarà al consistori 4.657.500 pessetes, pressupost que està inclòs en els exercicis de 1994 i 1995. La subvenció que dona Medi Ambient per a aquesta finalitat és del 25 per cent del total de la despesa prevista i, d'aquesta manera, l'ajut econòmic serà d'1.165.000 pessetes aproximadament. Aquest tema es va tractar en un dels últims plens municipals, en el qual es va aprovar, concretament, concórrer a la convocatòria per poder aspirar a la corresponent subvenció. /M.R.

SANT CLIMENT SESCEBES

Posaran a licitació la segona fase del centre cívica

■ L'Ajuntament de Sant Climent Sescebes posarà a licitació pública a final de mes les obres de construcció de la segona fase del centre cívica de la població. Aquesta actuació està pressupostada en 22 milions de pessetes, que seran finançats en un cinquanta per cent pel Pla Únic d'Obres i Serveis de la Generalitat (PUOIS) de 1994 i l'altre cinquanta per cent per l'Ajuntament. /R.S.