

El ple de Sant Joan les Fonts aprova 4 de les 6 mocions d'ERC

F.R.

Sant Joan les Fonts.- El ple de Sant Joan va aprovar amb els vots de l'equip de govern, candidatura de Convergència per Sant Joan, la Canya i Begudà, quatre de les sis mocions que va presentar el regidor d'ERC, Josep Granados. El grup de CiU, integrat per membres d'UDC i independents, i el PSC es van abstenir.

Les quatre mocions aprovades fan referència a donar peu a la participació dels veïns al ple a través de la representació en entitats i associacions. Aquestes intervencions es farien, tal com s'ha aplicat en altres ajuntaments, després de l'apartat de prec i preguntes. També es va aprovar la sol·licitud de desplegament dels Mossos d'Esquadra al municipi, mentre no es demani més presència dels representants d'altres cossos i forces de seguretat.

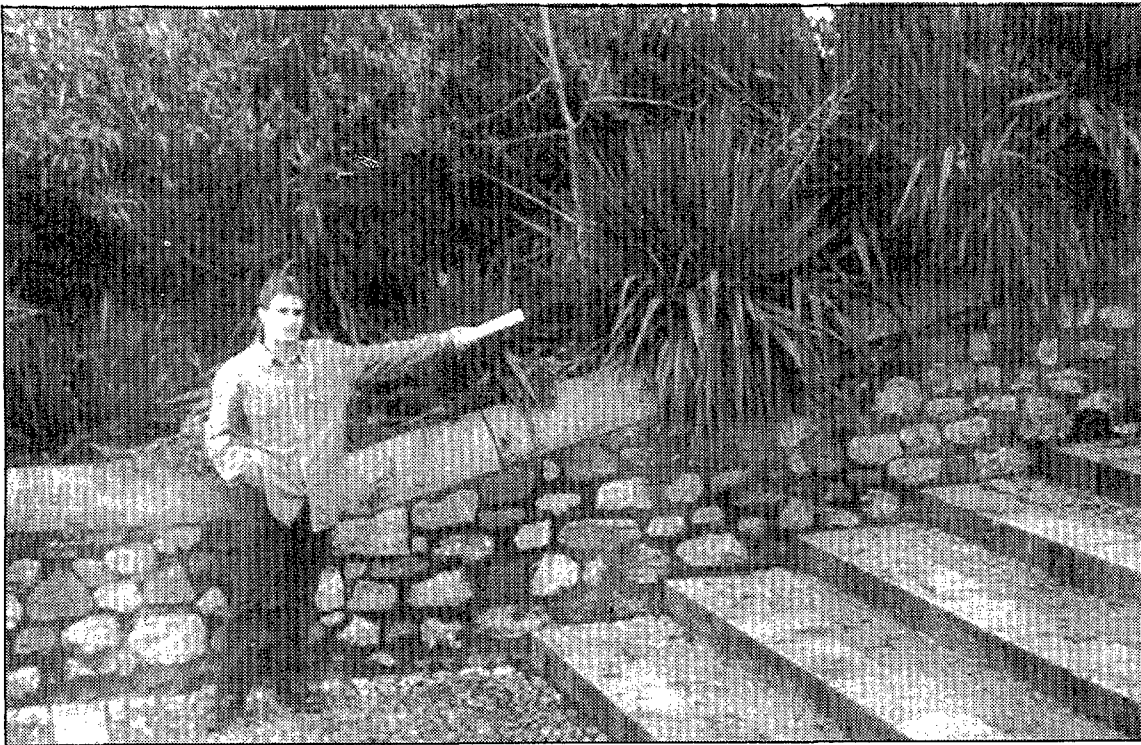
Les altres dues mocions aprovades fan referència a la petició a la creació d'una comissió per reformar els estatuts de l'emissora municipal que garanteixin la pluralitat informativa per part de tots els grups.

Finalment es va aprovar la sol·licitud de declaració de parc natural a la zona de l'Alta Garrotxa. Aquesta petició es presentarà davant del consell comarcal i el Departament d'Agricultura, Ramaderia i Pesca de la Generalitat.

Josep Granados va lamentar que no s'hagués aprovat una altra moció sobre la destinació del 0'7% del pressupost com ajut al Tercer Món i l'altra en la mateixa línia que sol·licitava la integració de Sant Joan al Fons Català de Cooperació.

Dues entitats presenten un pla d'actuació a l'Ajuntament

Estudiaran suprimir les barreres arquitectòniques del pont de Besalú



Les escales d'accés al pont romànic de Besalú, en una imatge presa a l'air.

MARTÍ GIRONELL
Besalú

L'entitat cultural besaluenca Acunç, recerca i divulgació, juntament amb Mifas de la Garrotxa, han presentat a l'Ajuntament de Besalú un projecte d'accés al pont romànic del poble perquè les persones amb disminucions físiques puguin accedir sense cap entrebanc als llocs d'interès del municipi.

Les dues entitats han presentat una proposta que pretén resoldre la problemàtica d'accés al pont romànic sense alterar les característiques monumentals de l'entorn.

Besalú és una de les poblacions de la Garrotxa que acull més visitants durant l'any. Per aquest motiu, es va construir

un aparcament per a turismes i autocars a l'entrada del poble. Aquesta zona es troba en un dels extrems que dona accés al pont, prop de la carretera C-150 de Besalú a Banyoles. En aquest punt es localitza una petita placeta que comunica al pont per una escala de deu graons. Aquesta circumstància provoca que els turistes amb discapacitació física tinguin dificultats per visitar el poble.

El projecte d'Acunç i Mifas estableix la construcció d'una rampa paral·lela al mur de pedra que es construiria amb materials lleugers per evitar l'impacte visual. El suport de la rampa es faria amb suports metàl·lics molt fins, la base amb tires de fusta de *bolondo* vernissades i la barana metàl·lica

amb elements transparents. El pressupost per a aquesta actuació, que hauria d'assumir l'Ajuntament de Besalú, és de dos milions quatre-cents mil pessetes. Aquesta actuació, que ja van presentar les mateixes entitats al mandat municipal anterior, té garanties de tirar-se endavant perquè l'actual Consistori, encapçalat per l'alcalde Lluís Guinó (CiU) el va incloure en el pla d'actuacions del seu programa electoral. Aquesta circumstància ha comportat optimisme a les dues entitats promotores de l'actuació.

Posteriorment, Acunç i Mifas han anunciat que redactaran nous projectes per millorar l'accessibilitat a altres monuments de Besalú, com pot ser la Miqwa, els banys jueus.

La Generalitat prorroga un ajut a l'Ajuntament de Figueres

DdeG

Figueres.- La Direcció General de Comerç Interior i Serveis del Departament de Comerç, Consum i Turisme de la Generalitat ha decidit prorrogar fins al 27 de juliol de 1996 la subvenció atorgada a l'Ajuntament de Figueres per les obres de reforma dels carrers Germanes Masanet, Moreria, Primfilat i l'entorn de la biblioteca. Aquesta subvenció caducava el passat 27 de novembre sense que el Consistori hagués executat encara el projecte, i la regidoria de Promoció de la ciutat va demanar la prorroga.

El projecte suposa la conversió d'aquests carrers en illa de vianants i té un cost de 40 milions de pessetes. A part de la subvenció, les obres també es finançaran a través de contribucions especials als veïns i la col·laboració econòmica dels comerciants, amb els quals s'està negociant.

Unes 60 parades, a la fira de Santa Llúcia de Sant Feliu de Pallerols

Sant Feliu de Pallerols.- L'Ajuntament de Sant Feliu de Pallerols ha anunciat que s'han inscrit més de seixanta parades de productes artesanals tradicionals per participar a la fira de Santa Llúcia, que se celebra el proper diumenge. Les parades oferiran productes del sector alimentari, d'ornamentació, complements, artesanía i pintura.

La inauguració d'aquest esdeveniment, que té orígens segons els arxius històrics en el 1393, tindrà lloc a les onze del matí i la clausura a les nou del vespre. La festa estarà complementada amb activitats populars, com ara un campionat de botifarra, una pedalada, audicions de sardanes i una botifarrada popular.

Marissa Olivé optarà a presidir CDC a Figueres

Figueres.- Marissa Olivé, exregidora de CiU a l'Ajuntament de Balaguer i actual membre de la comissió gestora de CDC a Figueres, es presentarà oficialment com a candidata a la presidència del partit a la capital de l'Alt Empordà en les eleccions de dijous vinent.

Segons han explicat fonts del partit, Olivé pretén consensuar una junta local amb l'anomenat sector crític, que també vol presentar un candidat alternatiu. En aquest sentit, l'aspirant a presidenta estaria disposada, segons les fonts consultades, a cedir la vicepresidència del partit a Josep Cristina, actual portaveu dels crítics i ferm candidat a presidir CDC.

BÀSCARA

DIA 17 DE DESEMBRE

FIRA DE NADAL '95

Mostra d'artesanía i productes nadalencs

- ✓ 9 del matí: Obertura del mercat.
- ✓ 2/4 de 10 del matí: Inauguració de l'exposició de serigrafia: mostra de petit bestiar empordanès. Autor: Ignasi Esteve.
- ✓ 10 matí: Trobada comarcal de pagesos al Casal Ferrer. Xerrada informativa del Departament d'Agricultura, Ramaderia i Pesca.
- ✓ 2/4 de 12 del matí: Presentació del Gall de Raça Empordanesa a càrrec de la cooperativa de criadors d'Orriols, a la Plaça Major.
- ✓ 7 de la tarda: Representació inaugural del Pessebre Vivent.
- ✓ 9 del vespre: Cloenda de la Fira

Cada dijous i diumenge, amb el DIARI DE GIRONA

BORSA DEL MOTOR

La millor manera de trobar el seu vehicle d'ocasió

Per anunciar-vos a les planes de motor, truqueu als telèfons

Girona	47 62 77
Figueres	50 99 09
Olot	26 88 11

AJUNTAMENT DE BOLVIR

EDICTE

Aprovat inicialment pel Ple Corporatiu d'aquest Ajuntament, en sessió de data 4 d'octubre de 1995, la modificació puntual del Pla General Intermunicipal de la Cerdanya, que afecta aquest municipi, consistent en la qualificació d'un terreny per destinar-lo a equipament municipal per ubicar un abocador d'escombraries controlat, se sotmet a informació pública durant el termini de trenta dies comptats a partir de la inserció d'aquest Edicte al Butlletí Oficial de la Província, durant el qual podrà ser examinat l'expedient a la Secretaria de l'Ajuntament en hores d'oficina, per formular-hi les al·legacions que s'estimin pertinents.

Bolvir, 4 de novembre de 1995
L'Alcalde. Signat: Joan Llobart Pous

AJUNTAMENT DE BOLVIR

EDICTE

Aprovat inicialment pel Ple Corporatiu en sessió extraordinària celebrada el dia 2 de desembre de 1995, la modificació puntual del Pla General de la Cerdanya, que afecta diverses zones d'aquest municipi, se sotmet a informació pública durant el termini de trenta dies comptats a partir de la inserció d'aquest Edicte al Butlletí Oficial de la Província, durant el qual podrà ser examinat l'expedient a la Secretaria de l'Ajuntament en hores d'oficina, per formular-hi les al·legacions que s'estimin pertinents.

Bolvir, 7 de desembre de 1995
L'Alcalde. Signat: Joan Llobart Pous