

L'estilista proposa un estil «de dona contemporània, autèntica i misteriosa»

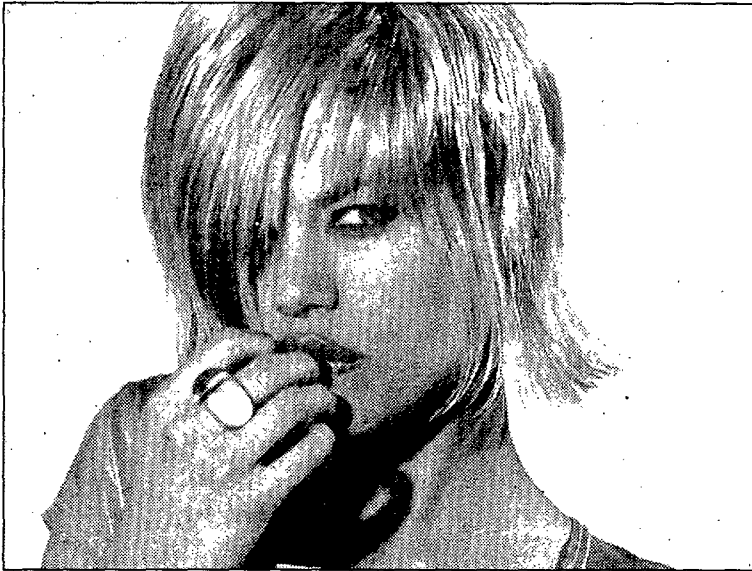
Llongueras aposta pels tallats naturals en diverses longituds coordinades per a la propera temporada

A.E.T.
Girona

Que els famosos influeixen en la manera de vestir i ser de la societat és un fet constatat: el cap nu d'Iván de la Peña o el serrell d'Uma Thurman a la pel·lícula *Pulp Fiction* han creat escola. Triomfa una informalitat acurada, ingènua i rebel. Els estils amb caràcter es porten, s'exalta la sensualitat i el glamour, barrejat amb un toc de selvatgisme.

Lluís Llongueras, d'acord amb aquestes tendències, ja té a punt la seva proposta de pentinats per a la primavera i l'estiu, basada en el tallat «súper tècnic» a partir del qual aconseguir l'efecte de cabells encarcarats i mòbils.

Així, els cabells es tallen en un conjunt de longituds coordinades, les que més agradin a cada dona, sempre amb l'assessorament dels estilistes dels salons Llongueras. La nova col·lecció, anomenada *Straight*, aporta vitalitat i energia, i fa



Una de les propostes de Llongueras.

que prengui impuls la caiguda natural de cada cabell.

D'aquesta manera, s'aplica una de les principals màximes de la firma: «La moda única ha mort. Avui, les modes s'adapten a l'estil de cada persona i la

perruqueria ha de ser personalitzada, perquè cada dona és un món diferent».

Lluís Llongueras opta aquesta vegada pels pentinats sense volum, respectant les formes naturals de cada fisonomia però

destacant alhora la personalitat de cada rostre. Tot plegat s'aconsegueix amb línies de tallat irregular, sense formes rectes. Els cabells ballen per sobre de la cara, excepte en les mides súper curtes o en zones rapades.

Tons vius a les puntes

La nota sorpresa de la proposta de l'estilista la posa el color. Lluís Llongueras ha pensat en uns tons vius, en pinzellades de llum i de contrast en els últims centímetres dels cabells —les puntes— per donar un efecte de moviment més gran.

Segons l'estilista, aquesta temporada es portaran les melenes lliures, els cranis naturals amb cabell curtíssim i ondulacions minimalistes, sense semblar mai «acabada de sortir de la perruqueria».

Aquest estil, «de dona contemporània i autèntica, amb aire d'heroïna de còmic, de misteri i poesia» es complementa amb uns llavis perfilats en to encès.

Obertes les inscripcions a la XXXIII Pujada a peu als Àngels, organitzada pel GEiEG

Girona.- El GEiEG ja ha obert la inscripció per participar en la XXXIII Edició de la pujada a peu al Santuari dels Àngels. El preu per participar en aquest esdeveniment social és de 300 pessetes, que cal pagar a l'estatge social de l'entitat (plaça del Vi, número 7, de Girona) entre les 11 del matí i la 1 del migdia, i de 5 de la tarda a 9 del vespre. Per participar en la pujada —que es farà el diumenge 24 de març— cal tenir com a mínim 16 anys. La sortida de la pujada als Àngels es farà al portal de Sant Cristòfol.

Organitzen un curset sobre balls i danses populars a Catalunya

Girona.- La delegació a Girona del Col·legi Oficial de Professors i Llicenciats d'Educació Física de Catalunya (Coplefe) ha organitzat un curs sobre *Els balls i les danses populars en Educació Física*. El principal objectiu d'aquest curs, que comença avui, és aprofundir en balls i danses de Catalunya dins el context escola. Es tractaran qüestions com el concepte i els coneixements bàsics de balls i danses o la metodologia d'aplicació a les escoles, entre altres.

S'inaugura al Museu del Suro de Palafrugell una mostra-taller sobre les papallones

Palafrugell.- La mostra i el taller d'educació ambiental *Papallones de Catalunya* s'inaugura demà, a 2/4 de 8 del vespre, a la sala d'exposicions del Museu del Suro de Palafrugell. L'acte comptarà amb l'assistència del director general de promoció i educació ambiental del Departament de Medi Ambient de la Generalitat, i Alfons G. Dolsa i Maria Teresa Albarran, entomòlegs i autors de la mostra, presentaran un audiovisual sobre els ecosistemes i comportaments d'aquests animals. Aquesta mostra-taller pot visitar-se fins el dia 24 de març.

Els jugadors del Figueres participen en una desfilada de models en benefici de Mifas

C.A.

Figueres.- Alguns dels jugadors de la plantilla de la Unió Esportiva Figueres van participar, el passat divendres a la nit, en una desfilada de models a la capital de l'Alt Empordà. L'activitat, que es va dur a terme al Teatre Municipal El Jardí, va fer-se en benefici de Mifas, amb l'objectiu principal d'aconseguir recaptar fons per aquesta entitat. Mifas es dedica a la integració dels minusvàlids físics. La desfilada es va poder realitzar gràcies a la col·laboració de diversos establiments comercials de la ciutat. A més de la desfilada, durant la vetllada de divendres, el públic que omplia el Teatre El Jardí també va poder gaudir de les actuacions musicals dels grups Digt Arts i AB Dansa.



ÀNGEL REYNAL

ESTAT DE LES PISTES DE NEU

▲ PIRINEU ORIENTAL					
Estació	Guix	Qualitat	Accessos	Pistes obertes	Telèfon informació
▲ La Molina	100/270 cm	Pols	Oberts	21	972/89 21 64
▲ Masella	110/385 cm	Pols	Oberts	32	972/89 00 53
▲ Port del Compte	100/350 cm	Pols	Oberts	30	973/48 04 81
▲ Rasos de Peguera	120/185 cm	Pols	Oberts	9	93/821 17 48
▲ Vall de Núria	190/290 cm	Pols	Oberts	10	972/72 77 99
▲ Vallter 2000	265/380 cm	Pols	Oberts	12	972/13 60 57

▲ PIRINEU OCCIDENTAL					
Estació	Guix	Qualitat	Accessos	Pistes obertes	Telèfon informació
▲ Boi-Taüll	160/465 cm	Pols	-	27	973/69 61 95
▲ Bonaigua	200/300 cm	Pols	Oberts	7	973/62 03 25
▲ Port Ainé	220/450 cm	Pols	Oberts	24	973/62 03 25
▲ Super Espot	110/430 cm	Pols	Oberts	30	973/62 40 15
▲ Vaqueira	100/300 cm	Pols	Oberts	25	973/64 50 52

Font: RACC (Reial Automòbil Club de Catalunya) i les mateixes estacions. Associació catalana d'estacions d'esquí i activitats de muntanya.

▲ PIRINEU ARAGONÈS					
Estació	Guix	Qualitat	Accessos	Pistes obertes	Telèfon informació
▲ Astun	120/320 cm	Pols	Oberts	27	974/37 30 34
▲ Candanchú	80/300 cm	Pols dura	Oberts	52	974/37 31 92
▲ Cerler	150/300 cm	Pols	Oberts	30	974/55 10 12
▲ Formigal	40/220 cm	Pols	Oberts	30	974/48 81 25
▲ Particosa	100/230 cm	Pols	Oberts	20	974/48 71 12
▲ Valdelinares	100/160 cm	Pols dura	Oberts	5	-

▲ ESQUÍ NÒRDIC					
Estació	Guix	Qualitat	Accessos	km de circuit	Telèfon informació
▲ Aransa	70/175 cm	Pols dura	Oberts	39	973/515020
▲ Bonabé	25/75 cm	Pols	Oberts	20	973/626214
▲ Guils-Fontanera	80/100 cm	Pols	Oberts	25	-
▲ Lles	80/180 cm	Pols	Oberts	35	973/515301
▲ Pla de Negua	10/80 cm	Pols	Oberts	20	-
▲ St. Joan de l'Er	55/210 cm	Pols dura	Oberts	35	973/298015
▲ Tavascan	100/210 cm	Pols dura	-	17	-
▲ Tuixent-La Vansa	100/170 cm	Pols dura	Oberts	25	-

▲ ANDORRA					
Estació	Guix	Qualitat	Accessos	Pistes obertes	Telèfon informació
▲ Ordino-Arcalis	160/310 cm	Pols dura	Oberts	22	973/86 41 21
▲ Arinsal	115/225 cm	Pols	Oberts	21	973/83 58 22
▲ Pas-Grau-Roig	200/260 cm	Pols dura	Oberts	47	973/82 03 91
▲ Pal	115/220 cm	Pols	Oberts	20	973/83 62 36
▲ Soldeu-el Tarter	110/240 cm	Pols	Oberts	29	973/85 11 51

▲ PIRINEU FRANCÈS					
Estació	Guix	Qualitat	Accessos	Pistes obertes	Telèfon informació
▲ Ax les Termes	180/200 cm	Pols trepit.	Oberts	25	-
▲ Èine	95/240 cm	Pols trepit.	Oberts	12	-
▲ Font Romeu	150/210 cm	Pols trepit.	Oberts	40	33/68306830
▲ Formigueres	130/200 cm	Pols trepit.	Oberts	16	33/68044735
▲ Els Àngels	95/200 cm	Pols trepit.	Oberts	30	33/68043211
▲ Porté-Puymorens	150/320 cm	Pols trepit.	Oberts	17	33/68048241
▲ Puigmal	190/390 cm	Pols trepit.	Oberts	19	-
▲ Puyvalador	65/175 cm	Pols trepit.	Oberts	12	-
▲ St. Pere Forcats	95/240 cm	Pols trepit.	Oberts	13	-