

PUNT I SEGUIT

AGULLANA

Un grup francès està disposat a invertir 400 milions per reobrir l'asil Gomis

És el projecte més important dels presentats al programa Leader Salines-Bassegoda

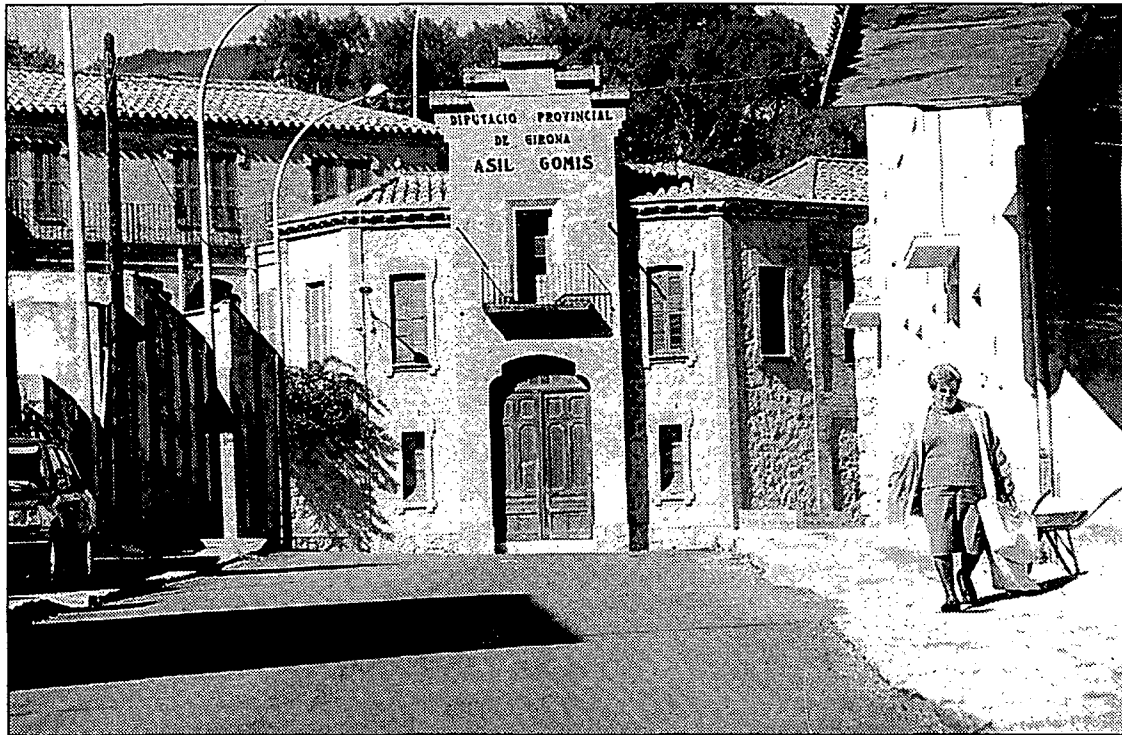
ROBERT CARMONA ■ Un grup empresarial francès està disposat a finançar el condicionament de l'antic asil Gomis d'Agullana per fer-hi una residència geriàtrica amb capacitat per a unes cent per-

sones. Aquest és el projecte més important presentat al programa europeu Leader de desenvolupament rural de la zona Salines-Bassegoda, i ja està sent estudiat pel Departament de Benestar Social, que des de fa un parell

d'anys té paralitzada la inversió que havia previst a l'edifici per obrir-hi un geriàtric de gestió pública. L'immoble, una casa senyorial d'estil modernista, va funcionar com a asil fins al 18 de febrer de l'any 1969.

El projecte presentat a la Generalitat suposaria condicionar l'asil Gomis i dotar-lo dels darrers avenços tecnològics en assistència geriàtrica, i crear una nova ala just davant de l'edifici, comunicada a través d'un passadís subterrani. Això suposaria una inversió d'uns 450 milions de pessetes, dels quals gairebé quatre-cents els aportaria un grup empresarial francès que ja gestiona diversos geriàtrics al seu país. Les instal·lacions tindrien cabuda per a un centenar de residents i serien gestionades per una fundació en la qual participarien aquests inversors, l'Ajuntament d'Agullana i l'associació de municipis Salines-Bassegoda —que inclou, a banda d'Agullana, Albanyà, Darnius, la Vajol, Sant Llorenç de la Muga i Maçanet de Cabrenys.

Les negociacions s'han estat portant amb una absoluta discreció en espera d'una resposta per part del Departament de Benestar Social, que ja fa anys que preveu invertir en aquest edifici per obrir-hi una residència assistida d'àmbit comarcal que cobreixi el dèficit de places geriàtriques existent a l'Alt Empordà. «És un projecte interessant, i preferim parlar-ne quan sigui una realitat», ha indicat el gerent del Grup d'Acció Leader Salines-Bassegoda, Albert Domínguez. En la mateixa línia s'ha expressat l'alcalde d'Agullana, Josep Maria Argelés, el qual recorda que l'Ajuntament ja fa molts anys que està seguint la reobertura de l'asil Gomis. El



L'asil és tancat des de 1969 i ha sofert un constant procés de degradació. Foto: EL PUNT.

projecte de geriàtric preveu la creació d'uns cinquanta llocs de treball, cosa que podria suposar una important reactivació econòmica per a la zona.

El projecte redactat per la Generalitat, que havia estat anunciat per a 1995 i que va ser posposat per manca de disponibilitat presupostària, preveia una inversió d'uns 500 milions. La proposta era restaurar l'edifici original i

ampliar-lo, incorporant-hi un bloc de nova construcció. El centre tindria seixanta places destinades a residència assistida, amb un espai destinat a centre de dia.

L'asil Gomis va ser construït per una de les principals famílies benestants d'Agullana a principi de segle, i va ser cedit a la Generalitat el 1932. El 1937 va entrar en servei, gestionat per la Diputació de Girona, i va tancar de-

finitivament les portes el 1969, coincidint amb la inauguració del geriàtric de Girona.

El grup Salines-Bassegoda, que gestiona les ajudes europees del programa Leader destinades al desenvolupament d'aquesta zona, està estudiant uns seixanta projectes, destinats bàsicament al sector del turisme rural i la conservació de tradicions autòctones. Una vintena més estan en marxa.

ROSES

L'Ajuntament i la Creu Roja signen un conveni de col·laboració

■ L'Ajuntament de Roses i la Creu Roja han signat un conveni per a l'organització del salvament a les platges. D'acord amb el conveni, aquest estiu el nombre d'efectius s'ha incrementat respecte estius anteriors. Ara, l'equip està format per 22 persones, entre socorristes i patrons, que fan el servei de vigilància a les platges. Aquest increment en el nombre d'efectius i la renovació de material ha comportat que l'Ajuntament hagi augmentat el presupost que destina a aquesta finalitat —de 7.000.000 de pessetes ha passat a aportar-ne 10.000.000—. Entre les millores que s'han inclòs aquest estiu destaca la instal·lació de dues noves torres de vigilància. L'Ajuntament i la Creu Roja estan mantenint contactes amb escoles de motos d'aigua per poder incrementar la capacitat i rapidesa per atendre emergències. Actualment, el port de Roses ja disposa d'una llanxa de salvament per atendre alarmes en la navegació. /M.R.

FIGUERES

MIFAS considera que encara hi ha problemes d'integració laboral

■ El grup MIFAS (Associació de Minusvàlids Físics Associats) destaca en un apartat de la memòria de 1996, publicada recentment, que la problemàtica més important per al col·lectiu és la demanda de llocs de treball: «La borsa de treball del Servei de Suport a la Integració Social creix cada dia més, i això és preocupant per un col·lectiu que, quan pot comptar amb pensions, aquestes són molt minses.» L'associació apunta, en el mateix article, el seu propòsit de «potenciar al màxim la integració laboral ordinària com a única eina capaç d'absorbir la quantitat de llocs de treballs que els associats demanen». /M.R.

VILAFANT

Construiran una plaça dura i una zona d'aparcament davant els nous accessos de l'ajuntament

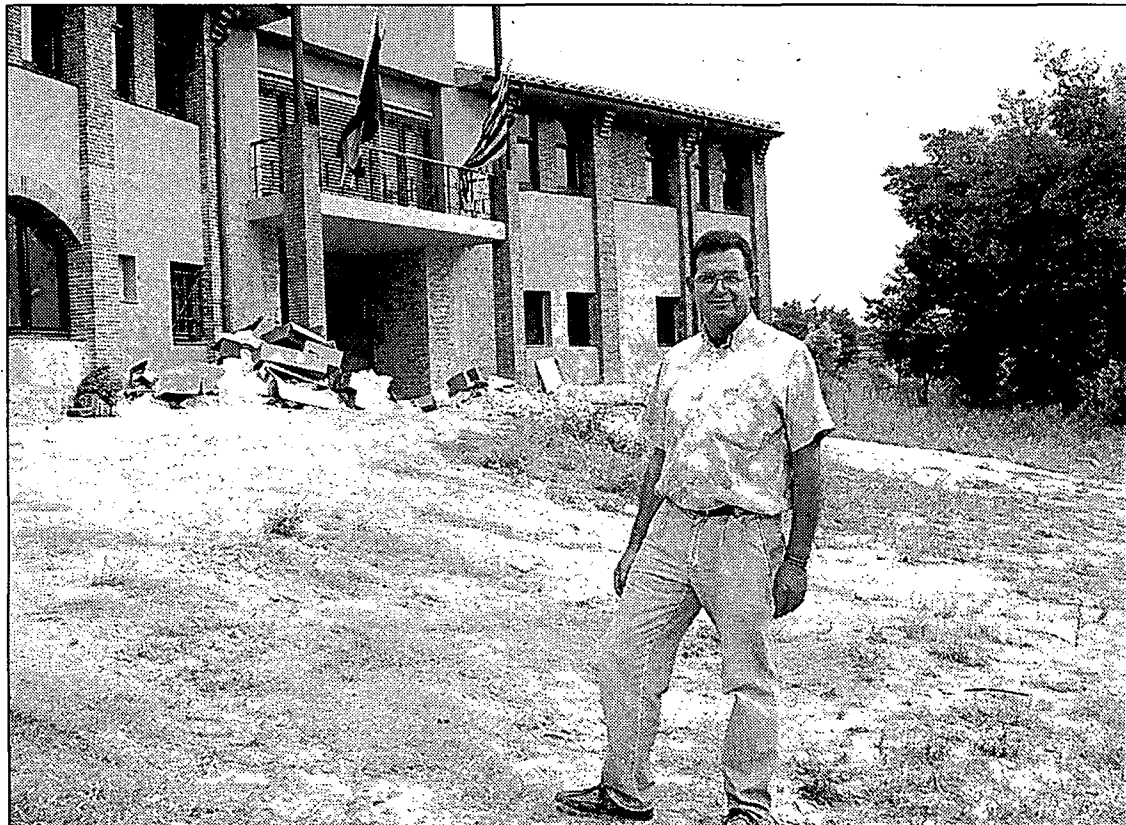
S'han acabat les obres de la planta baixa

ROBERT CARMONA ■ Una plaça dura i una zona d'aparcament presidiran els futurs accessos a l'ajuntament de Vilafant. El ple ja ha aprovat el projecte, valorat en uns vuit milions de pessetes, el qual permetrà completar les obres de condicionament d'aquest edifici. Per salvar el desnivell que hi ha entre la casa de la vila i el carrer, els redactors del projecte proposen fer una plaça dura just al davant de l'accés a l'ajuntament, i acabar la resta de l'espai amb un talús de gespa. Just a l'altra banda del vial es crearà una zona d'aparcament per als veïns que vagin a fer alguna gestió a l'ajuntament. En aquest sentit, també es crearan places d'aparcament al vial que volta l'edifici.

Actualment, només s'utilitza la primera planta de la casa consistorial, a la qual s'accedeix per la part posterior de l'edifici, ja que l'accés principal, a través de la planta baixa, encara no està

acabat de condicionar. Les obres de distribució de les oficines de la planta baixa han finalitzat recentment, però encara falta posar-hi tot el mobiliari. Segons l'alcalde, Paulí Fernández, les instal·lacions es podran començar a utilitzar a partir del mes de setembre, agrupant serveis que actualment estan dispersos en diferents punts del municipi, com Correus, assistent social i el jutjat de pau comarcal. També es destinarà una sala per fer-hi una biblioteca, i es disposarà d'un garatge i d'un magatzem. Fernández ha assegurat que tot i que passat l'estiu es començarà a utilitzar la planta baixa, l'accés principal de l'ajuntament no es passarà a aquesta part de l'edifici fins que no s'hagin acabat les obres de condicionament de la façana principal de la casa de la vila, on actualment hi ha un solar amb matolls i part de la runa generada els darrers mesos.

Les obres d'aquest nou espai



L'alcalde, Paulí Fernández, mostra l'espai que serà condicionat com a plaça. Foto: ROBERT CARMONA.

públic està previst posar-les en marxa aquest hivern. «Encara no sabem si podrem habilitar una partida del pressupost per comen-

çar a treballar-hi abans de final d'any, però si no ho farem a principi del que ve», ha assegurat Paulí Fernández, el qual argumenta que

amb aquests treballs «es podrà dignificar aquest edifici, al qual s'ha d'entrar per darrere en aquests moments».