

L'AJUNTAMENT TÉ PREVIST APROVAR AQUEST MES LES PRIMERES NORMES URBANÍSTIQUES

Un ramader de Fontanilles acusa un regidor d'esperar la requalificació per vendre terrenys

Josep Borrell diu que Joan Coll va rebutjar una oferta perquè els vendria a millor preu si s'hi permetés edificar

ALÍCIA MARTÍNEZ

FONTANILLES

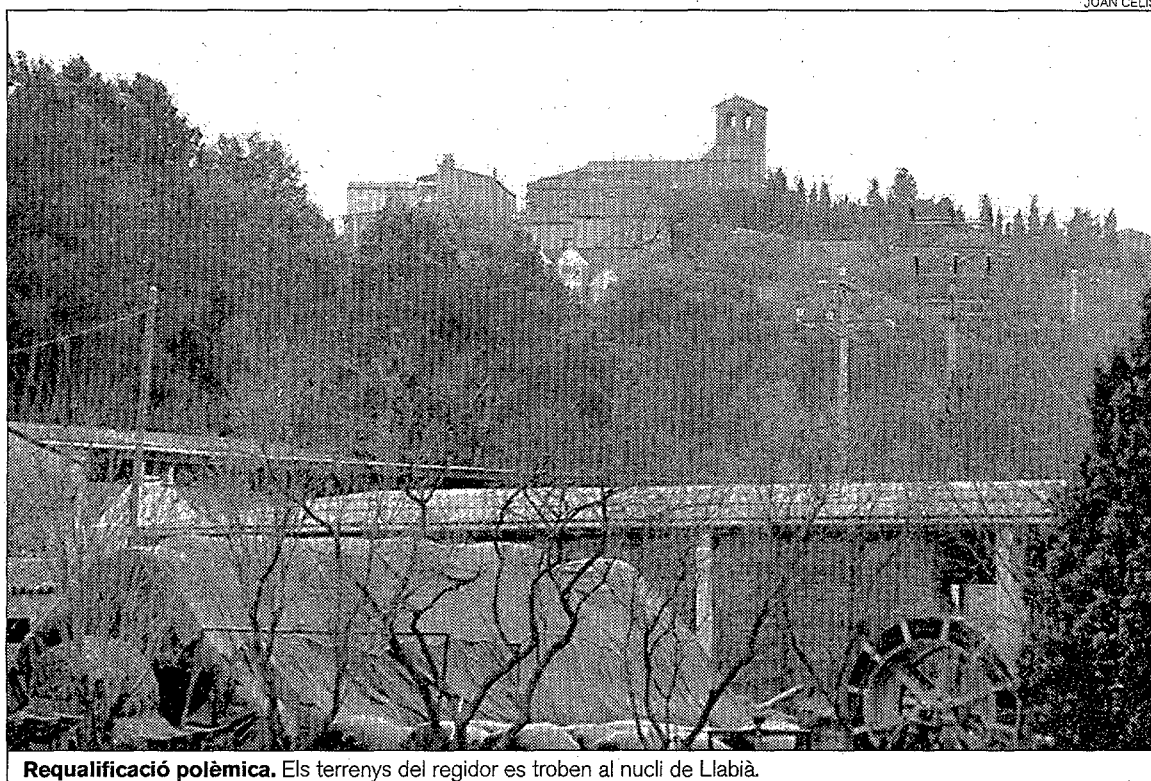
□ El ramader i veí de Fontanilles, Josep Borrell, assegura que va fer una oferta de compra dels terrenys de Llabià que ara es volen convertir en sòl urbanitzable a la família del regidor de l'Ajuntament Joan Coll. Els propietaris d'aquests 52.250 metres quadrats, però, s'hi van oposar, segons ha explicat el ramader, perquè els vendrien a millor preu un cop s'hi permetés edificar.

Josep Borrell afirma que va oferir 800.000 pessetes per vessana,

Segons Josep Borrell, els propietaris van trobar irrisori el preu que els oferia, 800.000 pessetes per vessana

preu que aleshores es pagava per un terreny de seca, malgrat que es tracta d'un terreny erm, no apte per a cap tipus de cultiu. Borrell i un altre ramader del poble tenen les seves granges instal·lades al costat i es van interessar en la compra d'aquests terrenys per poder ampliar les seves explotacions ramaderes, que es troben situades al costat. Segons Borrell, però, els propietaris van trobar irrisori el preu que els ramaders oferien.

L'Ajuntament de Fontanilles preveu aprovar dins d'aquest mes les normes urbanístiques del municipi, que fins ara no en tenia.



Requalificació polèmica. Els terrenys del regidor es troben al nucli de Llabià.

Aquest planejament urbanístic ha aixecat una forta oposició de bona part dels veïns de la població, associacions ecologistes del Baix Empordà, el PSC i IC, que han presentat diverses al·legacions. Segons els detractors de les normes subsidiàries que ha projectat l'Ajuntament, es triplica el sòl urbà del municipi i es «tritura» la seva ordenació.

A Llabià, un dels dos nuclis del municipi, el planejament preveu convertir en sòl urbanitzable 52.250 metres quadrats de terrenys que són propietat de la família del regidor Joan Coll. En aquests te-

renys s'hi podrien construir fins a 15 habitatges, tot i que es troben envoltats de granges—les mateixes normes prohibeixen edificar a menys d'un quilòmetre d'explotacions ramaderes—i estan sobrevolats per una línia d'alta tensió. Aquesta és una de les raons perquè els al·legants consideren que el projecte «té un caràcter marcadament especulatiu». Els al·legants asseguren que es permet la implantació d'hotels de totes les categories i la instal·lació de càmpings en sòl rústic.

L'Ajuntament de Fontanilles (CDC), però, defensa que hi hagi

sòl urbà i urbanitzable per permetre el creixement del municipi i no hipotecar el seu futur. Així mateix, fonts municipals afirmen que alguns veïns han estat coaccionats per signar en contra el planejament que projecta l'Ajuntament.

Pel consistori només hi ha aquesta explicació darrere del manifest que han signat prop de 80 veïns dels 132 censats, ja que assegura que s'han atès totes les al·legacions i la majoria s'han contestat favorablement. Els al·legants, però, ho neguen i atribueixen les coaccions a l'Ajuntament.

Fills del poble «desterrats»

■ La tramitació de les normes urbanístiques de Fontanilles, que fa uns cinc anys que estan aturades, obliga els fills dels habitants de la població a construir-se el seu habitatge fora del seu municipi. Uns veïns, que s'han trobat en aquest cas i han hagut de marxar a un altre municipi, han alertat del «desterrament» dels fills del poble en no existir planejament. A més, els mateixos veïns asseguren que el poble s'està venent a gent de fora «amb grans fortunes». Segons aquests testimonis, els pagesos venen els terrenys a preus molt més alts del que valen i n'ha posat com a exemple una família nord-americana que ha comprat part d'un turó de Fontanilles. Per això, aquests veïns demanen que es tramitin les normes urbanístiques del municipi per evitar «vendre el poble a gent de fora». També expliquen que en la polèmica de les normes subsidiàries xoquen els interessos dels veïns amb la gent, «sobretot de Barcelona», que no vol que s'hi continuï construint «perquè ara estan molt tranquils». En aquest bloc també s'hi afegeixen els ramaders que tenen granges.

Invertiran 43 milions per arranjar i sanejar el camí del Terri de Cornellà

□ CORNELLÀ DEL TERRI.- L'Ajuntament de Cornellà i la Diputació de Girona invertiran més de 43 milions de pessetes per arranjar el camí del Terri. Les obres, que executarà l'empresa Serra, començaran a principi de l'any vinent i consistiran a ampliar el sanejament, asfaltar el camí i fer-hi les voreres. El tram que s'arranjarà va des de la plaça de Cornellà fins al pont del Terri, al poble de Pujals.

El camí del Terri és propietat de la Diputació de Girona però ara l'ha cedit a l'Ajuntament com a vial urbà per poder-hi fer l'arranjament. La Diputació posarà al projecte 17 milions de pessetes, que serviran per asfaltar el camí, fer-hi les voreres i el servei de recollida de clavagueres.

Per la seva banda, l'Ajuntament pagarà el col·lector i l'enterrament dels serveis, mentre que els veïns assumiran el cost de l'enllumenat. L'aportació de veïns i consistori suma 26 milions de pessetes, s.p.

LA MESURA S'HA PRES PER EVITAR IMPOSAR RESTRICCIONS D'AIGUA

Melianta reomple el pou perquè no donava a l'abast

El municipi darrerament també ha patit talls a causa d'avaries

SÒNIA TUBERT

SERINYÀ

□ Els pous que abasteixen d'aigua el nucli de Melianta, al municipi de Foncoberta, s'han hagut de reomplir amb 100 metres cúbics d'aigua per poder donar servei a tots els usuaris. El director de l'empresa encarregada de subministrar aigua potable a la població, Povaisa, Àngel Dutres, ha explicat que «s'ha hagut de reparar un dels pous i com que amb un de sol no donàvem a l'abast hem anat a buscar aigua amb una cisterna a Serinyà durant tot el cap de setmana».

Dutres ha ressaltat que els usuaris no han patit cap restricció d'aigua i creu que tampoc no en tindran en els propers dies. «L'operació s'ha fet com una mesura de prevenció però no volem alarmar la població perquè és molt improbable que al Pla de l'Estany

hi pugui haver problemes d'aigua», ha afegit el director de Povaisa.

Un nou pou

Segons ha explicat l'alcalde de Foncoberta, Lluís Ferrando, «de moment hi ha poca aigua i hem decidit llogar una cisterna que ens portés per mantenir la pressió i no haver d'imposar restriccions als veïns».

El nucli de Melianta, que compta amb uns 800 habitants, s'abasta amb dos pous construïts al Pla de Martís, molt a prop del camp d'aviació. Ferrando ja ha anunciat la decisió de l'Ajuntament de construir un nou pou al costat d'aquests.

«Els pous que tenim van a 36 i 60 metres de profunditat, i el que farem ara mirarem que sigui més profund, a partir d'uns 90 metres», ha dit l'alcalde. Ferrando ha explicat que la construcció del nou

pou ja s'havia decidit en el moment de fer la revisió de les normes subsidiàries que preveu l'ampliació de les zones industrial i urbana del municipi, tot i que ara s'ha agreujat la seva necessitat.

El portaveu d'ERC a Foncoberta, Narcís Ribot, ha explicat que alguns veïns de la població s'han queixat al seu partit que els pous no donaven a l'abast. Igualment, en els últims mesos s'han rebut algunes de les canonades de la xarxa d'aigua potable a la part antiga de Melianta a causa de la pressió de l'aigua. Per arreglar aquestes avaries, que solien afectar sempre la mateixa zona, en moltes ocasions s'havia de tallar el pas d'aigua i rebentar el carrer afectat.

Per Ribot, aquestes avaries han estat un cúmul de mala sort, i l'única solució per arreglar-les seria canviar tota la xarxa d'aigua potable.

Un conveni garanteix l'accés de minusvàlids als autobusos de l'Eix

□ GIRONA.- La direcció general de Ports i Transports de la Generalitat ha signat un protocol de col·laboració amb dues entitats de discapacitats físics i amb l'empresa que realitza el transport regular de passatgers per l'Eix Transversal, per garantir l'accés de les cadires de rodes als vehicles que cobreixen el trajecte entre Girona i Lleida.

El protocol, signat recentment per la Generalitat, les entitats Associació de Paraplègics i Discapacitats físics de Lleida (Aspid), Minusvàlids Físics Associats (Mifas) i els responsables de l'empresa Eix-Bus, recull el reconeixement que la concessió d'explotació d'aquest servei va ser adjudicada sense fixar condicions d'accessibilitat als vehicles.

El document posa de manifest la necessitat d'establir mesures complementàries que permetin l'accés a l'autobús als minusvàlids en condicions de tarifes igual a la resta, a més d'establir un termini per fer-ho efectiu. DdeG