

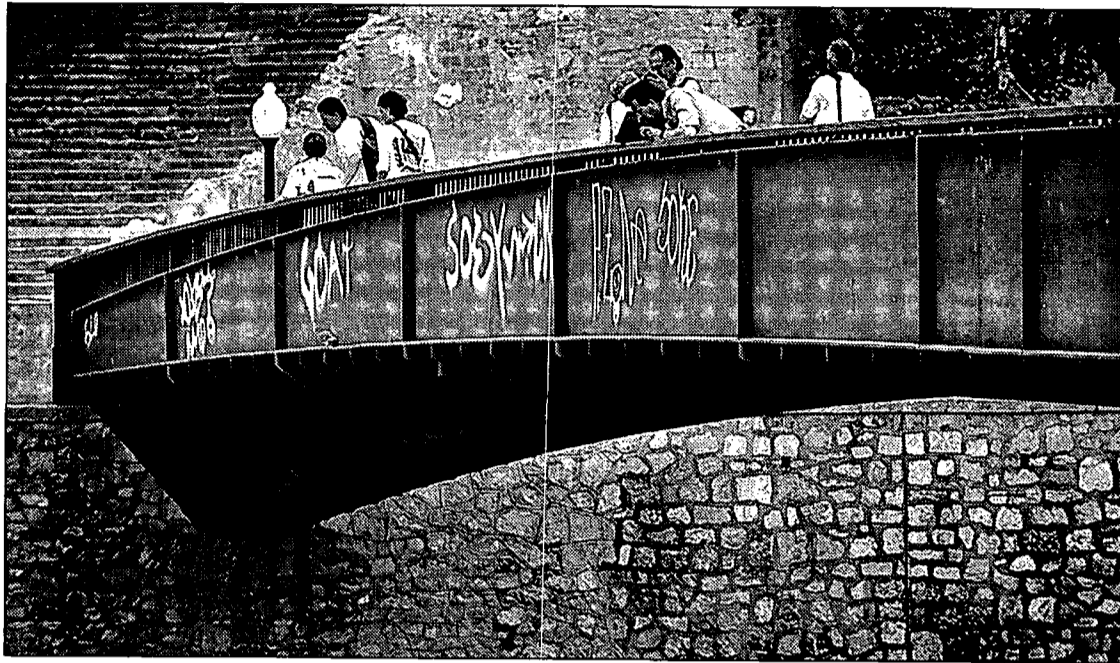
LA CRÒNICA DEL DIJOURS

Girona, finals d'agost

JORDI SOLER

És evident que els turistes no vénen a Girona a prendre el sol ni a banyar-se a la riba del Ter, entre altres coses perquè ni un sol tram d'aquest riu està en condicions per rebre estiuejants amb ganes d'emmorenir i remullar-se. No hi ha, enlloc del seu recorregut a frec de la nostra ciutat, una mínima platja on xipollejar amb la mainada (aquí, per no haver-hi, no hi ha ni un trist càmping). Així és que els visitants arriben atrets pel majestuós reclam dels nostres impressionants monuments, i, qui sap si alguns, també per l'oferta gastronòmica. Estic parlant dels forans que viatgen en el seu cotxe, molts dels quals s'han proveït, prèviament, de l'adequada informació sobre els tresors arquitectònics, històrics i museístics —el Museu del Cinema inclòs— amb què Girona sorprèn propis i estranys.

Però, ara per ara, les visites més comunes són les que es fan en grup. Arriben uns autobusos, aparquen a la riba esquerra de l'Onyar, entre el pont de Pedret i el del ferrocarril de Barcelona a Portbou i, tot seguit, de la seva panxa sorgeix una corrua de nouvinguts que es precipita, ordenadament, això sí, cap al pont rovellat de Sant Feliu. La presència d'ànecs a l'Onyar fa que l'allau d'estrangers redueixi



Perspectiva del pont rovellat de Sant Feliu, un matí qualsevol d'aquest mes d'agost. Foto: J. SOLER.

velocitat i molts d'ells filmin la pausada natació dels volàtils animalets mentre algú del grup els tira engrunes de pa. Quan això ocorre, cosa que ara, a l'estiu, és consuetudinària, sembla que aquella passera amb baranes se n'hagi d'anar en orris: els ferros, les fustes i la munió de gent que hi ha al damunt. També es pot donar els cas que no tothom s'aturi a mirar els anàtids; aleshores el pont queda més alleugerit i diàfan, com es

fa palès en la imatge que il·lustra aquestes ratlles. Bé, travessada la palanca en qüestió, i després de besar devotament el cul de la lleona —si els ve de gust fer-ho—, els forasters van pujada de Sant Feliu amunt cap a la Girona que de veritat enamora. Un cop allí dalt, els són transmesos els antecedents més entretinguts de cadascuna de les meravelles del circuit —vall de Sant Daniel inclosa—, i en acabar el periple, se'ls deixa en lli-

bertat (hi ha una certa problemàtica a l'hora de guiar la visita: molts d'aquests grups porten explicador incorporat, i els autèntics guies, els de casa, els que coneixen millor que ningú la història i els mites de Girona, corren el risc de quedar sense feina).

Per cert, algú recorda el càmping que hi havia a l'entrada de Girona, venint de França, just on ara hi ha un magnífic i imprescindible aparcament?

POLÍTICA

Anna Pagans substitueix Ceide a l'alcaldia de Girona mentre Nadal continua de baixa

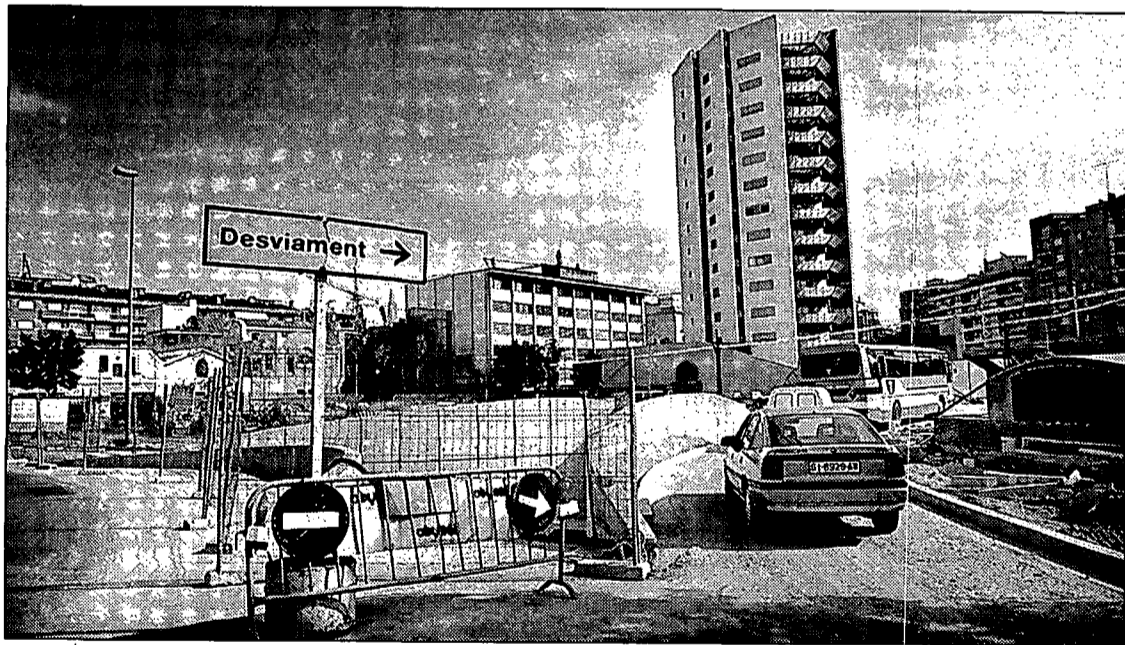
■ **Girona.**— La primera tinent d'alcalde de l'Ajuntament de Girona, Anna Pagans, adscrita a l'àrea d'alcaldia, es va reincorporar ahir a les seves tasques municipals i va assumir el càrrec d'alcaldesa accidental en substitució del quart tinent d'alcalde, Ramon Ceide, que exercia d'alcalde des de dijous passada en absència de Joaquin Nadal, que es va sotmetre a una intervenció quirúrgica. Nadal, que continua de baixa i convalescent, ha suspès un viatge de lleure amb la família, però dilluns ja va celebrar una conferència de premsa sobre el I Festival d'Estiu *Les Pedres que canten* i el *Descobrim del món jueu europeu* i divendres n'ha convocat una altra sobre temes urbanístics i acudeix esporàdicament però amb regularitat al depatx de l'ajuntament. Molt probablement, si els metges li ho permeten, dilluns vinent s'incorporarà plenament a les seves tasques. / N.G.

URBANISME

Les obres del mirador de Torre Gironella, acabades

■ **Girona.**— Les obres de la plaça i mirador de Torre Gironella de Girona ja han finalitzat i aquest indret s'ha convertit en un mirador amb tres perspectives diferents sobre la ciutat i la vall de Sant Daniel. / EL PUNT

URBANISME



Els nous vials que passen per la nova plaça al costat del Parc Central. Foto: JORDI SOLER.

Les obres del pàrquing del Parc Central de Girona porten més de dos mesos de retard

■ **Girona.**— Les obres de l'aparcament del sector del Parc Central i carrer de Santa Eugènia porten dos mesos de retard. El mes de juny passat havia d'entrar en funcionament el nou aparcament i un mes després havia d'estar urbanitzada la nova plaça, que encara es troba empantanegada. De moment, ahir es va obrir al trànsit el nou vial que divideix en dos la nova plaça i que connecta el carrer Rafael Masó (Parc Central) amb la pla-

ça Poeta Marquina. Amb aquesta modificació de trànsit que encara és provisional s'elimina el desviament dels vehicles per la banda de l'estació d'autobusos. Per reordenar tot el sector però també s'han d'acabar les obres i obrir al trànsit el carrer Ferran Soldevila, que connectarà amb la plaça d'Espanya (estació de Renfe), i també completar la prolongació d'una de les ramblas laterals de la plaça Poeta Marquina.

En la remodelació d'aquest

sector Renfe ja ha desmantellat l'antic moll de càrrega i una part dels magatzems que hi havia sota el viaducte del ferrocarril. Aquest espai però també s'ha de condicionar perquè, malgrat quedar entre l'estació d'autobusos, la del ferrocarril, la plaça Poeta Marquina i el nou aparcament, és ple de brutícia i herba i dona una imatge d'abandonament. També s'ha de remodelar l'aparcament de Mifas que hi ha sota el viaducte del ferrocarril.

SOPARS DALINIANS

Casino Castell de Peralada

DIVENDRES I DISSABTES, A LES 22 H.



Descobreix el surrealisme a la taula amb la gastro-estètica de Salvador Dalí.

L'escenari dalinià i l'actuació de Santi Sans ens envoltaran i apropiaran a la genial figura de l'artista empordanès.

PREU PER PERSONA: 5.500 ptes. + IVA

INFORMACIÓ I RESERVES: 972 53 81 25

Totes les reserves tindran entrada gratuïta al Casino. Només per a majors de 18 anys.

ÉS IMPRESCINDIBLE DNI, CARNET DE CONDUIR O PASSAPORT PER ENTRAR AL CASINO