

## Tema del dia

ACCIÓ SOCIAL ► L'ACTUACIÓ DE LA GENERALITAT I MIFAS

# L'ajut de pobresa energètica de la Generalitat atén menys d'un 1% de llars gironines

► L'Idescat calcula que a Catalunya la població en risc de misèria suposa gairebé el 21% del total

► Els beneficiaris de tot Girona són 678 famílies, tot i que el Govern va rebre 738 sol·licituds

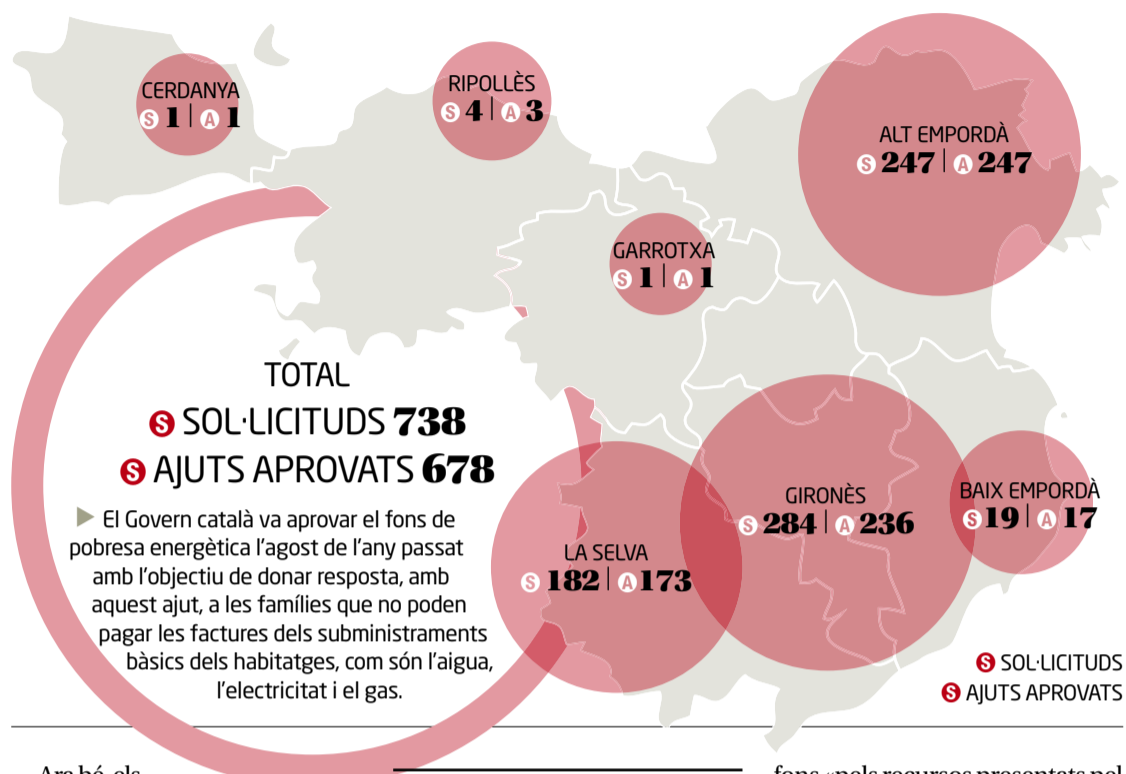
GIRONA | PAU ESPARCH

El fons de pobresa energètica de la Generalitat ha atès menys d'un 1% de les llars gironines. El Govern català va aprovar aquest ajut l'agost de l'any passat amb l'objectiu de donar resposta a les famílies que no poden pagar les factures dels subministraments bàsics (aigua, electricitat i gas). En el cas de la província de Girona, els habitatges que el 2015 han rebut aquest ajut de pobresa energètica són 678, segons ha explicat el conseller d'Empresa i Coneixement, Jordi Baiget, en una resposta parlamentària. L'últim cens de població i llars de l'Institut Nacional d'Estadística (INE), publicat el 2011, calcula que les comarques gironines tenen 292.054 habitatges. Per tant, el fons de pobresa energètica del 2015 del Govern només ha arribat a un 0,23% de les llars de tot

el territori de Girona.

De fet, els 678 ajuts que la Generalitat ha aprovat d'aquesta prestació (de les 738 sol·licituds que va rebre de les famílies gironines) demostren que el fons gairebé ha passat desapercebut. Un clar exemple és la comarca del Pla de l'Estany, que ni apareix a la llista. També la Garrotxa i la Cerdanya només disposen cadascuna d'un cas en el qual s'ha donat el fons de pobresa energètica. De les quatre sol·licituds presentades al Ripollès, el Govern n'ha concedit tres. 17 habitatges del Baix Empordà han rebut aquest ajut (de 19 peticions), mentre que en el cas de la Selva han estat 173 llars (de 182 sol·licituds). Finalment, la Generalitat ha donat totes les 247 peticions de l'Alt Empordà i de les 284 sol·licituds presentades al Gironès, n'ha concedit 236.

## BENEFICIARIS DEL FONS A COMARQUES DE GIRONA



Ara bé, els pocs ajuts del fons de pobresa energètica contrasten amb les dades de l'Institut d'Estadística de Catalunya (Idescat), difoses l'any 2014, de la població en risc de misèria. El motiu és que l'Idescat calcula que el 20,9% del total de la població de Catalunya es troba en una situació de risc de pobresa. En canvi, el 2015, el fons de pobresa energètica del Govern català no ha arribat ni a un 1% de les llars gironines. Davant aquesta diferència, Baiget ha considerat que el fet que aquest ajut «s'hagi hagut d'articular» com una subvenció i no com un fons, això «ha incrementat el nivell de complexitat en la seva gestió». «Aquesta forma requereix més documents» de tramitació, ha destacat Baiget, que ha recordat que aquest ajut «no s'ha pogut articular» com a

### LES CLAUS

#### TRAMITACIÓ

«S'ha incrementat el nivell de complexitat en la gestió»

1 El conseller d'Empresa i Coneixement, Jordi Baiget, ha valorat que el fet que aquest ajut «s'hagi hagut d'articular formalment» com una subvenció i no com un fons, això «ha incrementat el nivell de complexitat en la seva gestió».

#### SEGONS LA GENERALITAT

«No s'ha pogut articular pels recursos del Govern espanyol»

2 El conseller de la Generalitat ha recordat que l'ajut «no s'ha pogut articular» com a fons «pels recursos presentats pel Govern espanyol contra les lleis que en preveïen la creació».

fons «pels recursos presentats pel Govern espanyol contra les lleis que en preveïen la creació».

El cas és que les famílies que han optat al fons de pobresa energètica, perquè no poden pagar les factures d'aigua, llum i/o gas, havien de portar a les empreses dels subministraments un informe dels serveis socials que confirmés la seva situació de risc de misèria. Aleshores, les empreses havien de comunicar les sol·licituds a la Generalitat, que revisava la documentació i decidia si aprovava l'ajut. Si el Govern donava el vistiplau, llavors pagava a les empreses l'import corresponent dels habitatges que han rebut aquest ajut. Baiget ha detallat que, a causa de la «complexitat», en el tancament de la convocatòria «les empreses no disposaven de tota la documentació requerida».

## La mobilització contra el copagament sobresurt en l'acció de Mifas el 2015

L'entitat arriba als 4.289 socis, ha trobat feina a 286 persones i ha potenciat la formació dels seus usuaris

P.T.V. | GIRONA

La mobilització contra un nou sistema de copagament als usuaris de les residències de persones amb discapacitat física, que s'ha acabat modificant en part i no s'ha aplicat en la seva totalitat, sobreesurt en l'acció de Mifas de l'any passat. En la seva darrera me-

mòria d'activitats, el president de l'associació, Albert Carbonell, descriu aquest decret «d'injust i desmesurat» i ressalta la importància de la lluita que ha dut a terme el col·lectiu que representa.

La creació del Centre d'Atenció Integral Mifas i la posada en marxa d'unes aules per oferir formació reglada als seus associats, amb l'objectiu de millorar les possibilitats laborals, han estat les dues novetats més destacades del 2015, un any en el qual l'entitat ha mantingut tots els seus programes i ha apostat per oferir una atenció més personalitzada



Jornada de portes obertes a la residència de Mifas, al juny. ANIOL RESCLOSA

tant als centres de dia com a la residència –que l'últim any va atendre 48 usuaris.

Mifas va tancar el 2015 amb 273 socis nous, amb els que ha assolit la xifra de 4.289 associats. Els projectes desenvolupats l'any passat van tenir el suport de 34 persones voluntàries i 2.619 alumnes

han participat en alguna de les accions de sensibilització organitzades per l'entitat. També en relació amb la població infantil, l'associació ha obert una Escola d'Esport Adaptat per a nenes i nens a partir de 8 anys d'arreu de les comarques de Girona; el seu objectiu principal és garantir la

igualtat d'oportunitats.

La integració laboral és un dels propòsits que persegueix Mifas amb la seva borsa laboral i diversos programes d'inserció, que el 2015 van permetre trobar feina a 286 usuaris. Pel que fa a la seva proposta formativa, 263 gironins van participar en algun curs programat per l'associació.

L'any passat, un total de 1.130 persones es van inscriure a la borsa laboral de Mifas, de les quals només se'n van poder atendre 637. D'aquestes, 357 peticions es van canalitzar a través d'un programa propi de Mifas, anomenat Portal de la Feina, i 280 més es van atendre a través de diversos programes en col·laboració amb el Departament d'Empresa i Ocupació de la Generalitat i de la Fundació «la Caixa». D'altra banda, l'associació gironina també va treballar amb 400 persones més derivades pel Servei d'Ocupació de Catalunya.