

# Girona registra quinze brots de sarna amb 179 afectats entre el 2010 i el 2017

► El 40% dels episodis d'aquesta malaltia contagiosa de la pell s'han produït en residències i un 27% en escoles, mentre que un va ser en un centre sanitari ► El 2016 es va tancar sense cap cas i l'any passat se'n va notificar un amb nou contagiats

ALBA CARMONA GIRONA

El Departament de Salut ha registrat una quinzena de brots de sarna amb 179 afectats entre els anys 2010 i 2017 a les comarques gironines. Segons les dades de la conselleria, sis dels brots –el 40% del total– d'aquesta malaltia contagiosa de la pell que també es coneix com a escabiosi s'han produït en residències geriàtriques; quatre s'han donat en escoles, xifra que representa un 27% del total; i un en un centre sanitari, entre d'altres entorns.

Des del 2010, l'any amb més episodis d'escabiosi a la regió sanitària de Girona va ser el 2011, quan es van comptabilitzar cinc brots que van afectar 89 persones en total, i des de llavors se n'han registrat entre un i dos brots, mai amb més de 28 afectats anuals. Pel que fa als darrers anys, el 2016 es va tancar sense cap cas a la demarcació, mentre que l'any passat es va registrar un brot amb nou afectats.

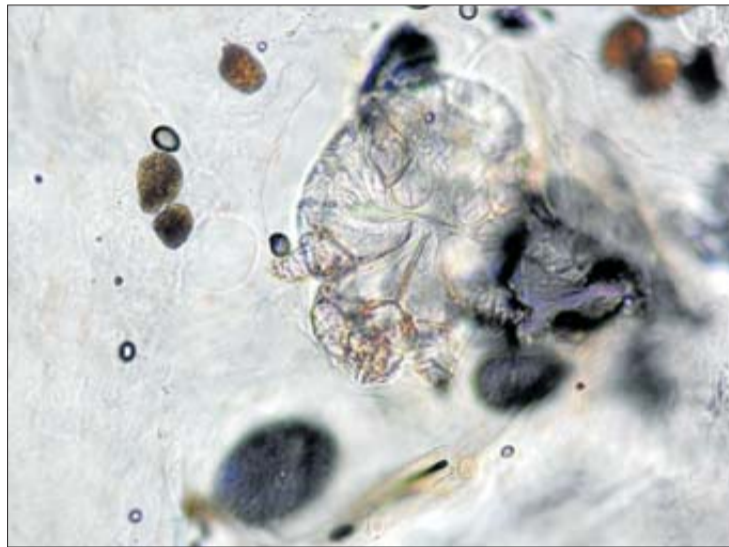
Pel que fa al conjunt del país, entre els anys 2010 i 2017 es van declarar a Catalunya 115 brots que van afectar 947 persones. El 41% van tenir lloc en residències geriàtriques, el 20% en nuclis familiars i un 3% en centres sanitaris, segons les dades de Salut.

En aquests vuit anys s'han declarat 115 brots a tot Catalunya, que han afectat 947 persones

L'escabiosi és una malaltia causada per un àcar i no té una relació directa amb els hàbits d'higiene personal

Aproximadament fins a l'any 2014, el ritme de declaració de brots va ser estable –uns deu o quinze anuals–, però va ser a partir de l'any 2015 quan se'n van registrar més, fonamentalment a causa d'un reforç de la vigilància epidemiològica, de la declaració i implicació dels professionals, detallen des de la conselleria, que assenyalen que durant el 2017 es van notificar 29 brots a Catalunya.

Cal recordar que la declaració d'aquesta malaltia no és obligatò-



Un paràsit de la sarna, detectat en una prova de Muller. PARC DE SALUT MAR

ria en casos aïllats, però sí quan esdevenen brots.

«En anys anteriors hi havia un infradiagnòstic i una infranotificació de casos; ara en veiem més perquè es detecten i es declaren més als serveis epidemiològics», recordava divendres el secretari de Salut Pública, Joan Guix, davant dels darrers brots coneguts, com els que s'han declarat aquest mes a l'hospital Sant Joan de Reus –amb 35 afectats– o un altre a l'hospital Moisès Broggi de Sant

Joan Despí, amb quatre persones afectades.

El darrer es va detectar dilluns a la tarda i afecta una trentena d'interns del CIE de la Zona Franca de Barcelona. No té relació directa amb els brots detectats als dos hospitals.

## Causa irritació i picor intensa

La sarna no és infreqüent i pot afectar qualsevol persona de qualsevol estrat social, ja que no té una relació directa amb els hà-

bits d'higiene personal. Està causada per l'àcar humà de la sarna i la transmissió acostuma a ser per contacte personal proper i perllongat amb la pell d'una persona afectada; per la roba de vestir, tovalloles i roba de llit recentment contaminada.

La femella de l'àcar *Sarcoptes scabiei* excava la superfície de la pell formant forats, túnels o caus, on diposita els ous i provoca irritació, erupció i picor intensa, principalment a la nit. El període d'incubació de la sarna, que és més habitual en mesos de tardor i d'hivern i en espais on hi ha una major concentració de persones, és de dues a sis setmanes.

Acostuma a afectar les mans i els peus, especialment entre els dits, la part interna dels canells i les aixelles, però també pot aparèixer als colzes i a les zones del voltant del pit, els genitals, el melic i les natges.

Es manifesta en forma de butllofes i pústules i, en alguns casos, pot donar lloc a infeccions bacterianes per rascat de les lesions.

La sarna té tractament altament efectiu mitjançant crema o loció antiparasitària que actua de forma immediata a la seva aplicació. El tractament es repeteix al cap d'una setmana.

## Alta participació en les portes obertes del nou servei de Salut i Esport de Mifas

DdG GIRONA

La jornada de portes obertes del nou servei de Salut i Esport de Mifas va aconseguir ahir al matí una alta participació, amb la visita de persones amb discapacitat, famílies, professionals i persones relacionades amb el sector de la salut interessades a conèixer les instal·lacions.

Hi va haver sessions informatives, visites guiades a les instal·lacions i sol·licituds d'informació de tota mena sobre aquest nou servei, ubicat al carrer Empúries de Girona, que s'adreça a persones amb discapacitat, que han patit un ictus o una lesió medul·lar o cerebral traumàtica, amb l'objectiu que aquestes puguin practicar

exercici físic amb l'atenció personalitzada d'una entrenadora personal, graduada en Ciències de l'Activitat Física i de l'Esport.

El servei compta amb instal·lacions preparades i adaptades per oferir un servei de qualitat en l'atenció a la discapacitat i s'hi pot fer exercici de forma individual o en grups molt reduïts.



Un moment de la jornada de portes obertes. MIFAS

**VISITA LA FUNDACIÓ MONA**  
endinsa't en el món dels primats!

FUNDACIÓ  
**MONA**  
Centre de Recuperació de Primats  
www.fundacionmona.org

Ens trobaràs a: Carretera de Cassà, s/n 17457, Riudellots de la Selva (Girona)

Reserva la teua plaça al 972 477 618 o a [visit@fundacionmona.org](mailto:visit@fundacionmona.org)

