

# La població creix el 2019 a totes les comarques

- La Garrotxa, el Gironès i la Selva és on va haver-hi més auge
- El guany ve de les migracions, sobretot amb l'estranger

Lurdes Artigas  
GIRONA

Totes les comarques gironines van guanyar població durant el 2019, segons les dades definitives d'estimacions de població de l'1 de gener del 2020 que acaba de fer públiques l'Idescat. De fet, a tot Catalunya només hi va haver quatre comarques que en van perdre, dins d'un context general de creixement arran de les migracions, sobretot amb l'estranger. En el cas de l'àmbit de les comarques gironines —en què l'Idescat inclou tota la demarcació oficial menys la Cerdanya—, es van guanyar gairebé 10.000 habitants, ja que es va passar de 740.677 l'1 de gener del 2019 a 750.596 l'1 de gener del 2020, gràcies a un saldo positiu de 8.958 persones en migracions amb l'estranger i de 997 amb la resta de l'Estat. En canvi,

el creixement natural va ser fins i tot negatiu: hi va haver 22 defuncions més que naixements. En termes percentuals, la població va créixer un 1,34%, com ho expressa l'Idescat, en una taxa del 13,4 per mil.

## Dades per comarques

La comarca gironina amb un tant per mil més alt d'augment de població és la Garrotxa, amb un 18,2. També tenen índexs destacats el Gironès i la Selva, amb un 15,8 i un 15,6, respectivament. Fins i tot és notable l'auge a la comarca amb menor augment, el Ripollès, un 6,3 per mil. La resta de comarques gironines van tenir taxes de creixement de més del 10 per mil (Alt Empordà, 10,2; Pla de l'Estany, 10,3; i Baix Empordà, 10,6).

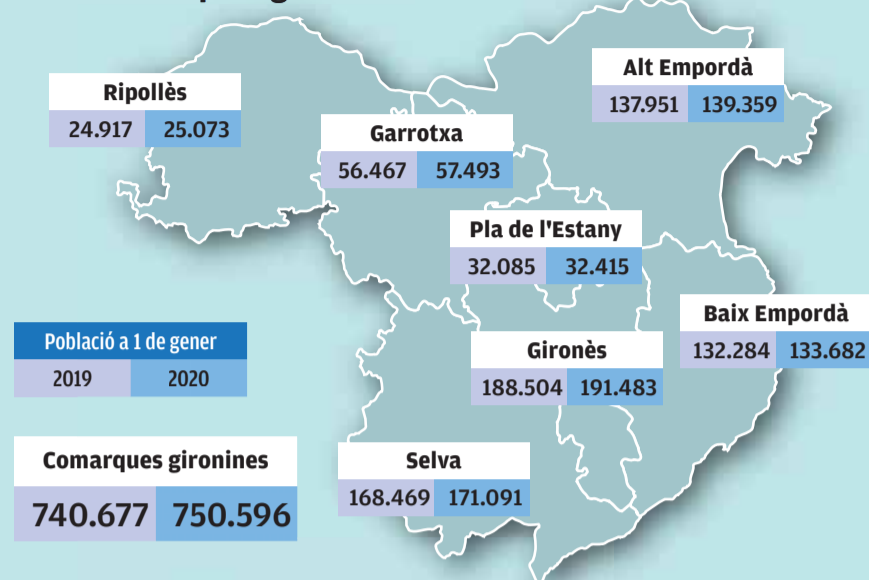
En termes absoluts, els majors augments poblacionals van ser al Gironès

(2.979 habitants més) i la Selva (2.622).

En totes les comarques, el creixement va venir de manera molt majoritària de les migracions amb l'estranger. Hi ha tres comarques, però, que van tenir també un moviment natural positiu: el Gironès, on hi va haver 436 naixements més que defuncions; l'Alt Empordà, amb un saldo positiu de 21 i la Selva, amb 11. L'Alt Empordà, a més, és l'única comarca gironina amb una xifra negativa en les migracions interiors de l'Estat (-140).

Les dades de l'Idescat també assenyalen que les persones de 65 anys o més ja suposen un 18,3% de la població gironina i superen en un punt els menors de 0 a 15 anys (17,3%). La comarca amb un percentatge més alt de gent gran és el Ripollès, amb un 25,5%. ■

## Creixement poblacional durant el 2019 a les comarques gironines



	Creixement 2019			Creixement 2019	
	Natural	Migratori interior	Migratori amb l'estranger	Absolut	Tant per mil
Alt Empordà	21	-140	1.529	<b>1.408</b>	10,2
Baix Empordà	-166	103	1.468	<b>1.398</b>	10,6
Garrotxa	-119	279	866	<b>1.026</b>	18,2
Gironès	436	109	2.439	<b>2.979</b>	15,8
Pla de l'Estany	-26	87	269	<b>330</b>	10,3
Ripollès	-179	97	238	<b>156</b>	6,3
Selva	11	462	2.149	<b>2.622</b>	15,6
<b>Comarques gironines</b>	<b>-22</b>	<b>997</b>	<b>8.958</b>	<b>9.919</b>	<b>13,4</b>

FONT: IDESCAT / GRÀFIC: EL PUNT AVUI

## Les xifres

**1,34%**

ha crescut la població el 2019 en l'àmbit de les comarques gironines (s'ha passat de 740.677 habitants a 750.596).

**90,3%**

de l'augment poblacional prové de les migracions amb l'estranger (8.959 dels 9.919 habitants guanyats).

**18,3%**

de la població tenia 65 anys o més l'1 de gener del 2020, un punt més que els menors de 0 a 15 anys (17,3%).

## Mor Pere Tubert, membre fundador i impulsor de Mifas

- Lluitador incansable per la integració laboral de persones amb discapacitat

Joan Puntí  
GIRONA

Pere Tubert i Bassas (Cassà de la Selva, 1953) va morir la nit de Nadal a l'edat de 67 anys. Ho va confirmar el dia de Nadal l'entitat que ell va presidir fins al 2013, a través de les xarxes socials en un mis-

satge en què el definia com un "lluitador reivindicatiu incansable" que havia dedicat tota la vida a la defensa de les persones amb discapacitat física.

Dedicat amb cos i ànima a la integració laboral de persones amb discapacitat, Tubert va participar en la fundació de l'entitat Minusvàlids Físics Associats, ara Grup Mifas, entitat que va presidir durant vint-i-sis anys.

Va ocupar la presidència de Mifas des dels seus inicis fins al 31 de desem-



Pere Tubert, en una imatge presa quan era president de Mifas ■ LLUÍS SERRAT

bre del 2013, quan es va fer efectiva la dimissió que havia presentat el dia 5 d'aquell mateix mes en una junta del patronat de l'associació, tip d'haver de

batallar constantment pel manteniment dels drets de l'estat del benestar. "És un cansament veure com des de la política es menyspreen les persones tant en

la salut com en l'ensenyament i els serveis socials", va afirmar en aquell moment. La gota que va fer vessar el vas i que el va abocar a la dimissió va ser

quan Mifas es va quedar sense la gestió del manteniment de la zona blava de Girona, sent alcalde de la ciutat Carles Puigdemont. Va substituir Tubert al capdavant de Mifas el que n'era vicepresident en aquell final del 2013, Albert Carbonell.

La filosofia que va conduir tota la seva tasca pública al Grup Mifas es definia amb la frase: "Aquí no fem favors, sinó que ens autoajudem." Durant molts moments de la seva trajectòria, Tubert va ser molt crític amb l'administració, en especial durant la crisi de la segona meitat de la primera dècada del segle XXI. Des que es va fundar el grup Mifas, l'entitat ha treballat per disposar d'espais per atendre els associats amb més dificultats motrius i també per trobar sortides laborals a persones amb alguna discapacitat. ■