

Punt de sortida església de Sant Narcís (Taalà)

Punt d'arribada església de Sant Narcís (Taalà)

Longitud total 9,6 Km

Durada prevista 3 h 25 m

Desnivell acumulat 112 metres

Tipus de ruta anada-tornada

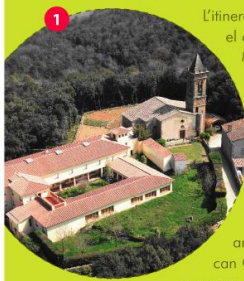
Dificultat mitjana-baixa

Mitjans possibles és factible a peu i en la seva totalitat en BTT

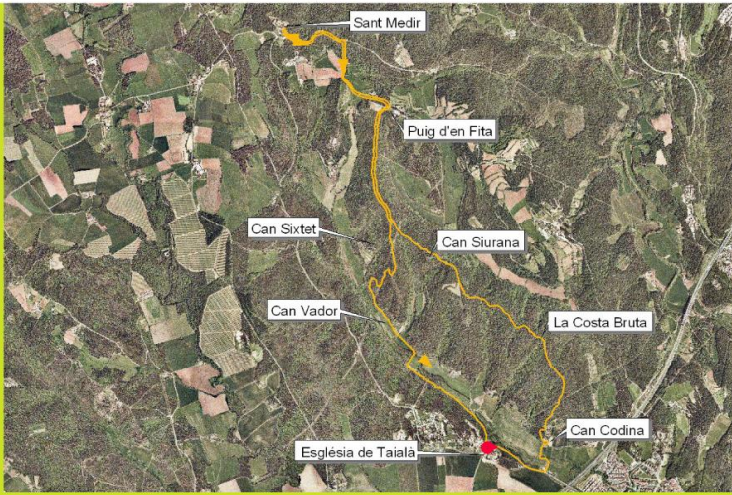
Enllaça amb itineraris 3, 5 i 7

4 de Taalà a Sant Medir

Itinerari d'anada i tornada que ens porta a conèixer el sector de la costa Bruta, Sant Medir, can Gimferrer, can Tou... Aquest recorregut ens presenta dues mostres de la vegetació més característica de Sant Gregori. Per una banda, un bonic alzinar, just en arribar a Sant Medir, la vegetació típica mediterrània que s'estén per bona part del municipi. En el recorregut de tornada travessem una formosa roureda, vegetació característica de la plana de Sant Gregori i de gran part de la plana de la Selva. Es tracta d'un bosc caducifoli comparable als boscos humits de centreeuropa.



L'itinerari s'inicia a l'església de Sant Narcís, dins del poble de Taalà, seguint el camí que neix de l'església fins arribar a la carretera de Girona a Sant Medir, per la qual continuarem a mà dreta, deixant el cementiri de Taalà en el cantó oposat. Aviat s'arriba a can Toni, des d'on surt un camí al costat esquerre. Aquest camí ens guia fins a can Codina, poc després de travessar la riera de Bullidors. Per la banda esquerra de la casa pugem un camí poc fressat que s'enfila a tocar de la granja i que, poc després, es converteix en un corriol. Continuarem en tot moment pel recorregut que ascendeix per la costa Bruta, seguint sempre un traçat de pujada que en un quart d'hora ens porta a la carena, on es deixa enrere el corriol per esdevenir un camí forestal més ample. Sense abandonar el camí principal, al cap de mitja hora des de can Codina s'arriba al camí que puja de can Vadó i que enllaça pel costat esquerre. Continuarem pel camí carener i, una mica més amunt, passarem a tocar de les ruïnes de can Siurana, situades al cantó esquerre del camí. Seguirem en tot moment el camí carener fins arribar a un camí asfaltat a prop del puig d'en Fita. Caldrà seguir aquest camí cap a l'esquerra, deixant a l'altre cantó del camí la casa de can Gimferrer i un trencall a l'esquerra que mena cap a can Tou i can Porret. A 10 minuts del puig d'en Fita arribem a trobar un segon camí asfaltat, que caldrà seguir a l'esquerra i que ens portarà fins al nucli de Sant Medir. Refarem el camí de retorn pel mateix traçat fins a trobar una bifurcació a mà dreta, uns 400 metres abans de can Siurana i poc abans de travessar sota una línia d'alta tensió. El camí descendeix travessant el bosc de can Sixtet (la casa queda al mateix vessant poc més avall) i uns 12 minuts més tard arribem al fons de la vall, on trobarem el camí que mena a can Sixtet. Continuarem per aquest camí de baixada cap a l'esquerra i, després de 300 metres, passarem a tocar de can Vadó, actualment deshabitat. Seguirem en tot moment pel camí principal, travessant primer el torrent de Bullidors i tot seguit un clap de roureda molt ufanós. El camí prossegueix amb un curt tram de pujada fins arribar al punt de sortida, just a tocar de l'església de Sant Narcís.



Recomanacions i punts d'interès

Al nucli de Taalà trobareu els edificis més representatius d'aquest poble; l'església de Sant Narcís, del s. XIX i a prop el castell de Taalà; casal fortificat d'origens medievals (s. XI), reformat i actualment convertit en masia. Es creu que antigament havia estat convent de caputxins i les tropes napoleòniques el van utilitzar com a quarter general entre el 1808-1809.

El nucli de Sant Medir és un poble d'origen monacal, fundat per una comunitat benedictina del s. IX i de la qual resta com a llegat l'església parroquial, reformada al segle XVIII i que conserva l'estructura del temple romànic. A l'edifici veí de l'antiga rectoria, de nova construcció, trobem el monestir, on residia la comunitat de monges cistercenques de Santa Maria de Cadins.

- 1. Església i monestir de Sant Medir
- 2. Alzinar a tocar de Sant Medir
- 3. Poble i entorn de Taalà

Punt de sortida església de Sant Narcís (Taalà)

Punt d'arribada església de Sant Narcís (Taalà)

Longitud total 9,6 Km

Durada prevista 3 h 25 m

Desnivell acumulat 112 metres

Tipus de ruta anada-tornada

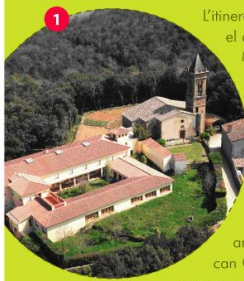
Dificultat mitjana-baixa

Mitjans possibles és factible a peu i en la seva totalitat en BTT

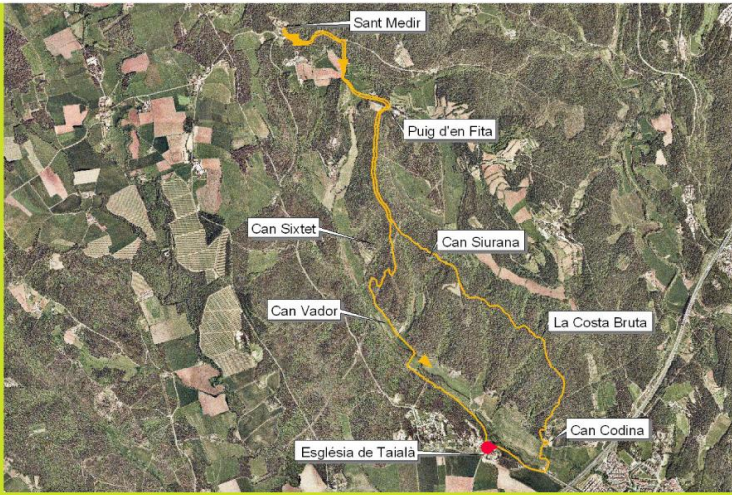
Enllaça amb itineraris 3, 5 i 7

4 de Taalà a Sant Medir

Itinerari d'anada i tornada que ens porta a conèixer el sector de la costa Bruta, Sant Medir, can Gimferrer, can Tou... Aquest recorregut ens presenta dues mostres de la vegetació més característica de Sant Gregori. Per una banda, un bonic alzinar, just en arribar a Sant Medir, la vegetació típica mediterrània que s'estén per bona part del municipi. En el recorregut de tornada travessem una formosa roureda, vegetació característica de la plana de Sant Gregori i de gran part de la plana de la Selva. Es tracta d'un bosc caducifoli comparable als boscos humits de centreeuropa.



L'itinerari s'inicia a l'església de Sant Narcís, dins del poble de Taalà, seguint el camí que neix de l'església fins arribar a la carretera de Girona a Sant Medir, per la qual continuarem a mà dreta, deixant el cementiri de Taalà en el cantó oposat. Aviat s'arriba a can Toni, des d'on surt un camí al costat esquerre. Aquest camí ens guia fins a can Codina, poc després de travessar la riera de Bullidors. Per la banda esquerra de la casa pugem un camí poc fressat que s'enfila a tocar de la granja i que, poc després, es converteix en un corriol. Continuarem en tot moment pel recorregut que ascendeix per la costa Bruta, seguint sempre un traçat de pujada que en un quart d'hora ens porta a la carena, on es deixa enrere el corriol per esdevenir un camí forestal més ample. Sense abandonar el camí principal, al cap de mitja hora des de can Codina s'arriba al camí que puja de can Vadó i que enllaça pel costat esquerre. Continuarem pel camí carener i, una mica més amunt, passarem a tocar de les ruïnes de can Siurana, situades al cantó esquerre del camí. Seguirem en tot moment el camí carener fins arribar a un camí asfaltat a prop del puig d'en Fita. Caldrà seguir aquest camí cap a l'esquerra, deixant a l'altre cantó del camí la casa de can Gimferrer i un trencall a l'esquerra que mena cap a can Tou i can Porret. A 10 minuts del puig d'en Fita arribem a trobar un segon camí asfaltat, que caldrà seguir a l'esquerra i que ens portarà fins al nucli de Sant Medir. Refarem el camí de retorn pel mateix traçat fins a trobar una bifurcació a mà dreta, uns 400 metres abans de can Siurana i poc abans de travessar sota una línia d'alta tensió. El camí descendeix travessant el bosc de can Sixtet (la casa queda al mateix vessant poc més avall) i uns 12 minuts més tard arribem al fons de la vall, on trobarem el camí que mena a can Sixtet. Continuarem per aquest camí de baixada cap a l'esquerra i, després de 300 metres, passarem a tocar de can Vadó, actualment deshabitada. Seguirem en tot moment pel camí principal, travessant primer el torrent de Bullidors i tot seguit un clap de roureda molt ufanós. El camí prossegueix amb un curt tram de pujada fins arribar al punt de sortida, just a tocar de l'església de Sant Narcís.



Recomanacions i punts d'interès

Al nucli de Taalà trobareu els edificis més representatius d'aquest poble; l'església de Sant Narcís, del s. XIX i a prop el castell de Taalà; casal fortificat d'origens medievals (s. XI), reformat i actualment convertit en masia. Es creu que antigament havia estat convent de caputxins i les tropes napoleòniques el van utilitzar com a quarter general entre el 1808-1809.

El nucli de Sant Medir és un poble d'origen monacal, fundat per una comunitat benedictina del s. IX i de la qual resta com a llegat l'església parroquial, reformada al segle XVIII i que conserva l'estructura del temple romànic. A l'edifici veí de l'antiga rectoria, de nova construcció, trobem el monestir, on residia la comunitat de monges cistercenques de Santa Maria de Cadins.

- 1. Església i monestir de Sant Medir
- 2. Alzinar a tocar de Sant Medir
- 3. Poble i entorn de Taalà